

---

# ПРОЦЕНА РИЗИКА ОД КАТАСТРОФА

ОШ „Стеван Немања“, Стењевац

---

Мај, 2024.

Носилац процене: ОШ „Стеван Немања“ Стењевац  
Адреса: Стењевац, 35.215

РЕПУБЛИКА СРБИЈА  
СРЕДЊА ШКОЛА  
"СТЕВАН НЕМАЊА"  
БРОЈ 679  
13. Ј. 2024  
СТЕЊЕВАЦ

### ПРОЦЕНА РИЗИКА ОД КАТАСТРОФА

Носилац процене ризика од катастрофа  
ОШ „Стеван Немања“ Стењевац

  
Одговорно лице  
Сава Несторовић

За „HTW GRUOP DOO BEOGRAD“

  
Одговорно лице  
Буро Делић



2

## Општи елементи за покретање поступка израде Процене ризика од катастрофа

На основу Закона о смањењу ризика од катастрофа и управљању ванредним ситуацијама (Сл. Гласник РС, број 87/2018), а у складу са Упутством о методологији израде и садржаја процене ризика од катастрофа и плана заштите и спасавања („Сл.гласник РС”, бр. 80/2019), привредно друштво „HTW GROUP DOO BEOGRAD“ које испуњава Законом предвиђене услове, приступа изради процене ризика од катастрофа за ОШ „Стеван Немања“ Стењевац . Проценом ризика од катастрофа биће обухваћена матична школа и издвојена одељења.

Процена ризика од катастрофа израђује се узимајући у обзир следећа законска и подзаконска акта:

### **Закони**

- Закон о смањењу ризика од катастрофа и управљању ванредним ситуацијама („Сл. гласник РС“, бр. 87/2018);
- Закон о заштити од пожара („Сл.гласник РС“, бр.111/2009,20/2015 и 87/2018 и др. закон);
- Закон о Републичком сеизмолошком заводу („Сл. гласник РС, бр. 71/94“);

### **Уредбе**

- Уредба о садржају, начину израде и обавезама субјеката у вези са израдом процене ризика од катастрофа и планова заштите и спасавања ("Службени гласник РС", број 102 од 24. јула 2020);
- Уредба о обавезним средствима и опреми за личну, узајамну и колективну заштиту од елементарних непогода и других несрећа ("Службени гласник РС", број 3/11 и 37/2015);

### **Упутства:**

- Упутство о методологији израде и садржаја процене ризика од катастрофа и плана заштите и спасавања ("Службени гласник Републике Србије", бр.80/2019).

# Садржај

Општи елементи за покретање поступка израде Процене ризика од катастрофа.....	2
<b>1 Увод.....</b>	<b>6</b>
<b>ОПШТИ ДЕО .....</b>	<b>11</b>
<b>2 ОПИС .....</b>	<b>12</b>
2.1 Назив .....	12
2.2 Делатност .....	12
2.3 Подаци о седишту .....	12
2.4 Структура правног лица.....	13
2.5 Намена и капацитет објекта .....	15
2.6 Број запослених .....	21
2.7 Основне карактеристике окружења и повредиви објекти .....	22
<b>3 Критична инфраструктура .....</b>	<b>24</b>
3.1 Електроенергетска инфраструктура .....	24
3.2 Саобраћајна инфраструктура.....	25
3.3 Водопривредна инфраструктура.....	25
3.4 Снабдевање храном .....	26
3.5 Здравствена инфраструктура.....	26
3.6 Финансије .....	28
3.7 Телекомуникациона и информациона инфраструктура.....	28
3.8 Заштита животне средине .....	29
3.9 Функционисање органа државне управе .....	29
3.10 Наука и образовање .....	29
<b>ПОСЕБАН ДЕО .....</b>	<b>31</b>
<b>4 Идентификација опасности од катастрофа (елементарне непогоде и техничко-технолошке несреће) .....</b>	<b>32</b>
<b>4.1 Земљотрес .....</b>	<b>32</b>
4.1.1 Постојање система за идентификацију, обавештавање и евиденције .....	32
4.1.2 Густина насељености и величина животињског фонда.....	33
4.1.3 Морфологија и састав земљишта .....	33
4.1.4 Сеизмолошке карте .....	34
4.1.5 Сеизмичке карактеристике терена.....	36
4.1.6 Мере заштите у урбанистичким плановима и градњи .....	36
4.1.7 Квалитет градње .....	37
4.1.8 Учесталост, интензитети и епицентри потреса .....	39
4.1.9 Могуће последице.....	40

4.1.10	Могућност генерисања других опасности.....	41
4.1.11	Сценарио – највероватнији нежељени догађај .....	41
4.1.12	Процена вероватноће .....	44
4.1.13	Процена последица по штићене вредности .....	44
4.1.14	Ниво и прихватљивост ризика.....	45
4.1.15	Одређивање комбинације ризика-мултиризик .....	46
4.1.16	Третман ризика .....	46
4.1.17	Карта ризика – највероватнији нежељени догађај.....	47
4.1.18	Сценарио – нежељени догађај са најтежим могућим последицама .....	48
4.1.19	Процена вероватноће .....	52
4.1.20	Процена последица по штићене вредности .....	52
4.1.21	Ниво и прихватљивост ризика.....	53
4.1.22	Одређивање комбинације ризика – мултиризик.....	54
4.1.23	Третман ризика .....	55
4.1.24	Карта ризика – нежељени догађај са најтежим могућим последицама ....	59
<b>4.2</b>	<b>Пожари и експлозије, пожари на отвореном .....</b>	<b>60</b>
4.2.1	Објекти I и II категорије угрожености од пожара .....	60
4.2.2	Списак објеката у којима постоји опасност од пожара и експлозије .....	60
4.2.3	Шумски комплекси (врсте шума, уређеност, проходност, начин експлоатације, величина животињског фонда и др.) .....	61
4.2.4	Производња и складиштење експлозивних материја и материја које могу да формирају експлозивну атмосферу .....	61
4.2.5	Идентификација локација са заосталим експлозивним остацима рата (ЕОР) .....	62
4.2.6	Густина насељености .....	62
4.2.7	Угроженост заштићених културних и материјалних добара .....	62
4.2.8	Могућност генерисања других опасности и др. ....	62
4.2.9	Сценарио – највероватнији нежељени догађај .....	63
4.2.10	Процена вероватноће.....	65
4.2.11	Ниво и прихватљивост ризика.....	66
4.2.12	Одређивање комбинације ризика-мултиризик .....	67
4.2.13	Третман ризика .....	67
4.2.14	Карта ризика – највероватнији нежељени догађај.....	68
4.2.15	Сценарио – нежељени догађај са најтежим могућим последицама .....	69
4.2.16	Процена вероватноће.....	71
4.2.17	Ниво и прихватљивост ризика.....	73
4.2.18	Одређивање комбинације ризика-мултиризик .....	73
4.2.19	Третман ризика .....	74

4.2.20	Карта ризика – нежељени догађај са најтежим могућим последицама ....	79
<b>5</b>	<b>ЗАКЉУЧАК .....</b>	<b>80</b>
5.1	Приказ збирне матрице .....	81
5.1.1	Карта укупног ризика – највероватнији нежељени догађај.....	82
5.1.2	Карта укупног ризика – нежељени догађај са најтежим могућим последицама .....	83
5.2	План приоритетног деловања у случају земљотреса .....	84
5.3	План приоритетног деловања у случају пожара и експлозија .....	87
<b>6</b>	<b>Прилози .....</b>	<b>90</b>
6.1.1	Прилог бр. 1. Евиденциони картон за ажурирање базе података по опасностима .....	91
6.1.2	Прилог бр. 2. Овлашћење за израду процене ризика од катастрофа и плана заштите и спасавања .....	94
6.1.3	Прилог бр.3 Одлуке о формирању радне групе за израду процене ризика од катастрофа и плана заштите и спасавања .....	96
6.1.4	Прилог бр. 4: Лиценце физичких лица .....	98

# 1 Увод

Проценом ризика од катастрофа се идентификују потенцијалне опасности од којих могу бити угрожени држава, аутономна покрајина, јединица локалне самоуправе, субјекти од посебног значаја и привредна друштва у складу са законом, одређује се величина ризика и предлажу се конкретне превентивне и реактивне мере, за ублажавање и смањење негативних последица поштићене вредности.

Процена ризика од катастрофа представља основни документ који показује потенцијалне природне и технолошке опасности, изворе и облике угрожавања, ефекте и могуће последице, ризике, снаге и средства, као и превентивне мере за реаговање у случају катастрофе. У наставку се налази описан целокупан процес израде Процене:

**Процес израде Процене:** Проценом ризика идентификују се извори могућег угрожавања, сагледавају могуће последице, потребе и могућности спровођења мера и задатака заштите и спасавања од катастрофа (елементарних непогода и техничко – технолошких несрећа). Циљ Процене ризика од катастрофа је отклањање опасности који могу да угрозе живот и здравље људи иштићене вредности посматраног објекта.

**Комуникација и консултација** је континуиран и интерактиван процес који носилац израде Процене спроводи да би обезбедио и поделио добијене информације и укључио у дијалог заинтересоване стране у вези са управљањем ризиком.

Наиме, пре почетка процеса израде Процене, орган који је задужен да буде носилац израде овог документа врши прикупљање и информисање свих лица који треба да учествују у изради овог документа. У том процесу се идентификују учесници, одређују задаци и врши прелиминарна идентификација опасности које могу угрозити територију на којој се налази објекат ОШ „Стеван Немања“ Стењевац и/или опасности које могу настати у самом објекту.

У циљу израде процене ризика од катастрофа за ОШ „Стеван Немања“ Стењевац од стране одговорних лица ОШ „Стеван Немања“ Стењевац и „HTW GROUP DOO Београд“ формиране су радне групе које чине запослени са релевантним радним искуством (у случају Извршиоца и са важећим лиценцама). У одлукама о формирању дефинисане су њихове обавезе. У складу са тим у току израде Процене ризика чланови тима су били у сталној комуникацији у циљу обезбеђивања података неопходних за израду. Када се говори о обезбеђивању података мисли се на податке које школа већ поседује, за податке који нису у надлежности школе Извршилац обезбеђује обраћајући се надлежним огранима писаним путем.

Подаци у вези Установе добијени су непосредним посматрањем (обилазак објекта), интервјуом са члановима радне групе ОШ „Стеван Немања“ Стењевац путем анкете или чек-листом, док су остали подаци добијени упућивањем званичног захтева надлежном органу.

**Одређивање контекста** је дефинисање спољашњих и унутрашњих параметара које треба узети у обзир приликом израде сценарија у смислу представљања потенцијалних, а у исто време највећих и највероватнијих ризика. Интерни параметар подразумева све чиниоце унутар установе који утичу на процену ризика (нпр. Намена и капацитет, број запослених и корисника услуга, тренутна опремљеност средствима

за личну и узајамну заштиту и средствима за зоп, критична инфраструктура ОШ „Стеван Немања“ Стењевац“, постојање интерних процедура које је усвојила установа, поштовање Законских регулатива и сл.)

Екстерни параметар подразумева све факторе изван установе који могу утицати на ОШ „Стеван Немања“ Стењевац “ (нпр. макролокација, микролокација, референтни инциденти).

**Процена ризика** је утврђивање природе и степена ризика потенцијалне опасности, стање угрожености и последица које могу потенцијално угрозити животе и здравље људи, материјална добра и животну средину. То је процес који обухвата утврђивање (идентификацију), анализу и евалуацију ризика. Процена треба да садржи описе свих сценарија за сваку опасност, за коју се радна група определила, затим контекст у којем су разматрани сценарији, резултате прорачуна ризика и нивоа ризика (матрице ризика) и картографски приказ свих ризика. На крају радна група врши вредновање ризика, упоређивањем резултата анализе ризика, тако да се добија јасна слика да ли је ризик прихватљив или ће се предузимати одређене мере како би се умањио.

**Мониторинг ризика** је стална провера, надзор, критично посматрање или утврђивање статуса, како би се идентификовале очекиване или потребне промене свих параметара на којима се заснива Процена. Процена је документ који захтева стално дограђивање и ажурирање. То се постиже на основу праћења стања на терену и евидентирања свих критичних тачака (објеката, инсталација, корита река, постројења и др.) тј. појава нових чинилаца који поспешују или изазивају одређену опасност. Такође, се врши стално праћење научних и стручних достигнућа која могу бити од користи за доградњу и ажурирање Процене. Мониторинг може да укључује редовне, периодичне или изненадне провере или контроле, у складу са проценом највишег руководства школе.

**Утврђивање ризика (идентификација ризика)** представља централни део Процене у коме су идентификоване и анализиране опасности које су препознате за ОШ „Стеван Немања“ Стењевац, на основу идентификованих опасности, утврђује се могући развој догађаја-сценарио. Сценарио се израђује за две врсте догађаја, и то: највероватнији нежељени догађај и нежељени догађај са најтежим могућим последицама. Највероватнији нежељени догађај је догађај за који се поуздано зна да се често јавља, затим да услови у којима настаје погодују његовој појави и да је реално очекивати да може на одређеном простору угрозити животе и здравље људи и направити материјалне штете. Нежељени догађај са најтежим могућим последицама је догађај који се ретко појављује, а у случају његовог настанка има такав интензитет чије последице су катастрофалне за најмање две штићене вредности.

Код ОШ „Стеван Немања“ Стењевац препознати су земљотрес и пожари и експлозије, као опасности које могу угрозити штићене вредности ове установе.

**Анализа ризика** је процес разумевања природе ризика и одређивање нивоа ризика. Анализа се врши након идентификације ризика како би се одредиле вероватноћа и последице по штићене вредности.



**Евалуација ризика** је процес упоређивања резултата анализе ризика са критеријумима ризика, да би се утврдило да ли се ризик и/или његова величина може толерисати.

**Поступање са ризиком (третман ризика)** је процес који се спроводи да се модификује – редукује ризик. У том смислу се врши потребна анализа о предузимању мера за умањење или уклањање ризика који може угрозити или оставити одређене последице поштићене вредности, као и о потреби подизања капацитета за реаговање. Руководство организације треба да изврши анализу цена-ефикасност предложених мера и могућности њихове имплементације у радне и организационе процесе. Тамо где су нивои ризика прихватљиви потребно је посебну пажњу посветити едукацији и тренингу запослених како би правилно реаговали у случају потребе. Трошкови превенције морају бити пажљиво планирани и ограничени до извесног нивоа. Тиме би се утицало на свест запослених о потреби превенције, као и повећању степена знања о примењивим мерама за реаговање за сваку појединачну опасност.

Процена ризика од катастрофа ради се на основу Упутства о методологији израде и садржаја процене ризика од катастрофа и плана заштите и спасавања („Службени гласник Републике Србије“ бр. 80/2019 од 08.11.2019.).

Процена се начелно састоји из увода, општег дела, посебног дела и закључка.

У општем делу процене биће приказане опште информације о овој установи као што су: делатност, подаци о седишту, привредној структури, намени и капацитету објекта, броју запослених, окружењу, повредивим објектима и критичној инфраструктури. Посебан део чини централни део акта у ком ће се вршити анализа идентификованих опасности кроз две врсте сценарија за највероватнији нежељени догађај и нежељени догађај са најтежим могућим последицама. Упоређивањем добијених резултата анализе са критеријумима ризика утврђиваће се да ли се добијени ниво ризика може толерисати или ће бити неопходно његово третирање. Третманом неприхватљивих ризика, односно предузимањем разноврсних планских мера, редукује се ниво ризика на прихватљив ниво. У закључку ће бити представљен кратак резиме добијених резултата и дат план приоритетног деловања.

На почетку израде Процене, одржан је састанак чланова радне групе. На састанку су чланови радне групе ОШ „Стеван Немања“ Стењевац упознали остале чланове са специфичностима школе, као и ванредним догађајима и догађајима који су од интереса за израду Процене. Израђен је динамички план активности на изради процене и извршена је прелиминарна идентификација опасности и закључено да ОШ „Стеван Немања“ Стењевац могу да угрозе опасности дате у Табели бр. 1.

У току прелиминарне идентификације опасности, на локацији школе идентификоване су опасности које у складу са својим карактеристикама подручја могу имати негативне последице по две или вишештићене вредности. Критеријуми за одабир потенцијалних опасности које ће се даље обрађивати засновани су на прикупљеним подацима о претходним догађајима, у сарадњи са формираним стручним тимом школе, као носиоца процене, техничкој документацији, критичним тачкама, карактеристикама предметне локације и другим показатељима.

Прелиминарна идентификација опасности се ради за следеће штићене вредности:

1. живот и здравље људи,
2. економију и екологију и
3. критичну инфраструктуру.

Табела бр. 1 – Прелиминарна идентификација опасности

Ред.бр.	Опасност	Штићене вредности				Опасности које угрожавају штићене вредности
		Живот и здравље	Економија/ екологија	Критична инфраструктура		
1.	Земљотрес	+	+	+	+	+
2.	Одрони, Клизишта, ерозије	Наведена опасност не угрожава штићене вредности				-
3.	Поплаве	Наведена опасност не угрожава штићене вредности				-
4.	Екстремне временске појаве	Наведена опасност не угрожава штићене вредности				-
5.	Недостатак воде за пиће	Наведена опасност не угрожава штићене вредности				-
6.	Епидемије и пандемије	Наведена опасност не угрожава штићене вредности				-
7.	Биљне болести	Наведена опасност не угрожава штићене вредности				-
8.	Болести животиња	Наведена опасност не угрожава штићене вредности				-
9.	Пожари и експлозије, пожари на отвореном	+	+	+	+	+
10.	Техничко-технолошке несреће	Наведена опасност не угрожава штићене вредности				-
11.	Нуклеарни акциденти	Израђује се на нивоу Републике Србије				
12.	Опасност од терористичких напада	Израђује се на нивоу Републике Србије				

Из претходне табеле се може закључити да су штићене вредности ОШ „Стеван Немања“ Стењевац угрожене од следећих опасности:

- **Земљотрес**
- **Пожари и експлозије, пожари на отвореном**

На основу свега горе поменутог, наведене опасности ће бити предмет анализе у наставку Процене ризике од катастрофа.

С обзиром на територију, природу делатности која се на њој одвија и објекте и запослене, ОШ „Стеван Немања“ Стењевац није угрожена од одрона, клизишта и ерозија, поплаве, екстремних временских појава, недостатка воде за пиће, епидемија и пандемија, биљних болести и болести животиња.

**Одлука о учесницима израде Процене ризика од катастрофа**

На основу Закона о смањењу ризика од катастрофа и управљању ванредним ситуацијама („Службени гласник РС”, бр. 87/18) и Упутства о методологији за израду и садржају процене ризика од катастрофа и планова заштите и спасавања („Службени гласник РС “број 80/19) и са циљем израде Процене ризика од катастрофа за ОШ „Стеван Немања“ Стењевац именована су лица која су задужена за израду поменутог акта. Лица у радног групи за ОШ „Стеван Немања“ Стењевац именована су на основу компетенција из области које покривају. Радну групу чине лица запослена у Привредном друштву „HTW GROUP DOO BEOGRAD”, који су израдили структуру процене и извршили обраду добијених информација.

## ОПШТИ ДЕО

## 2 ОПИС

### 2.1 Назив

<b>Правно лице</b>	ОШ „Стеван Немања“ Стењевац
<b>Матични број</b>	07183704
<b>ПИБ</b>	100883081
<b>Подаци о одговорним лицима</b>	Сава Несторовић, директор

### 2.2 Делатност

Основна делатност школе је образовно-васпитна делатност у оквиру основног образовања и васпитања коју школа обавља самостално, или у сарадњи са другим организацијама и установама. Школа своју образовно-васпитну делатност остварује на основу прописаних наставних планова и програма и у обавези је да до завршетка наставне године оствари наставни план и програм са прописаним фондом часова из свих предмета и других активности утврђених годишњим планом рада школе.

Образовање и васпитање одвија се у трајању од 8 година и одвија се у два циклуса први циклус основног образовања и васпитања од 1. до 4. разреда и други циклус основног образовања и васпитања од 5. до 8. разреда. Школа остварује образовно-васпитну делатност на српском језику, остваривањем наставног плана и програма у трајању од 8 година. За ученике који користе знаковни језик, посебно писмо или друга техничка решења, настава се изводи на знаковном језику и помоћу средстава тог језика.

<b>Шифра делатности</b>	<b>85.20</b> – Основно образовање
-------------------------	-----------------------------------

### 2.3 Подаци о седишту

Школа је установа која обавља делатност образовања и васпитања у складу са Уставом Републике Србије, важећим законима и подзаконским актима из области образовања и васпитања, колективним уговором и овим статутом.

Основна делатност школе је образовно-васпитна у оквиру основног образовања, коју остварује на основу прописаних планова и програма.

<b>Адреса</b>	Стењевац, 35.215
<b>Адреса Издвојена одељења (ИО)</b>	Школа има издвојена одељења у насељима: Поповњак, Двориште, Стрмостен, Сладаја, Пањевац, Језеро и Јеловац
<b>Број телефона са позивним бројем/факс</b>	035/613-719
<b>Е – маил</b>	osdespotovacsekretar@gmail.com

Напомена: Истурено одељење Јеловац је тренутно затворено, те су њему не одржава настава, па се неће обрађивати у овом акту Процене ризика од катастрофа.

## 2.4 Структура правног лица

ОШ „Стеван Немања“ Стењевац је организована као јединствена радна целина, има својство правног лица са правима, обавезама и одговорностима на основу Закона и Статута школе. Правилником о организацији и систематизацији послова у ОШ Стеван Немања“ Стењевац (у даљем тексту: Правилник) утврђују се: организациони делови Школе, назив и опис послова, врста и степен захтеване стручне спреме, односно образовања, други посебни услови за рад на тим пословима и број извршилаца. Школа има органе управљања, руковођења, стручне и саветодавне органе.

**Орган руковођења-** Радом школе руководи директор, ког именује ресорни министар на основу конкурса, по прибављеном мишљењу наставничког већа и школског одбора.

**Орган управљања-** је школски одбор који се састоји од 9 чланова које именује и разрешава Скупштина општине Деспотовац. Школски одбор чине по 3 представника запослених у школи, родитеља и представника локалне самоуправе.

**Стручни органи школе-** старају се о осигурању и унапређењу квалитета образовно-васпитног рада. Ови органи у ОШ „Деспот Стефан Високи“ су: стручно веће млађих за разредну наставу, педагошки колегијум, стручни актив за развој школског програма, стручни актив за развојно планирање, школски тим за самовредновање, стручни тим за инклузивно образовање, стручно веће за образовну област језик, књижевност и комуникације, стручно веће за образовну област природне науке и технологије, стручно веће за образовну област математике, стручно веће за образовну област спорт и уметност, стручна већа за образовну област друштвене науке.

У ОШ „Деспот Стефан Високи“ постоје следеће групе радних места:

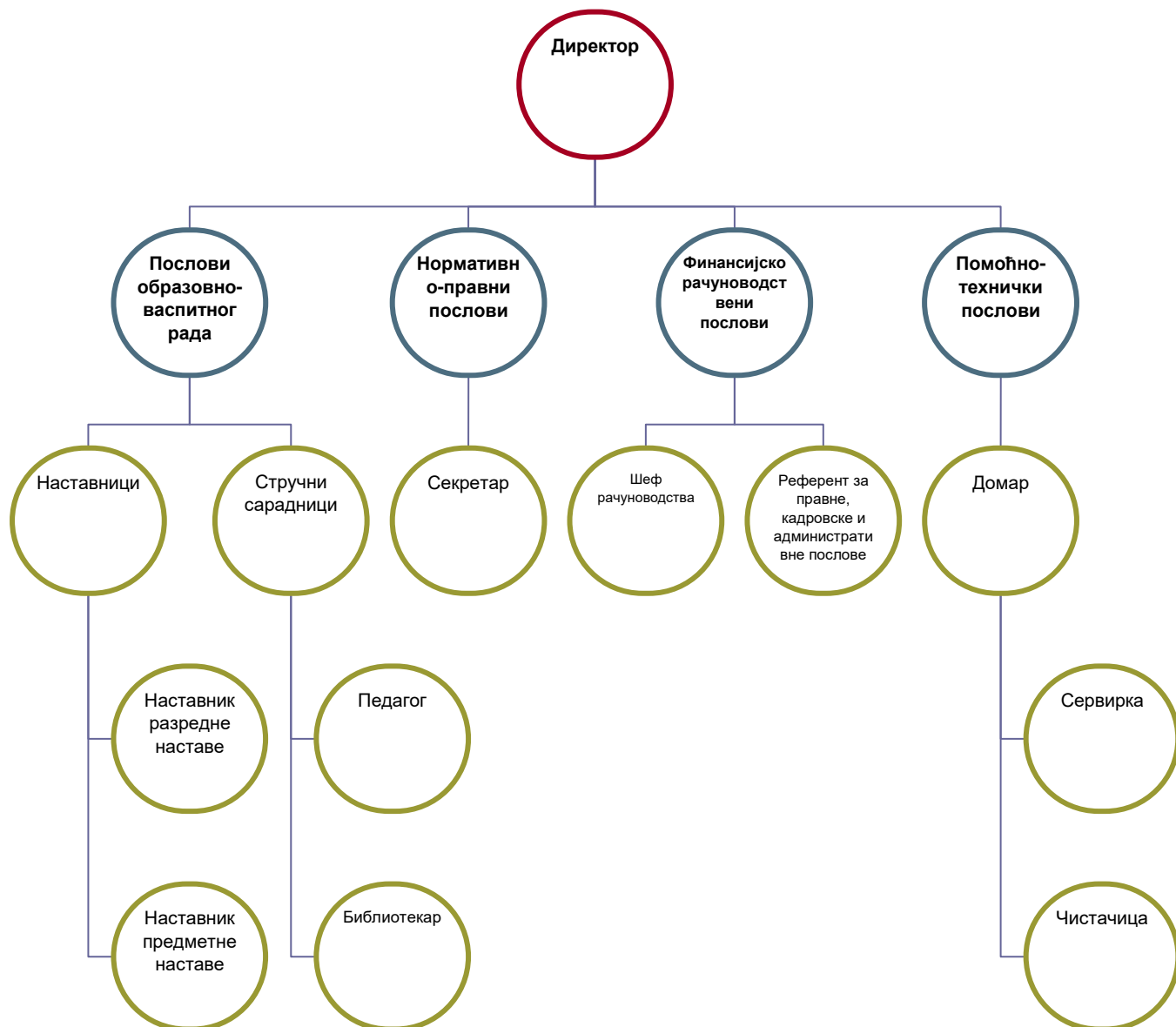
- Руководеће радно место;
- Радна места у образовању и васпитању-наставно особље;
- Пратећи и помоћно-технички послови у које спадају:
  - Правни,
  - Финансијско-рачуноводствени и административни послови,
  - Помоћно-технички послови.

**Наставно особље** чине наставници и учитељи (наставник разредне наставе и наставник предметне наставе) и сарадници (педагог и библиотекар). Наставници изводе наставу и друге облике образовно-васпитног рада, док стручни сарадници обављају стручне послове на унапређењу образовно-васпитног рада.

**Правне, кадровске и административне послове** обавља секретар установе.

**Финансијско-рачуноводствене послове** обављају шеф рачуноводства и референт за правне, кадровске и административне послове.

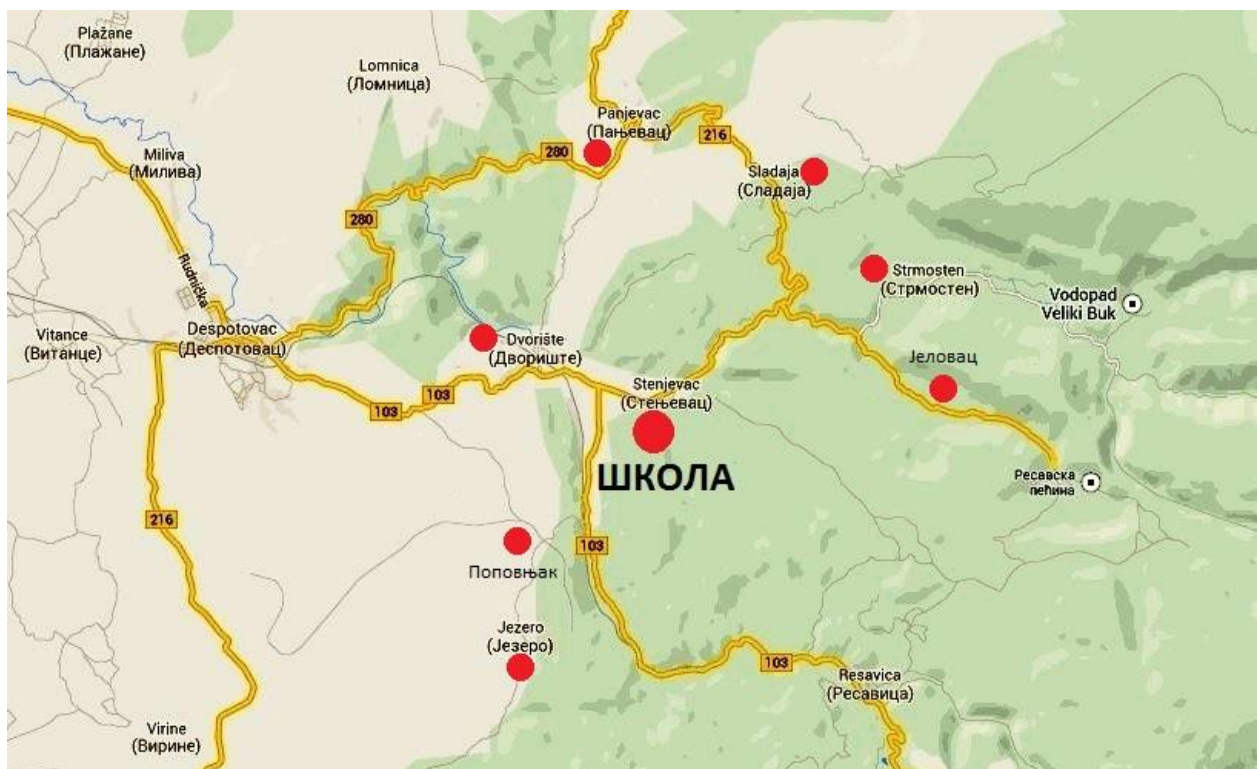
**Помоћно техничке послове** обављају домар, сервирка и чистачица.



Слика 1: Организациона шема ОШ „Стеван Немања“ Стењевац

## 2.5 Намена и капацитет објекта

Школа обавља делатност образовно-васпитног рада у области основног образовања и васпитања. Образовно-васпитни рад обухвата наставне и ваннаставне активности установе којима се остварује програм основног образовања и васпитања, постижу прописани циљеви и стандарди у образовању. Настава се организује за ученика од првог до осмог разреда и остварује се у два циклуса. Први циклус обухвата I до IV разреда, за који се организује разредна настава у складу са наставним планом и програмом и школским програмом. Други циклус обухвата V до VIII разреда, за који се организује предметна настава, у складу са наставним планом и програмом и школским програмом. Образовно васпитни рад се остварује у току школске године, која почиње 1. септембра, а завршава се се 31. августа наредне године. Час траје 45 минута за обавезне наставе, као и за остале облике образовно-васпитног рада. Делатност се обавља на 7 локација и то: Матична школа у Стењевцу, ИО Језеро, ИО Поповњак, ИО Сладаја, ИО Стрмостен, ИО Двориште и ИО Пањевац.



Слика 2. Локацијски приказ ОШ „Стеван Немања“ Стењевац са издвојеним одељењима

### 1. Матична школа - Стењевац

Основна школа „Стеван Немања“ у Стењевцу са радом је отпочела давне 1927. године као четвороразредна школа. У нови (садашњи) објекат школа се уселила 1981. године. Услови за рад у њој су релативно добри. Временом су уређени школско двориште и спортски терени. Седиште школе налази се у Стењевцу, на адреси Стењевац бб, при чему просторије које школа користи заузима простор на три етаже (сутерен, приземље и спрат), укупне површине 2302м<sup>2</sup>.

Школа се састоји од следећих организационо-технолошких и просторних целина:



- Улазни хол;
- Део објекта са кухињом и трпезаријом;
- Котларница у сутерену објекта;
- Степенишни простор са оставама и ходици;
- Паркинг простор испред улаза у просторије школе;
- Канцеларијски простор;
- Фискултурна сала у приземљу објекта;
- Учионице у приземљу и на спрату објекта;
- Библиотека;
- Санитарни чворови

Радно време школе је само у преподневној смени у периоду од 07:00-15:00. Тренутни број запослених у матичној школи је 35, број ђака у школи је 102, разреда од I-VIII.

Школска зграда ограђена је металном оградом са свих страна. Поседује и сопствени паркинг.



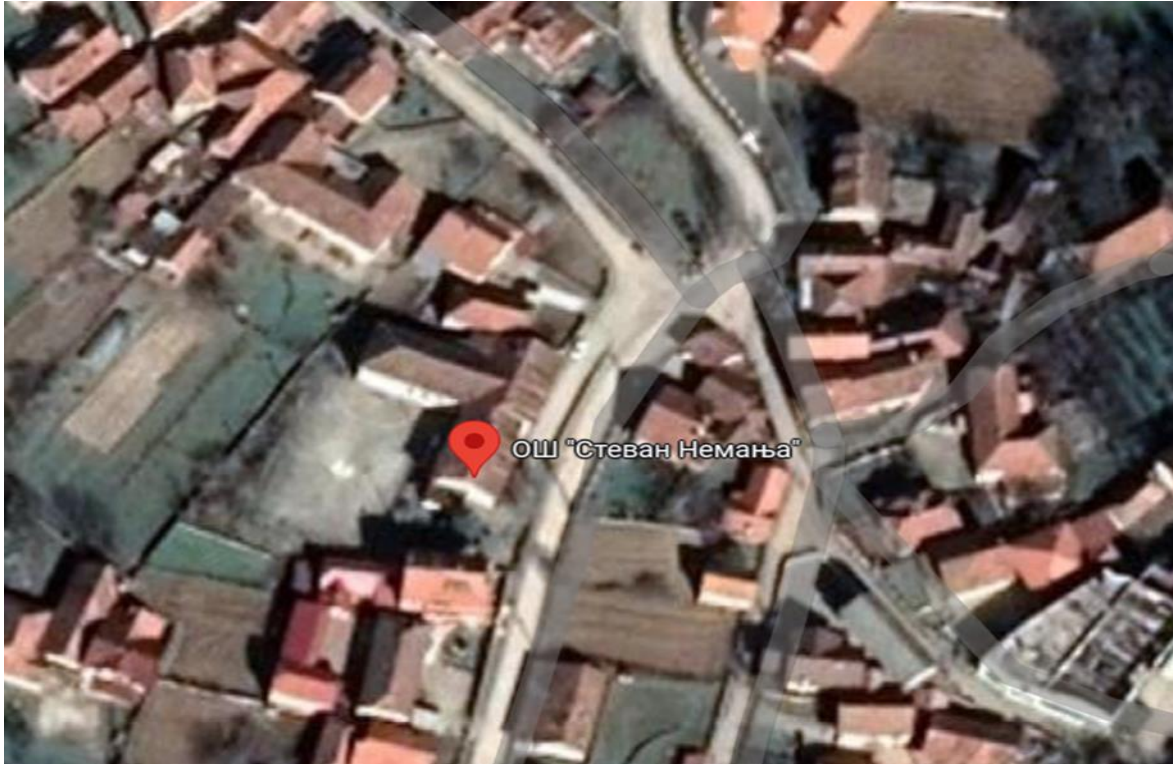
Слика 3. Приказ објекта матичне школе

## 2. Издвојено одељење Језеро

Издвојено одељење Језеро налази се у насељу Језеро, на адреси Језеро бб. Школа је изграђена 1956. године и представља простор на две етаже (приземље и спрат), укупне површине 326м<sup>2</sup>. Школа се састоји од следећих организационо-технолошких и просторних целина:

- Улазни хол
- Део објекта са кухињом
- Паркинг простор испред улаза у просторије
- Канцеларијски простор
- Учионице у приземљу објекта
- Санитарни чворови

Школа је новијег датума, тако да су услови за рад апсолутно добри, а настава се изводи свакодневно. Школа има двоје двориште и спортски терен. Радно време школе је само у преподневној смени у периоду од 07:00-15:00. Тренутни број запослених у школи је 2, а број ђака 11 од I-IV разреда, који наставу похађају само у преподневној смени.



Слика 4. Локацијски приказ издвојеног одељења ОШ „Стеван Немања“ у Језеру

### 3. Издвојено одељење Поповњак

Издвојено одељење Поповњак налази се на адреси Поповњак бб у селу Поповњак. Школа је изграђена 1953. године и представља простор на једној етажи (приземље), укупне површине 322м<sup>2</sup>. Школа се састоји од следећих организационо-технолошких и просторних целина:

- Улазни хол
- Део објекта са кухињом
- Паркинг простор испред улаза школе
- Канцеларијски простор
- Учионице
- Санитарни чвор
- Остава

Школа је новијег датума, тако да су услови за рад апсолутно добри, а настава се изводи свакодневно. Школа има своје двориште и спортски терен. Радно време школе је само у преподневној смени у периоду од 07:00-15:00. Тренутни број запослених у школи је 2, а број ђака 6 од I-IV разреда, који наставу похађају само у преподневној смени.



Слика 5. Локацијски приказ издвојеног одељења ОШ „Стеван Немања“ у Поповњаку

#### 4. Издвојено одељење Сладаја

Издвојено одељење Сладаја налази се на адреси Сладаја бб у селу Сладаја. Школа је изграђена 1989. године и представља простор на једној етажи (приземље) укупне површине 309м<sup>2</sup>. Школа се састоји од следећих организационо-технолошких и просторних целина:

- Улазни хол,
- Учионице
- Угљарница
- Котларница
- Санитарни чворови
- Зборница
- Остава
- Кухиња са трпезаријом
- Просторија за дневни боравак

Школа је новијег датума, тако да су услови за рад апсолутно добри, а настава се изводи свакодневно. Школа има своје двориште и школски терен. Радно време школе је само у преподневној смени у периоду од 07:00-15:00. Тренутни број запослених у школи је 3, а број ђака 18 од I-IV разреда, који наставу похађају само у преподневној смени.

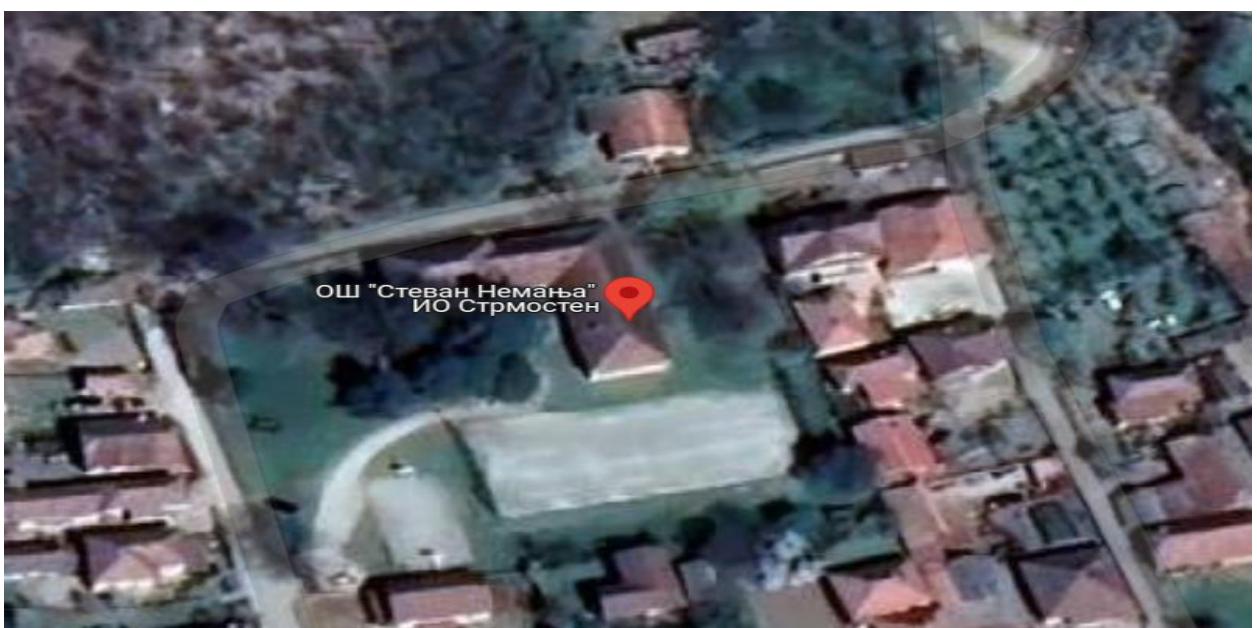


Слика 6. Локацијски приказ издвојеног одељења ОШ „Стеван Немања“ у Сладаји

#### 5. Издвојено одељење Стрмостен

Издвојено одељење Стрмостен налази се на адреси Стрмостен бб у селу Стрмостен. Школа је изграђена 1958. године и представља простор на једној етажи (приземље) укупне површине 451м<sup>2</sup>. Школа се састоји од следећих организационо-технолошких и просторних целина:

- Улазни хол,
- Учионице
- Угљарница
- Котларница
- Санитарни чворови
- Зборница
- Остава
- Кухиња са трпезаријом
- Просторија за предшколско



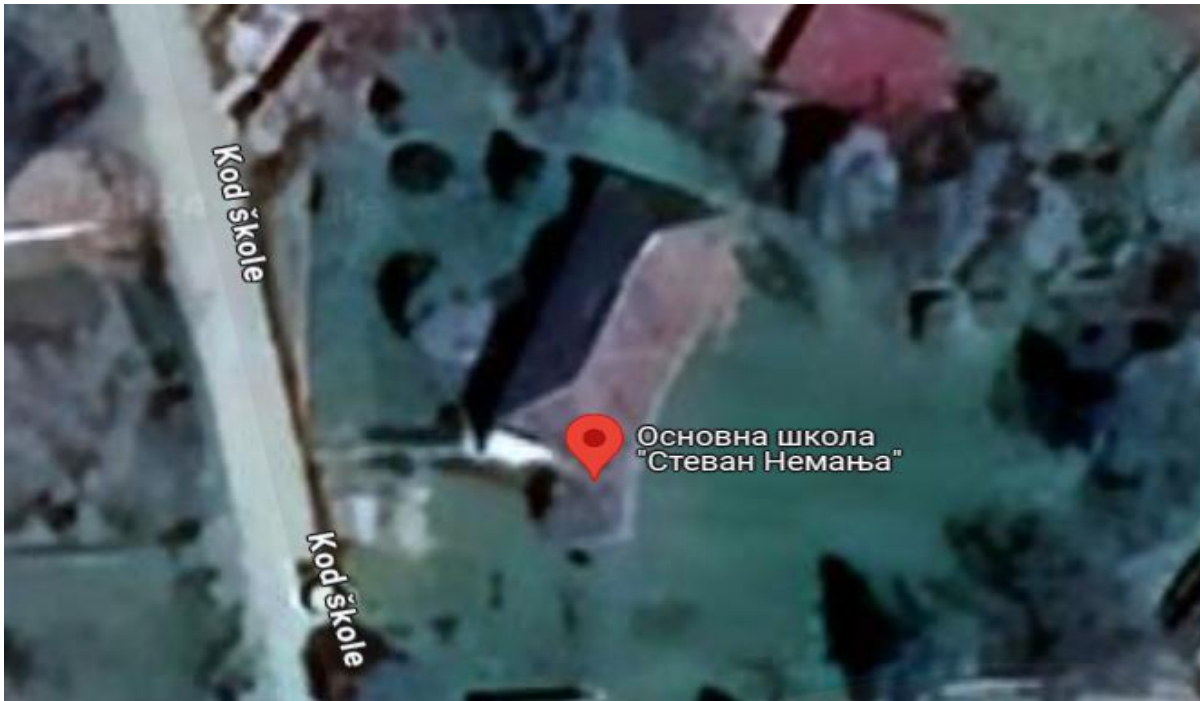
Слика 7. Локацијски приказ издвојеног одељења ОШ „Стеван Немања“ у Стрмостену

Школа има своје двориште и спортски терен. Радно време школе је само у преподневној смени у периоду од 07:00-15:00. Тренутни број запослених у школи је 3, а број ђака 18 од I-IV разреда, који наставу похађају само у преподневној смени.

#### 6. Издвојено одељење Двориште

Издвојено одељење Двориште налази се на адреси Двориште бб у селу Двориште. Школа је изграђена 1856. године и заузима простор на једној етажи (приземље) укупне површине 142м<sup>2</sup>. Школа се састоји од следећих организационо-технолошких и просторних целина:

- Улазни хол
- Учионице
- Санитарни чворови
- Зборница
- Остава
- Кухиња са трпезаријом



Слика 8. Локацијски приказ издвојеног одељења ОШ „Стеван Немања“ у Дворишту

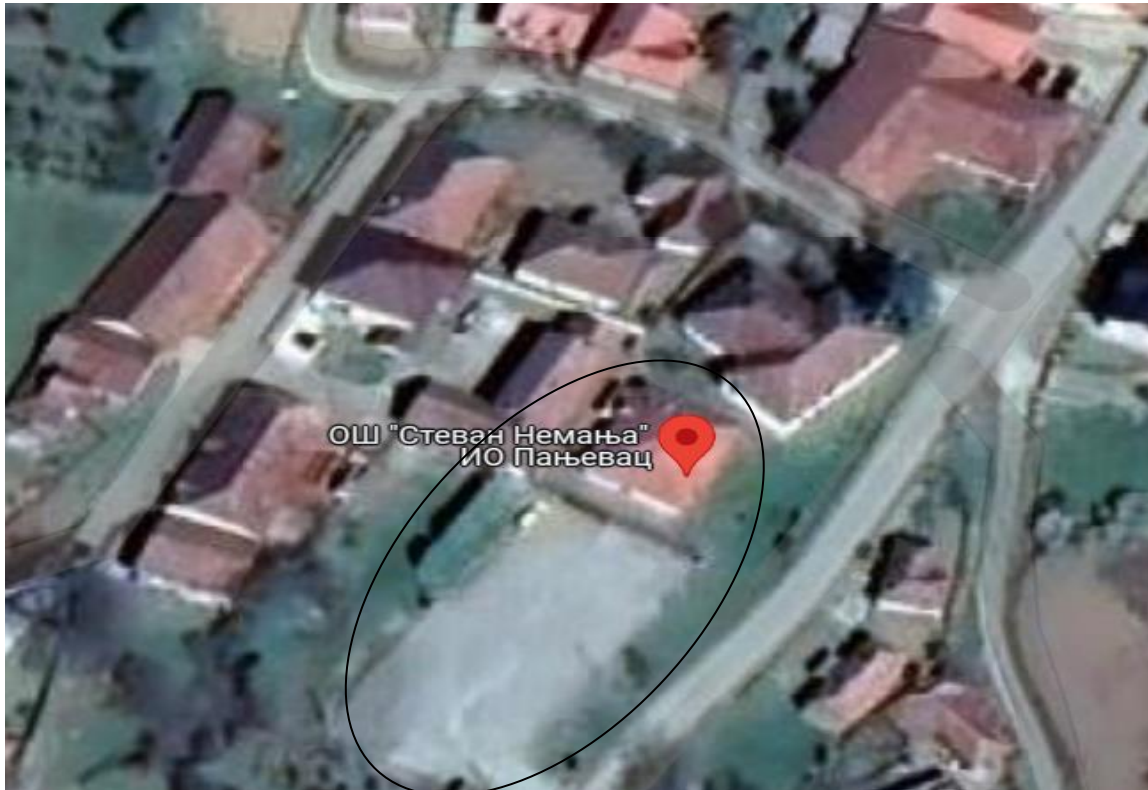
Тренутни број запослених у школи је 3, а број ђака 8 од I-IV разреда, који наставу похађају само у преподневној смени.

#### 7. Издвојено одељење Пањевац

Издвојено одељење Пањевац налази се на адреси Пањевац бб у селу Пањевац, општина Деспотовац. Школа је изграђена 2008. године и заузима простор на једној етажи (приземље) укупне површине 231м<sup>2</sup>. Школа се састоји од следећих организационо-технолошких и просторних целина

- Улазни хол
- Учионице

- Санитарни чворови
- Зборница
- Кухиња са трпезаријом



Слика 9. Локацијски приказ издвојеног одељења ОШ „Стеван Немања“ у Пањевицу

Школа има своје двориште и спортски терен. Радно време школе је само у преподневној смени у периоду од 07:00-15:00. Тренутни број запослених у школи је 2, а број ђака 18 од I-IV разреда, који наставу похађају само у преподневној смени.

## 2.6 Број запослених

Укупан број запослених у тренутку израде Процене ризика од катастрофа у свим објектима је 51 који су подељени на следећи начин:

- Матична школа Стењевац, 35 запослених, прва смена
- Издвојено одељење Језеро, 3 запослених, прва смена
- Издвојено одељење Поповњак, 2 запослених, прва смена
- Издвојено одељење Сладаја, 3 запослених, прва смена
- Издвојено одељење Стрмостен, 3 запослених, прва смена
- Издвојено одељење Двориште 3 запослених, прва смена
- Издвојено одељење Пањевац, 2 запослених, прва смена

Радно време школе је само у преподневној смени у периоду од 07:00-15:00. Матичну школу похађају ученици од I-VIII разреда, а издвојена одељења од I-IV разреда. Укупан број уписаних ученика у тренутку израде процене ризика од катастрофа је 170, распоређен на следећи начин.

НАЗИВ	БРОЈ УЧЕНИКА
Матична школа- Стеван Немања	102
Издвојено одељење Језеро	11
Издвојено одељење Поповњак	6
Издвојено одељење Сладаја	18
Издвојено одељење Стрмостен	18
Издвојено одељење Двориште	8
Издвојено одељење Пањевац	7

У следећим табелама приказана је структура запослених.

**Табела 2.** Структура запослених у ОШ „Стеван Немања“ Стењевац

ОШ „Стеван Немања“ Стењевац	Запослени према полу		Укупно
	жене	мушкарци	
	32	19	51

**Табела 3.** Старосна структура запослених у ОШ „Стеван Немања“ Стењевац

ОШ „Стеван Немања“ Стењевац	Старосна структура запослених у школи					Укупно
	20-30	31-40	41-50	51-60	Преко 61	
жене	2	7	5	16	2	32
мушкарци	1	3	8	6	1	19
<b>укупно</b>	<b>3</b>	<b>10</b>	<b>13</b>	<b>22</b>	<b>3</b>	<b>51</b>

**Табела 4.** Школска спрема запослених у ОШ „Стеван Немања“ Стењевац

ОШ „Стеван Немања“ Стењевац	Без школске спреме	Завршена ОШ	Средње образовање	Више образовање	Високо образовање	Укупно
жене	/	9	1	6	16	32
мушкарци	/	1	4	5	9	19
<b>укупно</b>	<b>/</b>	<b>10</b>	<b>5</b>	<b>11</b>	<b>25</b>	<b>51</b>

## 2.7 Основне карактеристике окружења и повредиви објекти

ОШ „Стеван Немања“ Стењевац налази се на територији општине Деспотовац. Територија општине Деспотовац се налази у источном делу Републике Србије, на 44<sup>о</sup> северне географске ширине и 22<sup>о</sup> источне географске дужине, заузима површину од 623 км<sup>2</sup>. Према подацима са последњег пописа из 2022. године, у општини је 18.405 становника, са густином насељености од 30 ст/км<sup>2</sup>.

### **Објект матичне школе ОШ „Стеван Немања“ – Стењевац:**

Територија на којој је предметни објект позициониран претежно није густо насељена па је самобрађај умереног интезитета током целог дана. Објекту се приступа са

сеоског пута и у ближем окружењу налазе се само стамбени објекти индивидуалног типа становања, угоститељски објекти, пошта и обрадиве површине (њиве).

**Издвојено одељење Језеро**

Објекту се приступа са сеоског пута и у ближем окружењу налазе се само стамбени објекти индивидуалног типа становања и обрадиве површине (њиве).

**Издвојено одељење Поповњак**

Објекту се приступа са сеоског пута и у ближем окружењу налазе се само стамбени објекти индивидуалног типа становања и обрадиве површине (њиве).

**Издвојено одељење Сладаја**

Објекту се приступа са сеоског пута и у ближем окружењу налазе се само стамбени објекти индивидуалног типа становања и обрадиве површине (њиве).

**Издвојено одељење Стрмостен**

Објекту се приступа са сеоског пута и у ближем окружењу налазе се само стамбени објекти индивидуалног типа становања.

**Издвојено одељење Двориште**

Објекту се приступа са сеоског пута и у ближем окружењу налазе се само стамбени објекти индивидуалног типа становања и обрадиве површине (њиве).

**Издвојено одељење Пањевац**

Објекту се приступа са сеоског пута и у ближем окружењу налазе се само стамбени објекти индивидуалног типа становања и обрадиве површине (њиве).

У пословним објектима највећи број лица присутан је у току радног времена у периоду од 08.00 до 16.00 часова, док се у угоститељским објектима највећи број лица може очекивати након радног времена, у вечерњим часовима од 20 ч до 23 ч, као и викендима цео дан. Када је реч о стамбеним објектима, заступљени су објекти индивидуалног типа. Највећи број лица у стамбеним објектима очекује се викендом и након радног времена (после 16 ч). Највећа фреквенција возила и људи у околним улицама је радним данима у преподневним часовима ( између 07.00 ч и 9.00 ч) и поподневним часовима (од 15.00 ч до 17 ч).



## 3 Критична инфраструктура

### 3.1 Електроенергетска инфраструктура

У објектима ОШ „ Стеван Немања“ Стењевац не врши се производња електричне енергије, нити се такви објекти-постројења налазе у непосредној близини. Снабдевање електричном енергијом објеката врши се са електродистрибутивне мреже, тј. дистрибутивне трафостанице 10/0,4kV, која се налази на 150м од школе.

Напојни вод, који полази из трафостанице, завршава се у главном разводном орману. Из разводног ормара изведени су остали мањи разводни ормари, сваки од њих опремљен је фидовим склопкама које би у случају доласка високог напона или квара на мрежи аутоматски прекинули процес снабдевања електричном енергијом. Све електроинсталације се воде кроз зидове и плафоне. Сви мерни и гро-и су од декапираног лима, пластифицирани и опремљени бравицама и кључевима.

Издвојена одељења се снабдевају електричном енергијом преко главне електродистрибутивне мреже, трафостаница 10/0,4kV које се налазе у близини објеката.

Ниједан објект школе нема алтернативни начин снабдевања електричном енергијом.

Осветљење објекта је комбиновано – природно и вештачко. Природно осветљење је изведено преко великих стаклених површина улазних врата и прозора, док је вештачко осветљење изведено флуо светиљкама, а понегде обичним сијаличним грлима, прописно заштићеним.

Вентилација и климатизација се врши природна вентилација преко улазних врата и прозора.

#### Грејање:

У матичној школи у Стењевцу, грејање ходника, учионица, као и свих осталих радних и помоћних просторија је изведено преко грејних тела, радијатора, помоћу два котла на чврсто гориво смештених у котларници, у сутерену објекта.

- Издвојено одељење Језеро** – централно грејање
- Издвојено одељење Поповњак** - пећ на дрва и угаљ
- Издвојено одељење Сладаја** - централно грејање
- Издвојено одељење Стрмостен** - централно грејање
- Издвојено одељење Двориште** – пећ на дрва и угаљ
- Издвојено одељење Пањевац** – централно грејање

### Громобранска инсталација:

Громобрани су постављени на матичној школи у Стењевцу, ИО у Пањевацу и ИО у Сладаји. Изведена громобранска инсталација је типа „Фарадејев кавез“. Заштита од директних атмосферских пражњења је применом штапне хваталке са уређајем за рано стартовање. Мерна места повезана су са уземљивачем металне конструкције Fe/Zn 25x4 mm.

Громобранска инсталација се периодично контролише и мери се отпор једном годишње или након удара грома. Приликом последњег испитивања исправности громобранских инсталација утврђено је да је систем громобранске инсталације у исправном стању.

### 3.2 Саобраћајна инфраструктура

До објеката школе је израђена асфлатна комуникација и несметан је прилаз возилима хитних служби. Саобраћај је у прилазним улицама умереног интензитета, кретања возила друског саобраћаја одвија се у оба смера.

Приступне саобраћајнице су прописане ширине, радијуса кривина и носивости коловозне конструкције. Улице са ког се остварује приступ објектима школе имају 2 коловозне траке, по 1 за сваки смер. Коловоз је димезионисан за двосмерни колски саобраћај и са асфалтним је коловозним застором. Поред школских зграда, смештени су спортски терени који се могу користити као плато у случају ватрогасне интервенције. Школски објекти имају и свој паркинг.

### 3.3 Водопривредна инфраструктура

Систем водоснабдевања објеката обезбеђен је на следећи начин:

- Матична школа – сопствени бунар

#### **Издвојена одељења:**

- Издвојено одељење Језеро – сопствени бунар
- Издвојено одељење Поповњак - сопствени бунар
- Издвојено одељење Сладаја - сопствени бунар
- Издвојено одељење Стрмостен - сопствени бунар
- Издвојено одељење Двориште - сопствени бунар
- Издвојено одељење Пањевац - сопствени бунар

На територији на којој су смештени школски објекти постоји канализациона мрежа за одвођење отпадних и атмосферских вода. Водоводна мрежа се редовно одржава и контролише.

Број и распоред мокрих чворова у објектима задовољава потребе запослених и ученика.

У објекту матичне школе изведена је хидрантска инсталација за гашење пожара која се напаја водом из сопственог извора, хидрофорске посуде 2x200 l са петостепеном пумпом и мотором снаге 7,5kw. Постоји једна радна и једна резервна пумпа. Унутар објекта изведени су зидни хидранти, укупно 5. Хидранти су постављени на следећим локацијама:

- Приземље - Фискултурна сала (1 хидрант)
- Ходник – приземље (2 хидранта)
- Ходник- први спрат (један хидрант)
- Ходник-учионице на спрату (један хидрант)

За инсталацију унутрашње хидрантске мреже употребљене су цеви унутрашњег пречника 52mm, хидрантски прикључак унутрашњег прикључка 52mm, тип Ц. Цеви унутрашње идрантске мреже су постављене тако да су заштићене од механичког уништења и не могу бити угрожене пожаром. Зидни хидранти постављени су у металним ормарићима димензија 500x500x145mm у којима су смештени коси вентили 52mm, хидрантско потисно црево 52mm L15 са спојкама 52mm и млазницама 52mm, са усником пречника 12mm. Вентили у хидрантским ормарићима су постављени на 1,50m од пода. Хидрантски ормарићи су правилно означени (латиничним словом Н). Међусобно растојање хидраната је такво да да целокупан простор који се штити је могуће покрити млазом воде при чему је вођено рачуна да дужина хидрантског црева износи 15m, а дужина компактног млаза не буде мања од 5m.

Хидрантска мрежа је неисправна јер нема довољан притисак воде, а вентили су се запекли.

Матична школа је опремљена и апаратима за гашење пожара, укупно 16:

- S-6 (9 комада)
- S-6A (3 комада)
- S-9 (2 комада)
- CO2-5 (2 комада)

### 3.4 Снабдевање храном

ОШ „Стеван Немања“ Стењевац не користи погоне и капацитете за производњу хране, не складишти прехранбене производе и нема објекте и средства за њихову дистрибуцију.

Матична школа има кухињу у којој се не врши припрема хране, већ само подела унапред припремљене хране. Сва остала издвојена одељења имају само трпезарију. Храна се дистрибуира из пекарне и дели ученицима.

### 3.5 Здравствена инфраструктура

Здравствена заштита становништва се одвија кроз делатност Дома здравља и приватну праксу у области здравства на територији општине Деспотовац. Дом здравља Деспотовац, као самостална установа, пружа здравствену заштиту за све становнике општине Деспотовац. Организоване су следеће службе: Служба за здравствену заштиту одраслог становништва са медицином рада, хитну медицинску

помоћ, кућно лечење и поливалентну патронажу; Служба за здравствену заштиту деце и школске деце, здравствену заштиту жена и здравствену заштиту из области денталне медицине; Служба за радиолошку и лабораторијску дијагностику и за специјалистичко-консултативну делатност из интерне медицине, психијатрије, оториноларингологије, офталмологије, физикалне медицине и рехабилитације са стационаром са дневном болницом; Служба за правне и економско-финансијске послове, техничке и друге сличне послове.

Дом здравља Деспотовац, као једини здравствени центар на територији поменуте општине налази се на адреси Савеза бораца бр. 74, и располаже следећим објектима:

- Зграда Дома здравља и стационар у Деспотовцу;
- Амбуланте у Ресавици, Сењском Руднику, Стењевцу, Плажану и Великом Поповићу и Сењском руднику
- Апотека у Деспотовцу са апотекарским станицама у Ресавици, Плажану и Великом Поповићу;

У близини матичне школе и издвојених одељења не налазе се здравствени објекти на секундарном и терцијарном нивоу.

Табела бр. 5. Удаљеност објеката ОШ „Стеван Немања“ Стењевац од ДЗ Деспотовац

Објект и адресе објеката	Удаљеност од ДЗ	Време стицања од објекта до ДЗ
ОШ „Стеван Немања“ Стењевац – матична школа	Дом здравља Деспотовац, 8,5км	11 минута
ОШ „Стеван Немања“ Стењевац – издвојено одељење Језеро	Дом здравља Деспотовац 9,4км	13 минута
ОШ „Стеван Немања“ Стењевац– издвојено одељење Поповњак	Дом здравља Деспотовац 6,8км	9 минута
ОШ „Стеван Немања“ Стењевац– издвојено одељење Сладаја	Дом здравља Деспотовац 16,2км	21 минут
ОШ „Стеван Немања“ Стењевац– издвојено одељење Стрмостен	Дом здравља Деспотовац 15,3км	21 минут
ОШ „Стеван Немања“ Стењевац– издвојено одељење Двориште	Дом здравља Деспотовац 6,5 км	9 минута
ОШ „Стеван Немања“ Стењевац– издвојено одељење Пањевац	Дом здравља Деспотовац 11,3км	17 минута

### 3.6 Финансије

Према финансијском плану за 2023. године буџет (вредност основних средстава и обртног капитала) за ОШ „Стеван Немања“ Стењевац износи **76.101.000,00** рсд.

Средства за финансирање делатности Школе утврђују се

- из Буџета Републике Србије
- из Буџета јединице локалне самоуправе

### 3.7 Телекомуникациона и информациона инфраструктура

Телекомуникациону мрежу у ОШ „Стеван Немања“ Стењевац и свих издвојених одељења чине:

- Фиксна телекомуникациона мрежа националног оператера (Телеком Србија),
- Интернет технологија ( школа користи АМРЕС мрежу, са брзином протока 100 МБ/с. )

Постојећа средства комуникације обезбеђују потребан ниво ефикасности за благовремено обавештавање свих одговорних и других субјеката о настанку неке опасности. Не постоји комуникација системом радио везе.

Поред фиксне и мобилне телефоније у овом делу треба нагласити и употребу средстава информационо-комуникационих технологија које се користе у објектима, а за потребе преноса података и других задатака. Приступ и пренос података путем интернета омогућен је преко овлашћеног оператера.

У оквиру савременог окружења и напредних технолошких могућности, комуникација у школи не ограничава се само на традиционалне методе комуникације преко фиксних и мобилних телефона. Запослени имају прилагођен и напредан приступ комуникацији преко интернета, који укључује коришћење њихових е-маил адреса.

Ова модерна алатка омогућава запосленима да брзо и ефикасно размењују информације, обавештења и комуникацију. Преко е-маил адреса, запослени могу да обављају комуникацију у већем обиму и са већом прецизношћу, што омогућава бољу организацију и координацију активности.

Евиденције образовно васпитног рада води се преко електронског Дневника. У вези са тим све учионице у матичној школи и сва издвојена одељења, опремљена су довољним бројем рачунара

Информациону структуру школе чине рачунари распоређени у различитим деловима школе. Они су доступни у, канцеларијама, библиотеци, кабинету информатике и другим релевантним просторима. Ови рачунари представљају средства за образовни и административни рад, олакшавајући процесе и омогућавајући брз приступ информацијама и ресурсима. Такође, школа је опремљена пројекторима, штампачима, ЦД плејерима, музичким стубовима, телевизорима, грамофонима итд.

Укупно, интеграција интернет комуникације и савремених информационих технологија представља модеран и ефикасан начин за подршку комуникационим потребама запослених у ОШ „Стеван Немања“ Стењевац

Територија на којој се налази матична школа покривена је и поштанским услугама и саобраћајем.

У матичној школи у Стењевцу уграђен је систем видео надзора са укупно 9 камера, као и у издвојеном одељењу у Стрмостену, где су инсталиране укупно 4 камере.

### 3.8 Заштита животне средине

У процесу обављања делатности ОШ „Стеван Немања“ Стењевац не производи и не складишти опасне материје. У оквиру хигијенског одржавања зграде користе се врло мале количине средстава за прање и дезинфекцију и те материје се складиште на правилан и Законом прописан начин. Сва средства се купују и чувају у оригиналној амбалажи.

Треба напоменути да установа има повећану потрошњу папира због природе делатности, али не у обиму који може проузроковати угрожавање животне средине.

### 3.9 Функционисање органа државне управе

У објектима ОШ „Стеван Немања“ Стењевац нису смештени органи државне управе и хитних служби. Бројеви хитних служби увек су доступни и позиви су бесплатни са било које мреже мобилне и фиксне телефоније.

Полиција-**192**; Ватрогасци- **193**; Хитна медицинска помоћ-**194**;

У зависности од локације објекта позив ће бити прослеђен најближој хитној служби

**Табела бр. 6.** Функционисање органа државне управе на територији општине Деспотовац

Служба	Адреса
Дом здравља	Савеза Бораца 74
Полиција	Церска 3
Ватрогасна станица	Петра Драпшина 2

ОШ „Стеван Немања“ Стењевац није означена као субјекат од значаја за заштиту и спасавање на територији општине Деспотовац

### 3.10 Наука и образовање

ОШ „Стеван Немања“ Стењевац представља установу која обавља делатност основног образовања и васпитања. Основно образовање и васпитање је делатност од непосредног друштвеног интереса и остварује се као јавна служба.

Основно образовање и васпитање је обавезно, траје осам година и остварује се у два образовно-васпитна циклуса.

Први циклус обухвата први, други, трећи и четврти разред. За ученике првог циклуса организује се разредна настава. Изузетно, за ученике првог циклуса може да се организује предметна настава из страног језика, изборних и факултативних предмета,

у складу са Законом. Други циклус обухвата пети, шести, седми и осми разред. За ученике другог циклуса организује се предметна настава.

Установа интензивно сарађује са институцијама као што су музеј, библиотека, Центар за културу, спортска друштва, излетишта, одмаралишта и другим институцијама. Посебан вид сарадње је и са вишим школама и факултетима за обзробовање учитеља у погледу припреме и реализације стручног усавршавања, као и практичне обуке будућих кадрова.

Матична школа у Стењевцу поседује библиотеку са оскудним бројем књига и наслова. Иако су прошлих школских година иста обогоћена извесним бројем књига, које су углавном добијане путем разноразних донација, у плану је, да се у што скорије време школска библиотека још више употпуни новим књигама како би се повећао књижни фонд са што више библиографских јединица.

## ПОСЕБАН ДЕО



## 4 Идентификација опасности од катастрофа (елементарне непогоде и техничко-технолошке несреће)

На локацији где се налази ОШ „Стеван Немања“ Стењевац идентификоване су две опасности које представљају потенцијални ризик за запослене, ученике, материјална добра и животну средину: **земљотрес и пожари и експлозије, пожари на отвореном.**

Стручном проценом радне групе изведен је закључак да следеће опасности ( одрони, клизишта и ерозије, поплаве, недостатак воде за пиће, епидемије и пандемије, биљне болести и болести животиња) не угрожавају у већој мери штићене вредности установе, те из тог разлога неће бити обрађене у овој Процени. Техничко-технолошке несреће неће бити предмет процене из разлога што се у објектима школе не складиште, не стављају у промет и не производи опасне материје.

### 4.1 Земљотрес

Земљотрес или потрес настаје услед померања тектонских плоча, пуцања раседа и кретања Земљине коре или појаве удара, а настаје као последица подрхтавање Земљине коре због ослобађања велике количине сеизмичке енергије. У класификацији природних катастрофа с обзиром на људске и материјалне губитке налази се при самом врху.

#### 4.1.1 Постојање система за идентификацију, обавештавање и евиденције

Систем за идентификацију земљотреса се остварује на Републичком нивоу у надлежности Републичког сеизмолошког завода.

Мрежу сеизмолошких станица Србије чини 24 сеизмолошка станица са 87 дигитална канала које су опремљене различитом сеизмолошком опремом. Пренос података са свих станица обавља се у реалном времену интернетом при чему је сателитски пренос података остварен са осам станица: Дивчибаре, Барје, Завој, Селова, Бајина Башта, Трудељ, Зајечар и Гружа, бежичним интернетом са седам станица: Ђердап, Фрушка Гора, Свилајнац, Сјеница, Текериш, Кучево и Првонек, АДСЛ интернетом са четири станице: Бор, Ивањица, Бован и Босилеград, са по једне станице кабловским интернетом: Суботица и оптичким интернетом: Београд.

Аутоматска и ручна обрада сеизмолошких података одвија се у централној сеизмолошкој станици у Београду и на централној мерној сеизмолошкој станици на Дивчибарима, која је истовремено и *back-up* систем. Поред тога у реалном времену се прикупљају и размењују подаци са 37 сеизмолошких станица из земаља из окружења.

ОШ „Стеван Немања“ Стењевац не поседује систем за идентификацију земљотреса, као ни за рану најаву и обавештавање о могућностима појаве ове врсте опасности.

Обавештавање запослених и ученика о овој врсти опасности би се вршила преко званичног сајта Републичког сеизмолошког завода, преко средстава јавног информисања и евентуално на друге погодне начине (звучни сигнал сиренама – опасност од елементарних непогода – емитује се комбинацијом једноличног и завијајућег тона у трајању од 60 секунди и то један једноличан тон од 20 секунди, један завијајући тон од 20 секунди и један једноличан тон од 20 секунди).

#### 4.1.2 Густина насељености и величина животињског фонда

Основна школа „Стеван Немања“ Стењевац налази се на територији општине Деспотовац. Укупна површина општине износи 623 км<sup>2</sup>, док се број становника креће око 18.405 по подацима РЗС-а из 2022. године. Густина насељености износи 30 становника/км<sup>2</sup>.

Школа нема нити у окружењу бораве животиње.

#### 4.1.3 Морфологија и састав земљишта

Територију општине Деспотовац карактерише висински терен, од 130 m надморске висине (Кључ на граници са општином Свилајнац) до 1.339 mnm (врх Бељанице). Три четвртине територије Општине, до 200 mnm и око 50% територије изнад 200 mnm припада присојним и осунчаним експозицијама. Око 38% територије општине изложено је нагибима до 15%, што је уједно најфункционалнији део територије, јер је могућа изградња и интензивна пољопривреда. Северни и централни део Општине је карактеристичан по брдима.

Према тектонској грађи, територија Општине својим централним и источним делом припада карпато-балканоидима, а западни део припада моравском рову, док према старости територију општине сачињавају кристаласти комплекси, магматске и седиментне творевине палеозоика, мезозоика и кенозоика. Старији палеозоик се препознаје по ниско кристаластим шкриљцимапешчарима и глинама, а млађи палеозоик по формацијама црвених пермских пешчара. Мезозоик се препознаје по стенама које чине тријаски, јурски и кредни седименти, углавном карбонатног састава. Кенозоик се препознаје по магматским и седиментним стенама. Деспотовац је центар Горње Ресаве. Налази се на контакту деспотовачког басена и обронака Бељанице и Кучаја, у крају који је богат шумом и рудама. Деспотовачки басен је ерозивно проширење које је тектонски предиспонирано. То је јасна морфолошка целина, ограђена на северу развођем према Миливи, Златовским висовима, на југу развођем према Морави, а на истоку одсеком моравске дислокације. Једино је западна граница басена слабо уочљива. Бељаница, крашка планина са својим преко 1.000 m високим врхом, раздваја подручје Хомоље од Јужног Кучаја. Највиши врх планине је 1.339 m. Крашки састав је узроковао присуство многобројних вртача, јама, увала и пећина. Централна висораван је углавном гола, а падине су покривене буковим и храстовим шумама, које су повремено и прашумског типа.

Територија општине Деспотовац је претежно брдско-планинског карактера, са веома разноликом геолошком подлогом на којој су се под утицајем педогенетских чинилаца формирали разни типови земљишта. У сливу реке Ресаве јављају се следећи облици рељефа:

Развођа, представљена гребенима и истакнутим врховима који се дижу са гребенима, који, повезани међу собом, дају немирну кривудавау цик-цак линију. Линија развођа,

јако искривудана у детаљима обележава елиптичан облик површине слива. Висине развођа на северу просечно су веће од висине развођа на југу;

- Површи (стеновите висоравни) јављају се по ободу слива Ресаве и имају изразите ерозивне карактеристике;
- Прегиб између површи налази се испод одсека планине Бељанице, на Великој и Малој Трести, на Јаворишту и на Витој Букви;
- Висински појаси рељефа;
- Композитна долина Ресаве као најистакнутији и најсложенији облик међу елементима рељефа слива.

Са инжењерско-геолошког аспекта посматрано, уочава се неколико категорија стена:

- Алувијални наноси (пескови, шљункови и глине различитог гранулатског састава) распоређени дуж Ресаве, Ресавице и њихових притока;
- Падинска дробина (кречњак) распоређена јужно од врха Бељанице, испод Великог крша, и на Клочаници;
- Комплекс пескова и глина на простору западно од Деспотовца и северно од Пањевца;

Конгломерати и пешчари (стене и глинице, лапорци, пескови, пескови са угљем) код Плажана, Златова, око Пањевца, Стрмостена, Равне Реке, Сењског Рудника и југоисточно од Деспотовца;

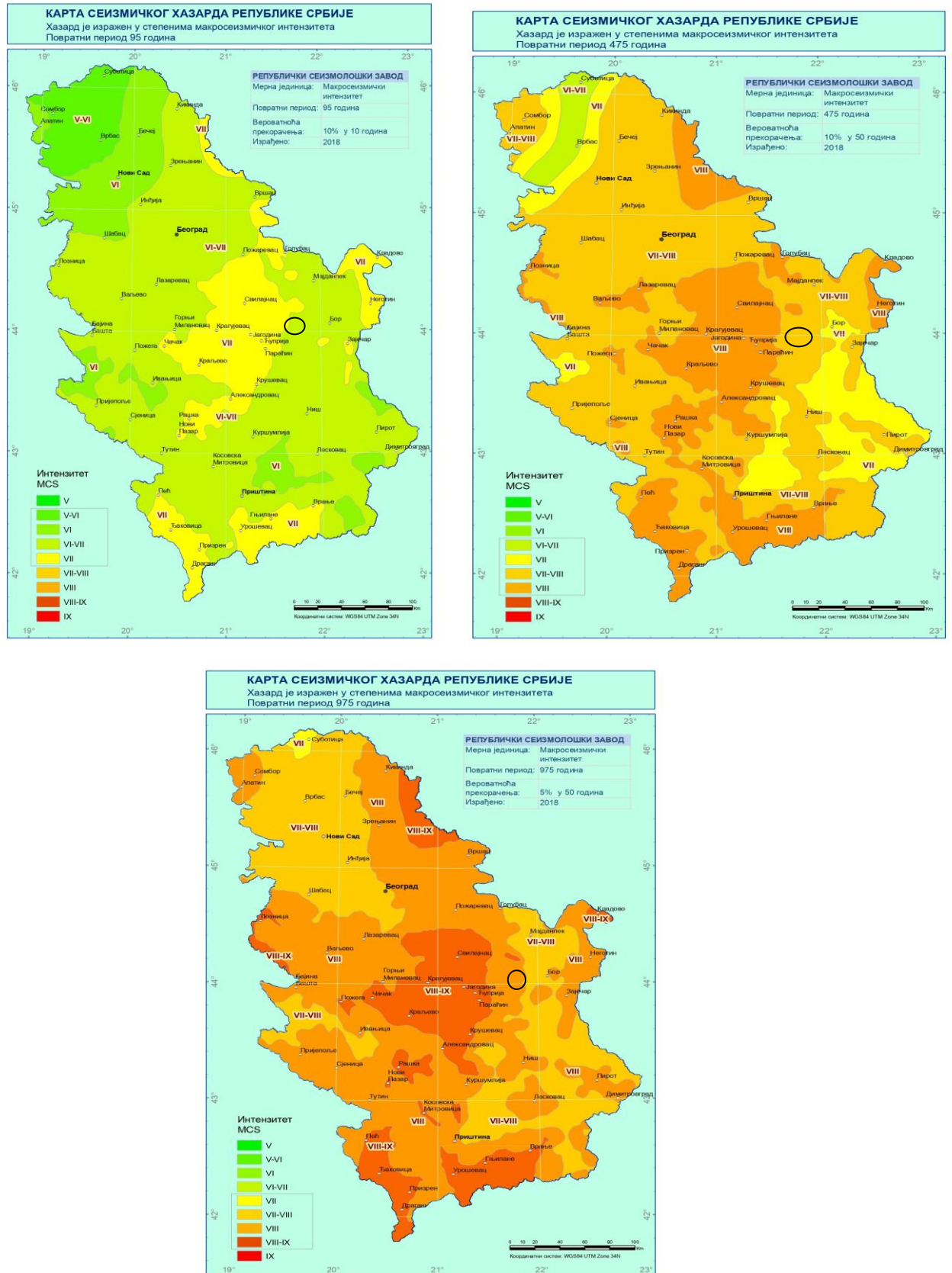
- Бигар који се среће код извора;
- Дацити, риолити и андезити, којих има код Стењеваца и код Равне Реке;
- Гранитоидне стене (магматске зрнасте стене) код Јелове косе;
- Габрови и габродијабази, код Мале Тресте и Оманиша;
- Јурски кречњаци, северно од Деспотовца и Дворишта и у источном делу територије Општине;
- Масивни и лапоровити кречњаци, појас од Миливе до Златова, појас око Ломнице, Липовице и Радулове реке;

Кречњаци доње креде, северно од Сладаје, између Стењеваца и Стрмостена, па до Пасуљанских ливада;

- Црвени пешчари, Сладаја, Стењевац, Равна река и Сењски Рудник;
- Пешчари и аргилошисти силура, Некудово и изворишни део Ресавице;
- Пешчари и глинци девова, изворишни део Некудова;
- Зелени шкриљци, источни део територије Општине.

#### 4.1.4 Сеизмолошке карте

У наставку се налазе сеизмолошке карте Републике Србије за поврати период од 95 година, 475 година и 975 година.



Слика 10. Карта сеизмичког хазарда за повратни период од 95 година (лево), 475 година (десно) и 975 година (доле).

<sup>1</sup> Републички сеизмолошки завод ([seismo.gov.rs](http://seismo.gov.rs))

## 4.1.5 Сеизмичке карактеристике терена

На основу постојеће сеизмолошке карте, утврђено је да се територија за повратни период од 95 година налазе у зони 7° МЦС сеизмичке скале, док се за повратни период од 475 и 975 година поменута територија налази у зони 8° МЦС сеизмичке скале. Интензитет земљотреса који се, по најгорем сценарију, може догодити на територији општине Деспотовац ј износи максимално 8° МЦС.

## 4.1.6 Мере заштите у урбанистичким плановима и градњи

На овим просторима тек после разорног земљотреса у Скопљу 1963. године дошло је до усвајања техничких прописа за грађење у сеизмичким подручјима. Тада је почео да се примењује начин градње којим је у знатној мери појачана отпорност зграда. У Републици Србији је на снази Правилник о техничким нормативима за изградњу објеката високоградње у сеизмичким подручјима, (“Службени лист СФРЈ” бр. 31/81, 49.82, 29/83, 21/88 и 52/90). Сагласно одредбама овог правилника објекти високоградње у сеизмичким подручју пројектују се тако да земљотреси најјачег интензитета могу проузроковати оштећења носивих конструкција, али не сме доћи до рушења тих објеката. Категорија објеката високоградње у смислу овог правилника приказана је у следећој табели:

Ред. бр.	Класа повредивости објекта	Типови зграда са описом материјала од којих су изграђене
1.	Класа „А”	Зграде од непечене глине (ћерпича) и ломљеног камена
2.	Класа „Б”	Зграде од печене цигле, објекти од бетонских блокова, кућанице и чакмаре
3.	Класа „Ц”	Зидане зграде са армираном међуспратном конструкцијом и зграде од масивног камена, армирано бетонске зграде са рамовима или зидовима без мера противтрусне заштите
4.	Класе „Д-Ф”	Зграде - објекти код којих је остварено приближно линеарно смањење повредљивости, настало као резултат изградње објекта са мерама противтрусне заштите (АСД-антисеисмиц десигн)

Табела бр. 11. Класе повредивости објеката по EMC-98<sup>2</sup>

Објекат матичне школе, ИО Пањевац и ИО Сладаја спадају у Ц тип грађевине (зидане зграде са армираном међуспратном конструкцијом и зграде од масивног камена, армирано бетонске зграде са рамовима или зидовима без мера противтрусне заштите).

Објекти ИО Језеро, Поповњак и Стрмостен спадају у Б тим грађевине (зграде од печене цигле, објекти од бетонских блокова, кућанице и чакмаре).

Објекат ИО Двориште спада у А тип грађевине (зграде од непечене глине (ћерпича) и ломљеног камена)

<sup>2</sup> [http://www.seismo.gov.rs/Seizmicnost/Skala\\_ostecenja-lat.pdf](http://www.seismo.gov.rs/Seizmicnost/Skala_ostecenja-lat.pdf)

#### 4.1.7 Квалитет градње

##### Матична школа

Основна школа „Стеван Немања“ у Стењевцу са радом је отпочела давне 1927. године као четвороразредна школа. У нови (садашњи) објект школа се уселила 1981. године. Просторије које школа користи заузима простор на три етажe (сутерен, приземље и спрат), укупне површине 2302м<sup>2</sup>.

Када је у питању грађевински материјал од ког је изграђен објект, у питању су армирано бетонски блокови. Подови су покривени линолеумом. Столарија је у комбинацији дрвене (прозори) и пвц (улазна врата). Осветљење је омогућено преко ЛЕД расвете. Сви плафони су офарбани белом бојом. У санитарним чворовима, зидови су малтерисани и прекривени керамичким плочицама. Мокри чворови су одвојени за жене и за мушкарце и опремљен је одговарајућим санитарним елементима. У тоалетима је омогућено коришћење топле воде. Кровни покривач је лим.

##### Издвојена одељења:

**ИО Језеро:** Школа је саграђена 1956. Године и представља простор на две етажe (приземље и спрат), укупне површине 326м<sup>2</sup>. У питању је зидани објект од цигле. Столарија је у комбинацији дрвена (прозори) и пвц (улаз). Подови су прекривени ламинатом, кровни покривач је цреп, а осветљење неонско. Мокри чворови су одвојени за жене и за мушкарце и опремљен је одговарајућим санитарним елементима. У тоалетима је омогућено коришћење топле воде.

**ИО Двориште:** Школа је саграђена 1856. године, године и заузима простор на једној етажи (приземље) укупне површине 142м<sup>2</sup>. У питању је објект који се саграђен од цигле и камена. Столарија је у комбинацији дрвена и пвц(прозори). Подови су прекривени ламинатом у свим учионицама, а у ходнику плочицама. Кровни покривач је цреп. Осветљење је неонско и обично осветљење. Мокри чворови су одвојени за жене и за мушкарце и опремљен је одговарајућим санитарним елементима. У тоалетима је омогућено коришћење топле воде.

**ИО Поповњак:** Школа је саграђена 1953.године, представља простор на једној етажи (приземље), укупне површине 322м<sup>2</sup>. У питању је зидани објект од цигле. Столарија је пвц. Подови су прекривени ламинатом у свим учионицама, а у ходнику плочицама. Кровни покривач је цреп, осветљење обичне сијалице. Мокри чворови су одвојени за жене и за мушкарце и опремљен је одговарајућим санитарним елементима. У тоалетима је омогућено коришћење топле воде.

**ИО Пањевац:** Школа је саграђена 2008. године заузима простор на једној етажи (приземље) укупне површине 231м<sup>2</sup>. У питању је објект изграђен од армирано-бетонских блокова. Столарија је пвц, а улазна врата од алуминијума. Подови у ходницима прекривени су плочицама, а у учионицама плочицама. Кровни покривач је цреп, а осветљење неонско. Мокри чворови су одвојени за жене и за мушкарце и опремљен је одговарајућим санитарним елементима. У тоалетима је омогућено коришћење топле воде.

**ИО Стрмостен:** Школа је саграђена 1958, године, представља простор на једној етажи (приземље) укупне површине 451м<sup>2</sup>. У питању је зидани објект од цигле. Столарија је дрвена. Подови у ходницима прекривени су плочицама, а у учионицама линолеумом. Кровни покривач је цреп, а осветљење неонско и обичне сијалице. Мокри

чворови су одвојени за жене и за мушкарце и опремљен је одговарајућим санитарним елементима. У тоалетима је омогућено коришћење топле воде.

**ИО Сладаја:** Школа је саграђена 1989. године, представља простор на једној етажи (приземље) укупне површине 309м<sup>2</sup>. У питању је објект који је изграђен од армирано-бетонских блокова. Столарија је у комбинацији пвц (улазна врата) и дрвена (прозори). Подови су прекривени плочицама, кровни покривал је лим, а осветљење обично. Мокри чворови су одвојени за жене и за мушкарце и опремљен је одговарајућим санитарним елементима. У тоалетима је омогућено коришћење топле воде.

Табела 12. Типови грађевина и класификација оштећења

Класа	Типови грађевина	
Тип А	зграде од непечене глине (черпића) и ломљеног камена	
Тип Б	зграде од печене цигле, објекти од бетонских блокова, кућанице и чакмаре	
Тип Ц	зидане зграде са армираном међуспратном конструкцијом и зграде од масивног камена, армирано бетонске зграде са рамовима или зидовима без мера противтрусне заштите	
Класификација оштећења		
1.	Степен	отпадају љуспице боје, настају ситне пукотине у зидовима и на оџацима без венаца
2.	Степен	отпада малтер са зидова и таваница, настају пукотине у зидовима, оџаци се растресају и са њих падају опеке, растреса се ћерамида
3.	Степен	у зидовима настају зјапеће пукотине, димњаци се руше
4.	Степен	отвори у зидовима, рушење делова зграда, разарање веза међу појединим деловима зграде, обрушавање преградних зидова
5.	Степен	тотално рушење зграда

Све напред наведено указује на различит квалитет градње, што наводи на закључак да услед сеизмичког дејства сваки појединачни објект може да претрпи различите степене оштећења.

Међутим, без обзира на различите начине градње, сви објекти у складу са делатношћу која се у њима обавља, обезбеђују следеће опште услове:

- грађени су од материјала који не утиче штетно на здравље људи и који обезбеђују звучну, термо и хидро изолацију;
- прикључени су на електричну и телефонску мрежу;
- обезбеђене су водоводна и канализациона мрежа и грејање;
- свака функционална целина има санитарни чвор за мушкарце и жене са текућом хладном и топлим водом (одвојено за ученике и запослене) и посебан простор за држање опреме и средстава за одржавање опште хигијене;
- у свим просторијама, у зависности од намене обезбеђена је температура од 18 – 25оC;
- подови и зидови су изграђени од материјала који се може лако одржавати и дезинфиковати.

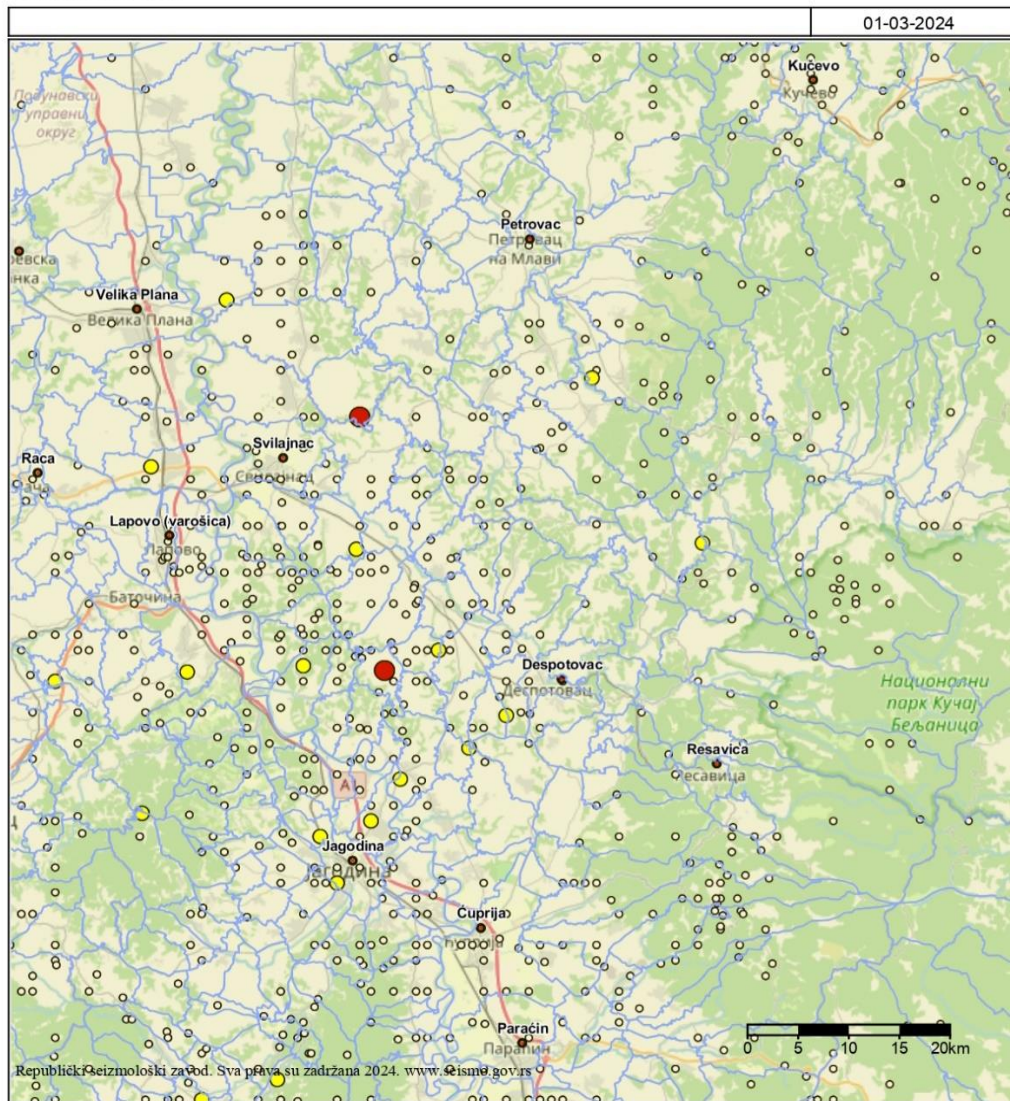
#### 4.1.8 Учесталост, интензитети и епицентри потреса

Објекти школе налазе се на територији општине Деспотовац. Последњи земљотрес који осетио на територији ове општине био је 19.01.2023. године 2.7 ° MCS.

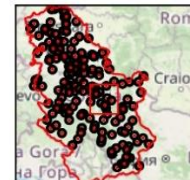
REPUBLIČKI SEIZMOLOŠKI ZAVOD  
KARTA SEIZMIČKOG HAZARDA  
za različite povratne periode po parametrima ubrzanja (PGA) ili  
makroseizmičkog intenziteta u stepenima po EMS-98

Izrađeno: 2018

Razmera: 1:500,000



Max horizontalno ubrzanje PGA [g]			Intenzitet po EMS-98			Magnituda Mw	
0.03	0.10	0.25	V	VI-VII	VIII	0 - 4	
0.05	0.12	0.30	V-VI	VII	VIII-IX	4 - 5	
0.06	0.15	0.35	VI	VII-VIII	IX	5 - 7	
0.09	0.20	0.40					



Слика 11. Приказ епицентара земљотреса на територији општине Деспотовац и околине (извор РСЗ)



#### 4.1.9 Могуће последице

##### Број угроженог становништва

Угрожени су сви запослени, ученици али и екстерна лица (посетиоци) који се затекну у просторијама школе у тренутку појаве земљотреса. Број присутних лица и запослених у објекту варира у току радног времена и дана.

У случају сценарија - највероватнији нежељени догађај, у објекту школе било је присутно само 1 лице.

У случају сценарија- нежељени догађај са најтежим могућим последицама број угрожених је 214.

##### Оштећења и уништења материјалних и културних добара

У матичној школи „Стеван Немања“ Стењевац постоји библиотека коју је потребно правовремено заштити и превентивно обезбедити ради спречавања падања са полица и различитих оштећења и могућих уништења.

##### Угроженост животне средине-ваздух, земљиште, вода, биљни и животињски свет

У случају земљотреса којим би било изазвано оштећење објеката који припадају школи, не очекују се последице које би угрозиле ваздух и земљиште.

У случају земљотреса не очекују се промене на земљишту на ком се налазе објекти који припадају школи.

На територији на којој је смештена школа не налазе се животињске и биљне врсте.

Да би се умањили негативни ефекти на људе, материјална добра и животну средину, неопходна је добра организација превентивних снага пре настанка земљотреса, као и за време његовог дешавања.

##### Психолошки ефекти и могућа повређивања

Траума повезана са великом несрећом као што је земљотрес утиче на појединце због саме изложености таквом догађају и његовим последицама. Облици психичких реакција и психопатолошких поремећаја током земљотреса код људи могу бити различити. Најчешће су то страх, анксиозност, паника, кризно стање и накнадно стресно реаговање. На местима у којима борави већи број људи у затвореним просторима јавља се масовна паника и тада долази до повређивања људи приликом напуштања објеката.

Није очекивано да дође до људских жртава у случају земљотреса. Могуће су бројне повреде од падања разних предмета, делова објекта (стакла, малтер) као и повреде настале приликом напуштања објекта, услед наступања панике.

##### Оштећење инфраструктуре

Услед земљотреса јачег интензитета може доћи и до оштећења на критичној инфраструктури, што би могло проузроковати делимичан или потпуни прекид обављања делатности у овој школској установи. Може доћи до прекида снабдевања електричном енергијом, пуцања канализационих и водоводних цеви, прекида телекомуникација.

4.1.10 Могућност генерисања других опасности  
Не долази до генерисања других опасности.

4.1.11 Сценарио – највероватнији нежељени догађај

	Општа питања
<b>Опасност</b>	<p><b>Опасност:</b> Земљотрес</p> <p><b>Опис опасности:</b></p> <ul style="list-style-type: none"> <li>- Земљотрес представља природни феномен праћен јаким подрхтавањем тла услед изненадног поремећаја у унутрашњости Земље, који изазива ослобађање огромне количине енергије у кратком временском периоду у виду сеизмичких таласа.</li> </ul>
<b>Појављивање</b>	Територија општине Деспотовац. Вероватноћа дешавања је средња и одређена је према стручној процени.
<b>Просторна димензија</b>	ОШ „Стеван Немања“ Стењевац са издвојеним одељењима у Језеру, Дворишту, Сладаји, Поповњаку, Пањевцу и Стрмостену.
<b>Интензитет</b>	Земљотрес интензитета 6° према MCS скали.
<b>Време</b>	08.07.2026. године, у 10:05. Подрхтавање, њихање, вибрације и таласање у Земљиној кори и на њеној површини, јављају се као последица унутрашњих напрезања и кретања у литосфери.
<b>Ток</b>	<p>Земљотрес јачине 6° MCS осећа се на територији општине Деспотовац. Благо подрхтавање и њихање тла осећа се и на локацији ОШ „Стеван Немања“ Стењевац и на локацијама издвојених одељења. У току је летњи распуст па се деца не налазе у школама. У главном холу матичне школе налази се наставник на дежурству током летњег распуста док у издвојеним одељењима нема запослених ни ученика.</p> <p>Осећа се благо подрхтавање и њихање, које је на вишим спратовима јаче. У канцеларијама и учионицама матичне школе стаклени предмети звецкају док се висећи предмети клате. Неуравнотежено постављени предмети и средства за рад се померају, а поједини падају и разбијају се. Врата од учионица и канцеларија се отварају и затварају. Прозори вибрирају, и долази до пуцања стакала на појединим прозорима.</p> <p>Наставник на дежурству схвата да је у питању земљотрес и хитро жури ка излазу из школе. Док силази низ степенице промашује степеник, искреће скочни зглоб и пада низ степенице. Устаје и са повређеном ногом наставља како би се удаљио из објекта на безбедно место. Позива хитну помоћ и директора школе. По позиву, хитна помоћ излази на лице места и пружа помоћ повређеном наставнику, а након двадесет минута у школу долази и директор.</p>

	<p>У матичној школи пала је полица која и пре самог земљотреса није била добро намештена. Она је пала на радни сто директора и том приликом оштетила радни материјал и намештај. Дошло је и до пуцања стакала на појединим прозорима.</p> <ul style="list-style-type: none"> <li>• У ИО Поповњак долази до пада црепова са крова школе, док у унутрашњости школе у једном делу ходника долази до појаве већих пукотина.</li> <li>• У ИО Двориште регистрована су оштећења на зидовима, као што су прслине и пукотине које су имале отворе до 2 мм.</li> <li>• У ИО Језеро потрес који се догодио изазвао је стварање једва видљивих прслина у једном делу ходника</li> <li>• У ИО Сладаја у једној учионици долази до падања табле која није била добро причвршћена за зид, и том приликом долази до њеног оштећења</li> <li>• У ИО Стрмосетен дошло је до пуцања стакала на појединим прозорима и пада слика са зидова у учионици.</li> <li>• У ИО Пањевац забележено је само померања нестабилно постављених предмета.</li> </ul>	
<b>Трајање</b>	<p>Главни удар земљотреса у епицентру траје од неколико секунди до једног минута, а удаљавањем од епицентра његово трајање се продужава.</p> <p>Директан утицај на следеће штићене вредности - Живот и здравље људи и економија/екологија.</p>	
<b>Рана најава</b>	<p>Опасност од земљотреса није очекивана. Не постоји систем ране најаве.</p> <p>Законом о Републичком сеизмолошком заводу („Службени гласник РС”, број 71/94) прописане су надлежности Републичког сеизмолошког завода. Детаљно праћење сеизмичке активности на територији Републике Србије и пограничним просторима се врши у циљу информисања јавности о главним параметрима земљотреса и процене њихових последица, како би се благовремено предузеле неопходне мере помоћи угроженом становништву.</p>	
<b>Припремљеност</b>	<p>Запослени нису прошли обуку за реаговање у случају земљотреса и у том случају нису припремљени за реаговање.</p> <p>Државни органи су у потпуности припремљени за реаговање у случају земљотреса.</p>	
<b>Утицај</b>	Штићене вредности	Приказ утицаја замишљеног сценарија
	Живот и здравље	Укупан број људи захваћених опасношћу

	Људи	у оквиру сценарија: - Мртви 0 - Повређени 0 - Збринути 0 - Оболели 0 - Евакуисани 1 - Склоњени 0 <b>Укупно: 1 лице</b>
	Економија/екологија	Укупна материјална штета по економију и екологију, трошкови: - Свих непосредних хитних мера (санирање свих објеката): 2.283.030,00 РСД <b>Вредност основних средстава и обртног капитала ОШ „Стеван Немања“ Стењевац износи: 76.101.000,00 РСД</b> <b>Укупно: 2.289.030,00 РСД или 3 %</b>
	Критична инфраструктура	Не постоји утицај
<b>Генерисање других опасности</b>	Не долази до генерисања других опасности.	
<b>Референтни инциденти</b>	Нема референтних инцидента.	
<b>Информисање јавности</b>	<p>Не очекује се информисање пре самог догађаја. Након догађаја, информисање се реализује путем званичног сајта Републичког сеизмолошког завода.</p> <p>Постоје системи за идентификацију земљотреса, на републичком нивоу, а веза се одржава преко локалних власти у Деспотовцу, органа - јединица МУП и органа ВСЈ.</p> <p>ОШ „Стеван Немања“ Стењевац има разрађену процедуру информисања јавности у случају ванредних догађаја (директор школе). Информисање јавности се врши интерним средствима (телефон, веб сајт) и преко средстава јавног информисања (од стране директора школе који ће у случају нужности дати званичну изјаву о последицама).</p>	

## 4.1.12 Процена вероватноће

Разматрајући ову опасност на основу доступних података и анализа, радна група за процену ризика се определила за стручну процену.

Табела бр. 13. Табела за исказивање вероватноће

Категорија	Вероватноћа или учесталост			
	(а)Вероватноћа	(б)Учесталост	(ц)Стручна процена	Одабрано
1	< 1 %	1 догађај у 100 година и ређе	Занемарљива	
2	1 - 5 %	1 догађај у 20 до 100 година	Мала	
<b>3</b>	6 - 50 %	1 догађај у 2 до 20 година	<b>Средња</b>	<input checked="" type="checkbox"/>
4	51- 98 %	1 догађај у 1 до 2 године	Велика	
5	> 98 %	1 догађај годишње или чешће	Изразито велика	

## 4.1.13 Процена последица поштићене вредности

Последице представљају ефекат штетног догађаја по живот и здравље људи и економију/екологију, а манифестују се кроз величину губитка (штету), а изражавају се према критеријумима датим у табелама у наставку

Последице по живот и здравље људи

Табела бр. 14. Табела за исказивање последица по живот и здравље људи

Последице по живот и здравље људи			
Категорија	Величина последица	Критеријум	Одабрано
<b>1</b>	<b>Минимална</b>	<b>&lt;5</b>	<input checked="" type="checkbox"/>
2	Мала	5 - 20	
3	Умерена	21 - 50	
4	Озбиљна	51- 150	
5	Катастрофална	>150	

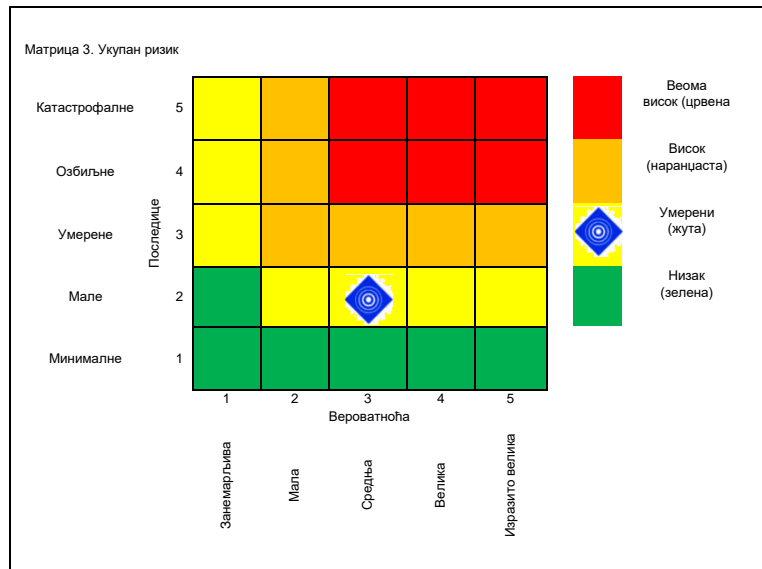
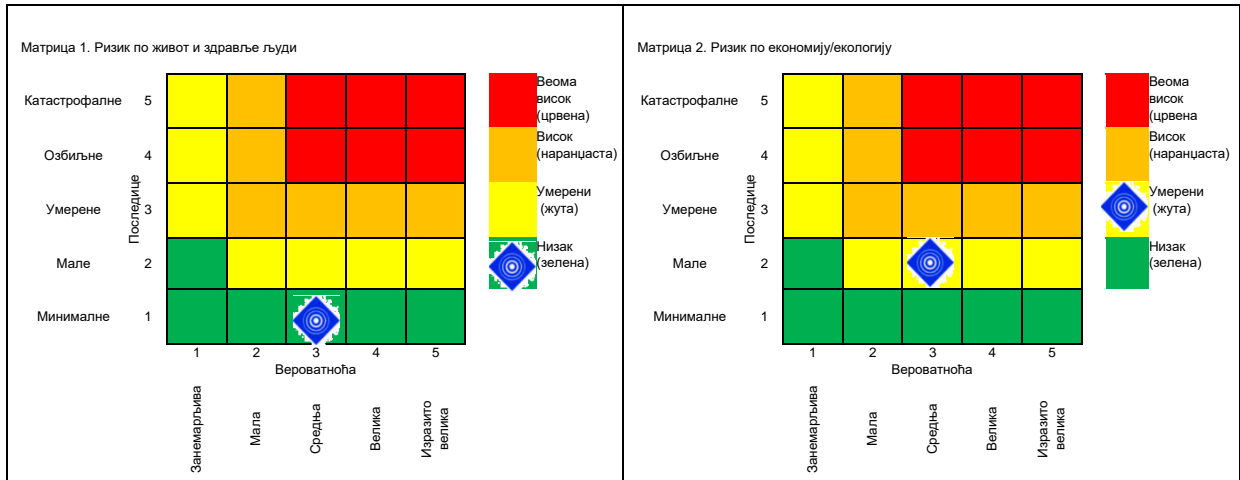
Последице по економију/екологију

Табела бр. 15. Табела за исказивање последица по економију/екологију

Последице по економију/екологију			
Категорија	Величина последица	Критеријум	Одабрано
1	Минимална	Од 0,1 – 1 %	
<b>2</b>	<b>Мала</b>	<b>Од 1,1 – 3 %</b>	<input checked="" type="checkbox"/>
3	Умерена	Од 3,1 – 7 %	
4	Озбиљна	Од 7,1 – 10 %	
5	Катастрофална	Чији износ прелази 10 %	

4.1.14 Ниво и прихватљивост ризика

Одређивање нивоа ризика врши се комбиновањем вероватноће настанка догађаја и могућих последица у матрицама ризика.



На основу одређених нивоа ризика, може се одредити прихватљивост ризика од земљотреса у случају највероватнијег нежељеног догађаја.

Табела бр. 16. Ниво и прихватљивост ризика од земљотреса у случају највероватнијег догађаја

Ризик	Прихватљивост	Начин поступања	Одлука
Веома висок	НЕПРИХВАТЉИВ	Веома висок и висок ниво ризика, захтевају третман ризика ради смањења на ниво прихватљивости	
Висок	НЕПРИХВАТЉИВ		
Умерен	ПРИХВАТЉИВ	Умерени ризик може да значи потребу предузимања неких радњи	
Низак	ПРИХВАТЉИВ	Низак ризик, може значити да се не предузима никаква радња	

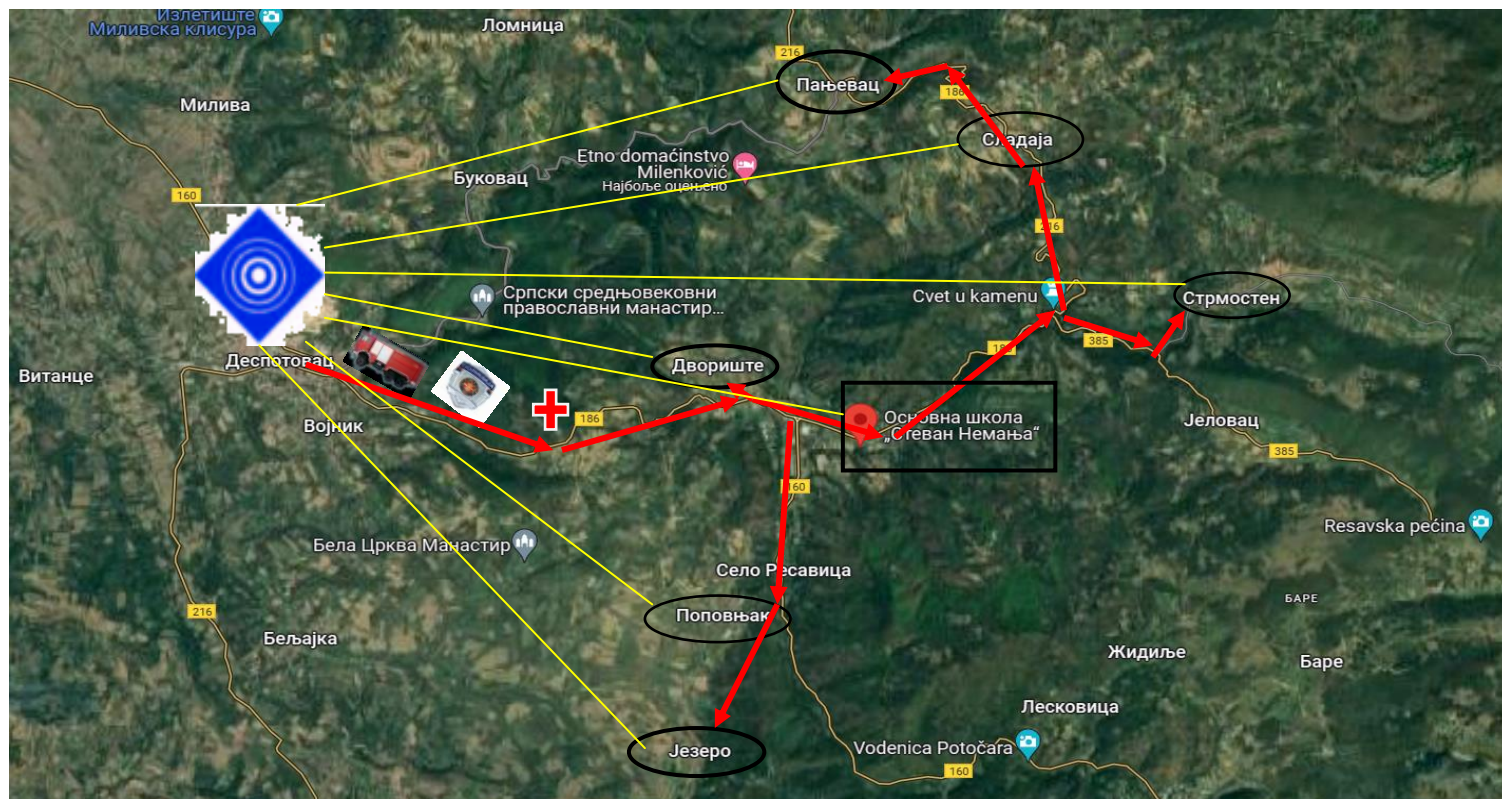
#### 4.1.15 Одређивање комбинације ризика-мултиризик

При интензитету земљотреса од  $6^0$  MCS који се може догодити на локацији где се налазе објекти ОШ „Стеван Немања“ Стењевац не очекује се појава мултиризика.

#### 4.1.16 Третман ризика

На основу анализе, евалуацијом ризика, дошло се до закључка да је ниво ризика од земљотреса **прихватљив (умерен)**. Како је ризик од земљотреса прихватљив не врши се третирање ризика, али се препоручује примена превентивних мера које су наведене у третману за нежељени догађај са најтежим могућим последицама.

4.1.17 Карта ризика – највероватнији нежељени догађај



Највероватнији нежељени догађај	
Опасност	Земљотрес
Ознака опасности	
Ниво ризика	
	Веома висок
	Висок
	Умерен
	Низак

ЛЕГЕНДА	
	Ватрогасна станица
	Полиција
	Дом здравља
	Правац кретања снага ЗИС



## 4.1.18 Сценарио – нежељени догађај са најтежим могућим последицама

	Општа питања
Опасност	<p><b>Опасност: Земљотрес</b>  <b>Опис опасности:</b></p> <ul style="list-style-type: none"> <li>- Земљотрес је природни феномен праћен јаким подрхтавањем тла услед изненадног поремећаја у унутрашњости Земље, који изазива ослобађање огромне количине енергије у кратком временском периоду у виду сеизмичких таласа.</li> </ul>
Појављивање	Територија општине Деспотовац. Вероватноћа дешавања је мала и одређена је према стручној процени.
Просторна димензија	ОШ „Стеван Немања“ Стењевац са издвојеним одељењима у Језеру, Дворишту, Сладаји, Поповњаку, Пањевцу и Стрмостену.
Интензитет	Земљотрес интензитета 7 <sup>о</sup> према MCS скали.
Време	12.03.2029. године, у 09:25. Подрхтавање, њихање, вибрације и таласање у Земљиној кори и на њеној површини, јављају се као последица унутрашњих напрезања и кретања у литосфери.
Ток	<p>Главни удар земљотреса догодио се у преподневним часовима током трајања наставе, када је у објекту школе присутан највећи број лица. Након главног удара регистрована је серија накнадних потреса али доста слабијег интензитета, као последица смиривања тла.</p> <p>Сва лица која су се затекла у објектима приликом првог удара осећају земљотрес, приликом чега снажније вибрације осећају лица која су се затекла на првом спрату матичне школе.</p> <p>У тренутку земљотреса у објектима затекло се 214 лица и то:</p> <ul style="list-style-type: none"> <li>• Објекат матичне школе: 130 лица (100 ученика и 30 запослена)</li> <li>• Издвојено одељење Језеро – 14 (11 ученика и 3 запослена)</li> <li>• Издвојеног одељење Поповњак – 8 (6 ученика и 2 запослена)</li> <li>• Издвојеног одељење Сладаја – 21 (18 ученика и 3 запослена)</li> <li>• Издвојено одељење Стрмостен – 21 (18 ученика и 3 запослена)</li> <li>• Издвојено одељење Двориште – 11 (8 ученика 3 запослена)</li> <li>• Издвојено одељење Пањевац – 9 (7 ученика и 2</li> </ul>

	<p>запослена)</p> <p>У свим школама повереници по наредби директора спроводе хитну евакуацију.</p> <p>Оглашава се школско звоно, повереник и заменик повереника преносе наредбу наставницима, који смирено и организовано упућују ученике ка излазима из школе.</p> <p>Евакуација деце у објектима од места боравка или другог места у објекту где су се затекли, обавља се у принципу пролазима и ходницима до излаза. Приликом евакуације у матичној школи долази до пада низ степенице 3 ученика који су у паници почели да трче. Том приликом задобијају повреде на ногама и рукама. У издвојеном одељењу у Стрмостену услед пуцања стаклених површина на прозорима долази до повређивања 2 ученика који задобијају посекотине од стакла на рукама и у пределу лица.</p> <p>Након изласка из објекта, сва лица се окупљају на безбедној удаљености, у слободном простору у дворишту школе, како би се избегла даља опасност од падања црепова или стакла прозорских оквира. Ученици су под непрекидним надзором наставника, сваки наставник проверава број ученика који је био на часу у тренутку настанка земљотреса и број ученика на зборном месту.</p> <p>Након окупљања на зборном месту, у сваком школском објекту повереници цивилне заштите матичне школе и ИО Стрмостен позивају хитну помоћ дајући им прецизна упутства о броју повређених, локацији и врсти повреда. Екипе хитне помоћу по позиву пристижу и започињу пружање помоћи повређенима.</p> <p>Када је реч о последицама по објекте штета је видљива на свим.</p> <p><b>Локација матичне школе:</b></p> <p>На локацији матичне школе долази до појаве мање видљивих пукотина на местима спајања плафона и зидова у две учионице. На источној страни фасаде појавиле су се мање пукотине.</p> <p>У једној учионици пала је табла која није била добро закачена, приликом пада повредила је ученика и наставника који су се у том тренутку нашли испред табле.</p> <p>У школској библиотеци једна полица која је већ била у лошем стању пре самог земљотреса пада и захвата још једну полицу која директно пада преко рачунара библиотекара. Монитор је био поломљен и неопходно га је заменитим новим. У кухињи се висећи део делимично откачио од зида док су се у трпезарији на три места појавиле пукотине.</p> <p>Услед померања (слегања) земљишта пуцају и водоводне цеви што изазива прекид у водоснабдевању матичне школе.</p> <p><b>Издвојена одељења</b></p> <ul style="list-style-type: none"> <li>• У ИО Језеро, долази до пада пројектора који се поломио. На објекту дошло је до мањег померања неколико црепова,</li> </ul>
--	--

	<p>који су домари у току рада наместили.</p> <ul style="list-style-type: none"> <li>У ИО Поповњак, долази до обрушавања димњака који је поломио неколико црепова.</li> <li>У ИО Двориште долази до делимичног обрушавања димњака. Појавиле су се пукотине и раседања на зидовима и доводе до оштећења електричних инсталација што за последицу има прекид у снабдевању електричном енергијом и квар на разводном ормару.</li> <li>У ИО Сладаја уочене су мање пукотине на фасади и дошло до пада једне полице која није била добро прикачена за зид. На полици се налазио пројектор и грамофон који су се оштетили приликом ударца о под.</li> <li>У Стрмостену је дошло до пуцања стакала на прозорима и до пада неуравнотежено постављених предмета.</li> <li>У ИО у Пањевцу није било оштећења, ту су забележена само померања и пад нестабилно постављених предмета.</li> </ul> <p>Због насталих последица и оштећења на самим објектима али и радном материјалу и инвентару настава и радни процеси у школи обустављају се на 7 дана.</p>	
<b>Трајање</b>	<p>Манифестовање земљотреса траје од неколико секунди до тридесет секунди. Процена штете и санирање последица земљотреса траје 30 дана од дана главног потреса.</p> <p>Директан утицај на следеће штићене вредности - Живот и здравље људи, економија/екологија и критична инфраструктура.</p>	
<b>Рана најава</b>	<p>Опасност од земљотреса није очекивана. Не постоји рана најава земљотреса.</p> <p>Законом о Републичком сеизмолошком заводу („Службени гласник РС”, број 71/94) прописане су надлежности Републичког сеизмолошког завода. Детаљно праћење сеизмичке активности на територији Републике Србије и пограничним просторима се врши у циљу информисања јавности о главним параметрима земљотреса и процене њихових последица, како би се благовремено предузеле неопходне мере помоћи угроженом становништву.</p>	
<b>Припремљеност</b>	<p>Запослени нису прошли обуку за реаговање у случају земљотреса и у том случају нису припремљени за реаговање.</p> <p>Државни органи су у потпуности припремљени за реаговање у случају земљотреса.</p>	
<b>Утицај</b>	Штићене вредности	Приказ утицаја замишљеног сценарија
	Живот и здравље људи	<p>Укупан број људи захваћених опасношћу у оквиру сценарија:</p> <ul style="list-style-type: none"> <li>- Мртви 0</li> <li>- Повређени 5</li> <li>- Оболели 0</li> <li>- Евакуисани 209</li> <li>- Склоњени 0</li> </ul>

		<b>Укупно: 214 лица</b>
	Економија/ екологија	<p>Укупна материјална штета по економију и екологију, трошкови:</p> <ul style="list-style-type: none"> <li>- здравственог збрињавања и лечења: 225.000,00 рсд.</li> <li>- свих непосредних хитних мера (обнове објеката, набавка намештаја и канцеларијског материјала): 5.178.171,00 рсд.</li> </ul> <p><b>Вредност основних средстава и обртног капитала ОШ „Стеван Немања“ Стењевац износи: 76.101.000,00 РСД</b></p> <p><b>Укупно: 5.403.171 или 7,1 %.</b></p>
	Критична инфраструктура	<p>Укупна материјална штета на критичној инфраструктури, трошкови:</p> <ul style="list-style-type: none"> <li>- електроенергетска инфраструктура: 980.000,00 рсд</li> <li>- водопривредна инфраструктура: 1.379.131,00 рсд</li> </ul> <p><b>Вредност основних средстава и обртног капитала ОШ „Стеван Немања“ Стењевац износи: 76.101.000,00 РСД.</b></p> <p><b>Укупно: 2.359.131,00 или 3,1 %.</b></p>
<b>Генерисање других опасности</b>	У случају појаве земљотреса на долази до генерисања других опасности.	
<b>Референтни инциденти</b>	Нема референтних инцидента.	
<b>Информисање јавности</b>	<p>Постоји системи за идентификацију земљотреса, на републичком нивоу, а веза се одржава преко органа у Деспотовцу али и органа - јединица МУП-а и органа ВСЈ.</p> <p>ОШ „Стеван Немања“ Стењевац има разрађену процедуру информисања јавности у случају ванредних догађаја (директор школе). Информисање јавности се врши интерним средствима (телефон, веб сајт) и преко средстава јавног информисања (од стране директора који ће у случају нужности дати званичну изјаву о последицама).</p>	

## 4.1.19 Процена вероватноће

Разматрајући ову опасност на основу доступних података и анализа, радна група за процену ризика се определила за стручну процену.

Табела бр. 17. Табела за исказивање вероватноће

Категорија	Вероватноћа или учесталост			
	(а) Вероватноћа	(б) Учесталост	(ц) Стручна процена	Одабрано
1	< 1 %	1 догађај у 100 година и ређе	Занемарљива	
2	1 - 5 %	1 догађај у 20 до 100 година	<b>Мала</b>	<input checked="" type="checkbox"/>
3	6 - 50 %	1 догађај у 2 до 20 година	Средња	
4	51- 98 %	1 догађај у 1 до 2 године	Велика	
5	> 98 %	1 догађај годишње или чешће	Изразито велика	

## 4.1.20 Процена последица поштићене вредности

Последице представљају ефекат штетног догађаја по живот и здравље људи и економију/екологију и критичну инфраструктуру, а манифестују се кроз величину губитка (штету), а изражавају се према критеријумима датим у табелама у наставку

Последице по живот и здравље људи

Табела бр. 18. Табела за исказивање последица по живот и здравље људи

Последице по живот и здравље људи			
Категорија	Величина последица	Критеријум	Одабрано
1	Минимална	<5	
2	Мала	5 - 20	
3	Умерена	21 - 50	
4	Озбиљна	51- 150	
5	<b>Катастрофална</b>	<b>&gt;150</b>	<input checked="" type="checkbox"/>


Последице по економију/екологију

Табела бр. 19. Табела за исказивање последица по економију/екологију

Последице по економију/екологију			
Категорија	Величина последица	Критеријум	Одабрано
1	Минимална	Од 0,1 – 1 %	
2	Мала	Од 1,1 – 3 %	
3	Умерена	Од 3,1 – 7 %	
4	<b>Озбиљна</b>	<b>Од 7,1 – 10 %</b>	<input checked="" type="checkbox"/>
5	Катастрофална	Чији износ прелази 10 %	

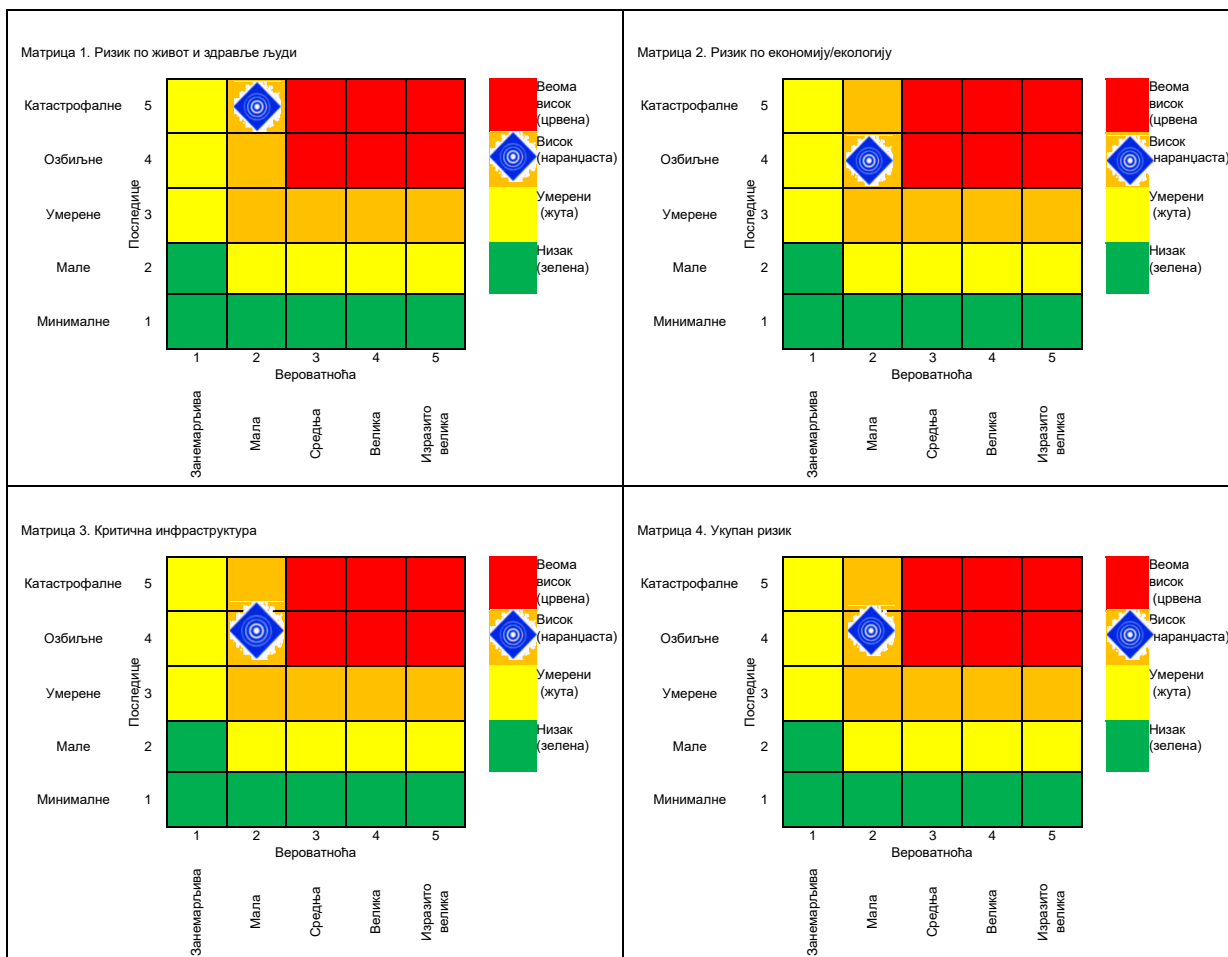
**Поседице по критичну инфраструктуру**

**Табела бр. 20.** Табела за исказивање последица по критичну инфраструктуру

Поседице по критичну инфраструктуру			
Категорија	Величине последица	Критеријум	Одабрано
1	Минимална	<0,5 %	
2	Мала	0,5 – 1 %	
3	Умерена	1 – 3 %	
<b>4</b>	<b>Озбиљна</b>	<b>3 – 5 %</b>	
5	Катастрофална	>5 %	


4.1.21 Ниво и прихватљивост ризика

Одређивање нивоа ризика врши се комбиновањем вероватноће настанка догађаја и могућих последица у матрицама ризика.



На основу одређених нивоа ризика, може се одредити прихватљивост ризика од земљотреса у случају нежељеног догађаја са најтежим могућим последицама.

**Табела бр. 21.** Ниво и прихватљивост ризика од земљотреса у случају нежељеног догађаја са најтежим могућим последицама

Ризик	Прихватљивост	Начин поступања	Одлука
Веома висок	НЕПРИХВАТЉИВ	Веома висок и висок ниво ризика, захтевају третман ризика ради смањења на ниво прихватљивости	
Висок	НЕПРИХВАТЉИВ		
Умерен	ПРИХВАТЉИВ	Умерени ризик може да значи потребу предузимања неких радњи	
Низак	ПРИХВАТЉИВ	Низак ризик, може значити да се не предузима никаква радња	

#### 4.1.22 Одређивање комбинације ризика – мултиризик

На локацији где се налази објекат ОШ „Стеван Немања“ Стењевац услед појаве земљотреса јачине  $7^0$  MCS не очекује се појава мултиризика.

## 4.1.23 Третман ризика

На основу анализе, евалуацијом ризика, дошло се до закључка да је ниво ризика од земљотреса неприхватљив (висок). Како је ризик од земљотреса неприхватљив неопходно је извршити третирање постојећег нивоа ризика.

**Третман ризика од земљотреса - Превентива**

Р. Бр.	Активност	Носилац активности	Време реализације	Сарадници	Време извештавања	Начин извештавања	Напомена
<b>Стратегије, нормативно уређење, планови</b>							
1.	На основу предметне Процене ризика од катастрофа израдити План заштите и спасавања. У раду установе имплементирати све мере цивилне заштите које ће бити дефинисане Планом ЗИС, као и препоруке за реаговање у случају земљотреса	Правно лице са Овлашћењем за израду Процене ризика од катастрофа и Плана заштите и спасавања.	90 дана	Стручни тим за израду Процене ризика од катастрофа и Плана заштите и спасавања	По реализацији	Писаним документом	
<b>Систем за рану најаву</b>							
1.	Одржавање постојећих система везе	Стручно лице	Према плану набавке, одржавања и техничким условима.	Директор ОШ „Стеван Немања“ Стењевац	По реализацији	Писаним документом	



Просторно планирање и легализација објекта							
1.	Одржавање и санација објекта у складу са прописаним техничким нормативима о планирању и градњи	Стручно лице/екстерна фирма са којом установа склопи уговор о сарадњи	Према плану одржавања и адаптације	Директор ОШ „Стеван Немања“ Стењевац	По реализацији	Писаним документом	
2	Обављање повремене контроле и обиласка објекта у циљу сагледавања пропуста и примене техничких прописа, на основу чега се дају писмени налози за отклањање утврђених недостатака са роковима за отклањање.	Правно лице овлашћено за контролу	Према плану одржавања и адаптације	Директор ОШ „Стеван Немања“ Стењевац	По реализацији	Писаним документом/извештајем	

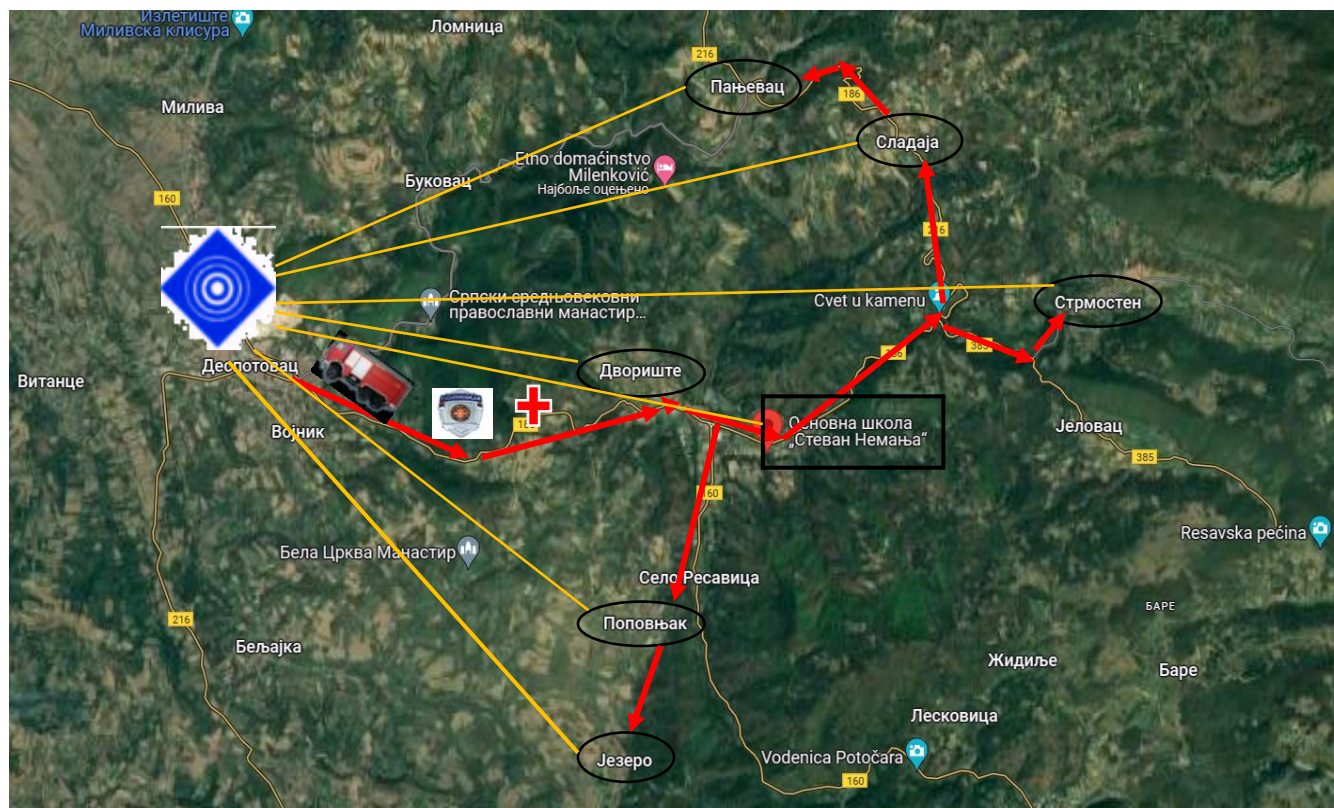
**Третман ризика од земљотреса - Реаговање**

Р. Бр.	Активност	Носилац активности	Време реализације	Сарадници	Време извештавања	Начин извештавања	Напомена
Стање спремности капацитета за реаговање							
1	Припремити упутства и друге публикације којима ће се вршити едукација запослених и ученика о поступцима у случају појаве земљотреса	Директор ОШ „Стеван Немања“ Стењевац	10 дана пре почетка едукације	Овлашћена правна лица, органи ЈЛС, МУП-А РС, Црвени крст	По реализацији	Писаним документом	
2	Континуирано спроводити едукацију повереника цз, заменика, запослених и ученика за правилно поступање у случају земљотреса	Директор ОШ „Стеван Немања“ Стењевац	Једном годишње	Овлашћена правна лица, органи ЈЛС, МУП-А РС, Црвени крст	По реализацији	Писаним извештајем	

Спремности капацитета ватрогасно - спасилачких јединица							
1	ОШ „Стеван Немања“ Стењевац не поседује своју ватрогасну службу, у случају потребе реаговаће ВСЈ Деспотовац	ВСЈ	Стални задатак	Повереници и заменици повереника ЦЗ ОШ „Стеван Немања“ Стењевац, остали запослени			
Спремност капацитета јединица цивилне заштите							
1	Именовани су повереници и заменици повереника у складу са „Правилником о раду повереника и заменика повереника и критеријумима за њихово именовање (Сл.гласник РС број 102/20)	Директор ОШ „Стеван Немања“ Стењевац “	Стални задатак	Повереници и заменици повереника ЦЗ	/	Писаном одлуком/решењем	
Базе података и подлога за потребе планирања цивилне заштите							
1	Формирати базу података о капацитетима који се могу употребити у ванредној ситуацији	Директор ОШ „Стеван Немања“ Стењевац “	30 дана	Повереници и заменици повереника ЦЗ ОШ „Стеван Немања“ Стењевац	По реализацији	Писаним документом	
2	Периодично ажурирати податке о стању и спремности капацитета који се могу употребити у ВС	Директор ОШ „Стеван Немања“ Стењевац	Стална активности	Повереник/заменик повереника ЦЗ ОШ „Стеван Немања“ Стењевац	По реализацији	Писаним документом	
3.	Водити евиденцију о ванредним догађајима у оквиру објекта школе	Директор ОШ „Стеван Немања“ Стењевац	По потреби	Повереници и заменици повереника ЦЗ ОШ „Стеван Немања“ Стењевац	По реализацији	Писаним документом	

Способност субјеката од посебног значаја за заштиту и спасавање							
1	Упознавање са свим субјектима од значаја за заштиту и спасавање на територији општине Деспотовац	Директор ОШ „Стеван Немања“ Стењевац	Стална активности	Органи општине Деспотовац, општински штаб за ВС, субјекти од значаја за ЗИС	По реализацији и на седницама штабова за ВС	Писаним документима – извештајима о стању спремности	
Стање мобилности везе							
1	Информационо-телекомуникациони систем школе одржавати у исправном стању	Директор ОШ „Стеван Немања“ Стењевац	Стална активност	Овлашћена правна лица за одржавање ових система	/	Писаним документом	
2	Анализу система веза вршити периодично	Стручно лице	периодично	Запослени	По реализацији	Писаним документом	

4.1.24 Карта ризика – нежељени догађај са најтежим могућим последицама



Нежељени догађај са најтежим могућим последицама	
Опасност	Земљотрес
Ознака опасности	
Ниво ризика	
	Веома висок
	Висок
	Умерен
	Низак

ЛЕГЕНДА	
	Ватрогасна станица
	Полиција
	Дом здравља
	Правац кретања снага заштите и спасавања

## 4.2 Пожари и експлозије, пожари на отвореном

**Пожари** су најчешће опасне ситуације (ванредне прилике, мањег или већег обима) са којима се сусрећемо у готово свим срединама и у готово свим временским ситуацијама. Пожари настају као природна појава (удари грома, високе температуре у време суша, итд.) или као техничко технолошки удес (настао у процесу производње, акцидента, људском непажњом или из неког другог разлога). Када се говори о подели пожара, можемо их поделити по начину настанку, месту настајања и према фази/интензитету изгарања запаљивих материја. Према начину настанка пожари се деле на природне појаве (удари грома, високе температуре, суше итд) и техничко-технолошке удесе (настао услед људске непажње, у процесу неке производње, рада, акцидента и др.). Када се пожари посматрају према месту настајања деле се на пожаре у затвореном (у оквиру објеката) и на отвореном (ван објеката, шумски пожари и сл). У односу на фазе/интензитет изгарања запаљивих материја, пожари се деле на: почетне пожаре, разбуктале пожаре и живо згариште. Већина пожара како пољских, шумских, индустријских, саобраћајних, привредних, пожара у стамбеним, привредним и другим објектима најчешће настају због грешке човека (намерног паљења или нехата). За одвијање процеса сагоревања потребни су одређени услови и то: присуство гориве материје, присуство оксиданса, присуство извора паљења одређене енергије. Уколико није присутна било која од ове три компоненте, до пожара неће доћи.

**Експлозија** је процес сагоревања који се одвија великом брзином и при томе се ослобађа велика количина енергије која је повезана са стварањем притиска. Основ експлозивног сагоревања су хемијске реакције и овде се хемијска енергија претвара у топлотну. Процес ослобађања топлотне енергије је веома брз (одвија се у десетим, стотим и хиљадитим деловима секунде). У оваквим реакцијама се јавља и притисак и прасак. Превентива представља основну активност за спречавање настанка експлозија.

### 4.2.1 Објекти I и II категорије угрожености од пожара

Према Закону о заштити од пожара („Службени гласник РС“, бр. 111/2009, 20/2015 и бр. 87/2018) и Уредбе о разврставању објеката, делатности и земљишта у категорије угрожености од пожара („Службени гласник РС“, бр. 76/2010) ОШ „Стеван Немања“ Стењевац, заједно са издвојеним одељењима разврстава се у **III** категорију у погледу угрожености од пожара.

### 4.2.2 Списак објеката у којима постоји опасност од пожара и експлозије

Опасност од пожара стално је присутна, што значи да пожар може избити у било ком тренутку у било којом објекту и просторији.

Степен угрожености радног процеса који се одвија у објектима је мали, узимајући у обзир чињеницу да је у питању образовна установа, али је потребно имати у виду да су материјали, опрема и намештај који се користе и налазе у просторијама запаљиве и сагорљиве природе. На основу специфичности радног процеса и запаљивих

материјала и средстава која се користе у ОШ „Стеван Немања“ Стењевац и могуће врсте пожара су:

- пожари класе „А“ (пожари чврстих запаљивих материјала: дрво, пластика најлон, папир),
- пожари класе „Е“ (пожари на ел. уређајима и ел. инсталацијама).

На основу специфичности радног процеса, запаљиви материјали и средства, који се користе у објекту школе су:

- Дрво (намештај, столарија,... )
- Папир, картон (административни материјал – књиге у архиви, регистратори, канцеларијски материјал и сл.)
- Електрични уређаји (рачунари, штампачи, фотокопир апарати, компјутерска опрема, камере, електрични шпорети и сл.)

Један од честих узрока пожара јесте квар на електричним уређајима. Неке врсте кварова се на време детектују класичним заштитним компонентама, које у случају појаве квара искључују струјно коло тако да не може доћи до пожара. Међутим, постоје врсте кварова при чијој појави заштитне компоненте уопште не одреагују, па се услед квара стварају услови за настанак пожара.

Највећа опасност од настанка пожара у ОШ „Стеван Немања“ Стењевац постоји услед:

- Неисправних електроприкључака електроуређаја који се користе у процесу рада;
- Непридржавања техничких упутстава при употреби електроуређаја ,
- Могућих кварова на електричној инсталацији;
- Непажње запослених лица;
- Неправилно руковање грејним телима са отвореним пламеном;
- Неопрезно руковање алатима који варниче;
- Могуће ширење пожара који би настао у непосредној близини објекта;
- Услед преноса пожара са отвореног на објекат установе;
- 

Са аспекта заштите од пожара узимајући у обзир радне процесе који се одвијају у ОШ „Стеван Немања“ Стењевац, и узимајући у обзир све објекте школе, највећа опасност присутна је у котларници, библиотеци, кухињи, кабинету информатике и у канцеларијама у случају прегоривања каблова или појаве кратког споја, у случају прегоривања инсталација у разводним орманима, као и због велике количине дрвених предмета, папира.

#### 4.2.3 Шумски комплекси (врсте шума, уређеност, проходност, начин експлоатације, величина животињског фонда и др.)

У оквиру комплекса не постоје шумски комплекси и животињски фонд.

#### 4.2.4 Производња и складиштење експлозивних материја и материја које могу да формирају експлозивну атмосферу

У пословим просторијама где се налази установа се не складиште, не производе и не стављају у промет материје које могу да образују експлозивну атмосферу.

#### 4.2.5 Идентификација локација са заосталим експлозивним остацима рата (ЕОР)

У непосредној близини објекта ОШ „Стеван Немања“ Стењевац као и у непосредној околини нема сазнања о присуству експлозивних остатака рата.

#### 4.2.6 Густина насељености

Основна школа „Стеван Немања“ Стењевац налази се на територији општине Деспотовац. Укупна површина општине износи 623 км<sup>2</sup>, док се број становника креће око 18.405 по подацима РЗС-а из 2022. године. Густина насељености износи 30 становника/км<sup>2</sup>

#### 4.2.7 Угроженост заштићених културних и материјалних добара

Према условима Завода за заштиту природе Србије локације-парцеле на којима су смештени објекти ОШ „Стеван Немања“ Стењевац не налази се унутар заштићеног подручја за које је спроведен или покренут поступак заштите, нити у простору евидентираних природних добара.

#### 4.2.8 Могућност генерисања других опасности и др.

Приликом појаве пожара не очекује се генерисање других опасности.

## 4.2.9 Сценарио – највероватнији нежељени догађај

	Општа питања
Опасност	<p><b>Опасност:</b> Пожар</p> <p><b>Опис опасности:</b></p> <ul style="list-style-type: none"> <li>- Пожар је свако неконтролисано горење (сагоревање) било које гориве материје које својим процесом угрожава људе и материјална добра.</li> </ul>
Појављивање	Пожар у матичној школи „Стеван Немања“ Стењевац у Стењевцу. Вероватноћа дешавања је средња и одређена је према стручној процени.
Просторна димензија	Просторија кухиње у матичној школи. Захваћена површина пожаром износи око 15 m <sup>2</sup> .
Интензитет	Пожар мањег интензитета. Очекивано је да пожар буде угашен у почетној фази употребом противпожарних апарата, али свакако би било неопходно евакуисати сва лица у случају пожара без обзира на успешност савлађивања пожара.
Време	05.09.2026. у 07:05ч Узрок пожара је последица немара приликом руковања кувалом за кафу.
Ток	<p>У преподневним часовима, у току радног времена, при обављању редовних активности, и услед непажње у просторији кухиње долази до пожара мањег интензитета. У школи се у том тренутку налази 2 људи. Теткица припрема кафу али услед звона мобилног телефона излази из просторије и оставља укључено кувало. Због прегревања кувала долази до samozапалења, пуцања кувала и избијања пожара. Пламен захвата кухињске крпе, радне мантиле и део дрвене полице за одлагање. Дим се шири низ ходник, теткица схвата да се нешто дешава, трчи ка просторији и види пожар. Успаничена виче пожар и зове помоћ. Домар притрчава, реагује прибрано и противпожарним апаратом почиње да гаси пожар. Пожар бива убрзо локализован, захваљујући правовременој реакцији запосленог, обученог да гаси пожар апаратом. Након гашења пожара евакуишу се ван школе на безбедно место. Домар позива директора и обавештава га о насталом догађају.</p> <p>Приликом гашења пожара домар је задобио повреде у виду опекотина на десној руци, иритације очију и слузница од дима. На лицу места му је пружена прва помоћи у виду испирања очију водом, хладним облогама и стерилизацијом опекотина, те није била неопходна интервенција хитне помоћи.</p> <p>Од средстава за рад изгореле су крпе и радни мантили који се користе у раду као и полица која служи за одлагање.</p> <p>Наредних неколико сати се по читавом објекту школе осећао мирис дима и паљевине.</p>




	Део кухиње се ставља ван употребе два дана док се штета не санира.	
<b>Трајање</b>	Пожар траје 3 минута. Директан утицај наштићене вредности - Живот и здравље људи и економија/екологија.	
<b>Рана најава</b>	Не постоји могућност ране најаве. Наведеним објектима је омогућен приступ ватрогасним моторним возилима.	
<b>Припремљеност</b>	Запослени су припремљени за поступање у случају пожара, сви запослени су прошли програм основне обуке за заштиту од пожара, и јасно су у објекту ОШ „Стеван Немања“ Стењевац истакнути путеви евакуације и бројеви хитних служби, објекат поседује и довољан број ПП апарата, распоређених у сваком објекту. Хитне службе и државни органи на територији општине Деспотовац су припремљени у потпуности.	
<b>Утицај</b>	Штићене вредности	Приказ утицаја замишљеног сценарија
	Живот и здравље људи	Укупан број људи захваћених опасношћу у оквиру сценарија: - Мртви 0 - Повређени 0 - Збринути 0 - Оболели 0 - Евакуисани 2 - Склоњени 0 <b>Укупно 2 лица</b>
	Економија/екологија	Укупна материјална штета по економију и екологију, трошкови: - Трошкови обнове оштећених објеката (куповина нових крпа, радних мантила и полице 200.303,00 РСД - трошкови пуњења ПП апарата: 28.000,00 РСД - <b>Вредност основних средстава и обртног капитала ОШ „Стеван Немања“ Стењевац износи: 76.101.000,00 РСД</b> <b>Укупно: 228.303,00 РСД или 0,3%</b>
	Критична инфраструктура	Не постоји утицај по критичну инфраструктуру

<b>Генерисање других опасности</b>	Не долази до генерисања других опасности.
<b>Референтни инциденти</b>	Нема референтних инцидента.
<b>Информисање јавности</b>	ОШ „Стеван Немања“ Стењевац има разрађену процедуру информисања јавности у случају ванредних догађаја (дежурни наставници, директор школе). Информисање јавности се врши интерним средствима (телефон, веб сајт) и преко средстава јавног информисања (од стране директора школе који ће у случају нужности дати званичну изјаву о последицама).

#### 4.2.10 Процена вероватноће

Разматрајући ову опасност на основу доступних података и анализа, радна група за процену ризика се определила да вероватноћу одреди на основу стручне процене.


**Табела бр. 22.** Табела за исказивање вероватноће

Категорија	Вероватноћа или учесталост			
	(а)Вероватноћа	(б)Учесталост	(ц)Стручна процена	Одабрано
1	< 1 %	1 догађај у 100 година и ређе	Занемарљива	
2	1 - 5 %	1 догађај у 20 до 100 година	Мала	
3	6 - 50 %	1 догађај у 2 до 20 година	<b>Средња</b>	
4	51- 98 %	1 догађај у 1 до 2 године	Велика	
5	> 98 %	1 догађај годишње или чешће	Изразито велика	

Последице представљају ефекат штетног догађаја по живот и здравље људи и економију/екологију, а манифестују се кроз величину губитка (штету), а изражавају се према критеријумима датим у табелама у наставку

#### Последице по живот и здравље људи

**Табела бр. 23.** Табела за исказивање последица по живот и здравље људи

Последице по живот и здравље људи			
Категорија	Величина последица	Критеријум	Одабрано
1	<b>Минимална</b>	<b>&lt;5</b>	
2	Мала	5 - 20	
3	Умерена	21 - 50	
4	Озбиљна	51- 150	
5	Катастрофална	>150	

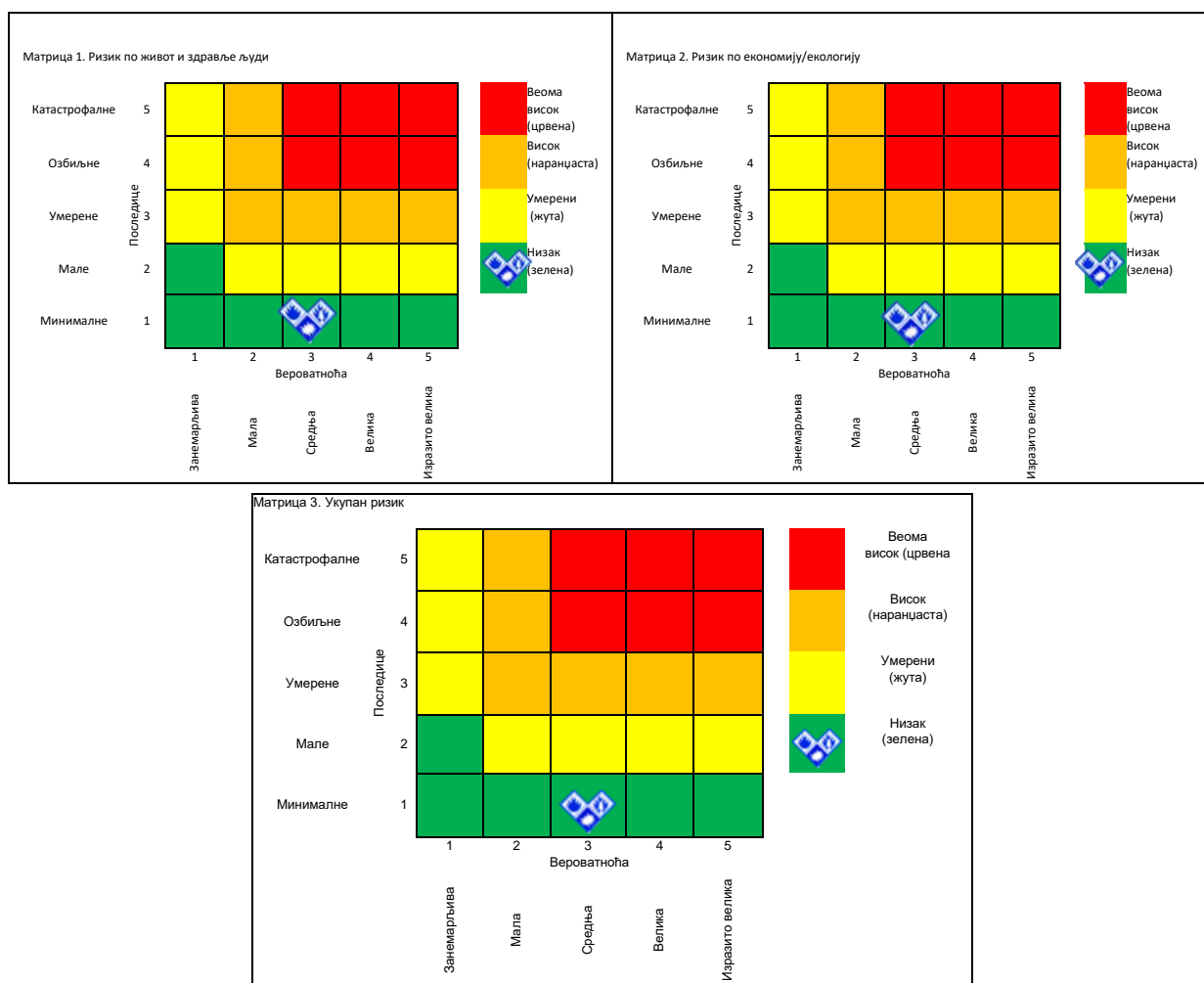
Поседице по економију/екологију.

Табела бр. 24. Табела за исказивање последица по економију/екологију

Поседице по економију/екологију			
Категорија	Величина последица	Критеријум	Одабрано
1	Минимална	Од 0,1 – 1 %	
2	Мала	Од 1,1 – 3 %	
3	Умерена	Од 3,1 – 7 %	
4	Озбиљна	Од 7,1 – 10 %	
5	Катастрофална	Чији износ прелази 10 %	

## 4.2.11 Ниво и прихватљивост ризика

Одређивање нивоа ризика врши се комбиновањем вероватноће настанка догађаја и могућих последица у матрицама ризика.



На основу одређених нивоа ризика, може се одредити прихватљивост ризика од пожара у случају највероватнијег нежељеног догађаја.

**Табела бр. 25.** Ниво и прихватљивост ризика од пожара и експлозија у случају највероватнијег догађаја

Ризик	Прихватљивост	Начин поступања	Одлука
Веома висок	НЕПРИХВАТЉИВ	Веома висок и висок ниво ризика, захтевају третман ризика ради смањења на ниво прихватљивости	
Висок	НЕПРИХВАТЉИВ		
Умерен	ПРИХВАТЉИВ	Умерени ризик може да значи потребу предузимања неких радњи	
Низак	ПРИХВАТЉИВ	Низак ризик, може значити да се не предузима никаква радња	

#### 4.2.12 Одређивање комбинације ризика-мултиризик

Приликом пожара мањег интензитета, на локацији где се налази објекти ОШ „Стеван Немања“ Стењевац не очекује се појава мултиризика.

#### 4.2.13 Третман ризика

На основу анализе, евалуацијом ризика, дошло се до закључка да је ниво ризика од пожара прихватљив (низак). Како је ризик од пожара прихватљив не врши се третирање ризика.

4.2.14 Карта ризика – највероватнији нежељени догађај



Највероватнији нежељени догађај	
Опасност	Пожари и експлозије
Ознака опасност	
Ниво ризика	
	Веома висок
	Висок
	Умерен
	Низак

ЛЕГЕНДА	
	Ватрогасна станица
	Полиција
	Дом здравља
	Правац кретања снага ЗИС

## 4.2.15 Сценарио – нежељени догађај са најтежим могућим последицама

	Општа питања
Опасност	<p><b>Опасност:</b> Пожар</p> <p><b>Опис опасности:</b></p> <p>Пожар је свако неконтролисано сагоревање (горење) било које гориве материје, који може да угрози људе и материјална добра.</p>
Појављивање	<p>Пожар у матичној школи „Стеван Немања“ Стењевац у Стењевцу.</p> <p>Вероватноћа настанка овог догађаја је мала и одређена је према стручној процени.</p>
Просторна димензија	<p>Библиотека у матичној школи. Захваћена површина пожаром износи око 85 m<sup>2</sup>.</p>
Интензитет	<p>Пожар великог интензитета. Очекивано је да пожар буде угашен после неколико часова.</p>
Време	<p>3.11.2028. године у 12:45ч.</p> <p>Узрок пожара је квар на електричним инсталацијама.</p>
Ток	<p>До појаве пожара долази услед квара на електричним инсталацијама, где долази до кратког споја и појаве варница на утичници. Утичница варници и захвата завесу која је од лако горивог материјала, завеса тиња, затим долази до појаве отвореног пламена и пожар прелази у разбукталу фазу. Услед повећане концентрације кисеоника у просторији библиотеке због слободног струјања ваздуха, долази до убрзаног ширења пожара, који се из просторије библиотеке почиње ширити на ходник и учионице. У том тренутку у школи се налази 125 лица.</p> <p>Библиотекарка учава дим који долази из просторије библиотеке, дотрчава до места догађаја и видевши пожар убрзано одлази до наставничке канцеларије и обавештава пристуне запослене о пожару. Том приликом један запослени позива ватрогасце и након тог позива обавештава и директора који се налази у својој канцеларији. Домар одлази до разводног ормара и искључује доток електричне енергије, узима ПП апарат и одлази на место догађаја, покушавајући да локализује пожар. Том приликом задобија опекотине трећег степена у пределу руке и иритацију ока од дима. За то време активирају се повереник и заменик повереника како би спровели планску и безбедну евакуацију запослених и ученика до зборног места.</p> <p>Након 14 минута пристижу ватрогасци који настављају акцију гашења пожара. Лица из објекта школе излазе на отворен простор и окупљају се на безбедној удаљености, где добијају даље информације о поступању.</p> <p>Приликом евакуације због успаничености 5 ученика задобија повреде у виду уганућа зглоба, повреде главе и руку услед пада услед чега, повереник цивилне заштите позива хитну помоћ дајући прецизна упутства о броју повређених, врсти повреда и</p>


	<p>локацији. Ватрогасци успевају да у кратком року локализују пожар, који је у потпуности угашен након 3 и по сати.</p> <p>Приликом пожара потпуно је уништен простор библиотеке и изгорео је цео библиотечки фонд књига, сав школски намештај у угроженим просторијама, подоводи, зидови, полице, врата, прозори. Услед пожара дошло је и до оштећења електричних инсталација у просторији библиотеке што је довело до прекида у снабдевању електричном енергијом у читавом објекту.</p> <p>Након пожара неопходно је извршити чишћење, кречење и малтерисање оштећених просторија.</p> <p>Како би се санирале последице пожара, простор библиотеке и читаонице био је ван функције 12 дана, док се због оштећења на електроинсталацијама настава наредних 2 дана одвијала на даљину.</p>	
<b>Трајање</b>	<p>Пожар који траје три и по сати. Директан утицај на следећештићене вредности - Живот и здравље људи, економија/екологија и критична инфраструктура.</p>	
<b>Рана најава</b>	<p>Не постоји могућност ране најаве. Наведеним објектима је омогућен приступ ватрогасним моторним возилима.</p>	
<b>Припремљеност</b>	<p>Запослени су припремљени за поступање у случају пожара, сви запослени су прошли програм основне обуке за заштиту од пожара, и јасно су у сваком објекту ОШ „Стеван Немања“ Стењевац истакнути путеви евакуације и бројеви хитних служби, објекат поседује и довољан број ПП апарата, распоређених у сваком објекту.</p> <p>Хитне службе и државни органи на територији општине Деспотовац су припремљени у потпуности.</p>	
<b>Утицај</b>	Штићене вредности	Приказ утицаја замишљеног сценарија
	Живот и здравље људи	<p>Укупан број људи захваћених опасношћу у оквиру сценарија:</p> <ul style="list-style-type: none"> <li>- Мртви 0</li> <li>- Повређени 6</li> <li>- Оболели 0</li> <li>- Евакуисани 119</li> <li>- Склоњени 0</li> </ul> <p><b>Укупно: 125 лица</b></p>
Економија/екологија	<p>Укупна материјална штета по економију и екологију, трошкови:</p> <ul style="list-style-type: none"> <li>- здравственог збрињавања и лечења: 139.000,00 РСД</li> <li>- трошкови свих непосредних хитних мера (замена прозора, врата, подова, кречење зидова, набавка инвентара и намештаја): 3.270.545,00 рсд</li> </ul>	

		<p>- трошкови пуњења ПП апарата: 15.000,00 РСД</p> <p><b>Вредност основних средстава и обртног капитала ОШ „Стеван Немања“ Стењевац износи: 76.101.000,00 РСД</b></p> <p><b>Укупно: 3.424.545,00 рсд или 4,5 %</b></p>
	Критична инфраструктура	<p>Укупна материјална штета по критичну инфраструктуру, трошкови:</p> <p>- Електроенергетска: 2.283.030,00 рсд</p> <p><b>Вредност основних средстава и обртног капитала ОШ „Стеван Немања“ Стењевац износи: 76.101.000,00 РСД.</b></p> <p><b>Укупно: 2.283.030,00 рсд или 3,1%</b></p>
<b>Генерисање других опасности</b>	Услед појаве пожара не долази до генерисања других опасности.	
<b>Референтни инциденти</b>	Нема референтних инцидента.	
<b>Информисање јавности</b>	<p>ОШ „Стеван Немања“ Стењевац има разрађену процедуру информисања јавности у случају ванредних догађаја (дежурни наставници, директор школе).</p> <p>Информисање јавности се врши интерним средствима (телефон, веб сајт) и преко средстава јавног информисања (од стране директора школе који ће у случају нужности дати званичну изјаву о последицама).</p>	

## 4.2.16 Процена вероватноће

Разматрајући ову опасност на основу доступних података и анализа, радна група за процену ризика се определила за стручну процену.

Табела бр. 26.. Табела за исказивање вероватноће


Категорија	Вероватноћа или учесталост			
	(а)Вероватноћа	(б)Учесталост	(ц)Стручна процена	Одабрано
1	< 1 %	1 догађај у 100 година и ређе	Занемарљива	
2	1 - 5 %	1 догађај у 20 до 100 година	<b>Мала</b>	
3	6 - 50 %	1 догађај у 2 до 20 година	Средња	
4	51- 98 %	1 догађај у 1 до 2 године	Велика	
5	> 98 %	1 догађај годишње или чешће	Изразито велика	



Последице представљају ефекат штетног догађаја по живот и здравље људи, економију/екологију и критичну инфраструктуру, а манифестују се кроз величину губитка (штету), а изражавају се према критеријумима датим у табелама у наставку


### Последице по живот и здравље људи

**Табела бр. 27.** Табела за исказивање последица по живот и здравље људи

Последице по живот и здравље људи			
Категорија	Величина последица	Критеријум	Одабрано
1	Минимална	<5	
2	Мала	5 - 20	
3	Умерена	21 - 50	
<b>4</b>	<b>Озбиљна</b>	<b>51- 150</b>	
5	Катастрофална	>150	


### Последице по економију/екологију

**Табела бр. 28.** Табела за исказивање последица по економију/екологију

Последице по економију/екологију			
Категорија	Величина последица	Критеријум	Одабрано
1	Минимална	Од 0,1 – 1 %	
2	Мала	Од 1,1 – 3 %	
<b>3</b>	<b>Умерена</b>	<b>Од 3,1 – 7 %</b>	
4	Озбиљна	Од 7,1 – 10 %	
5	Катастрофална	Чији износ прелази 10 %	

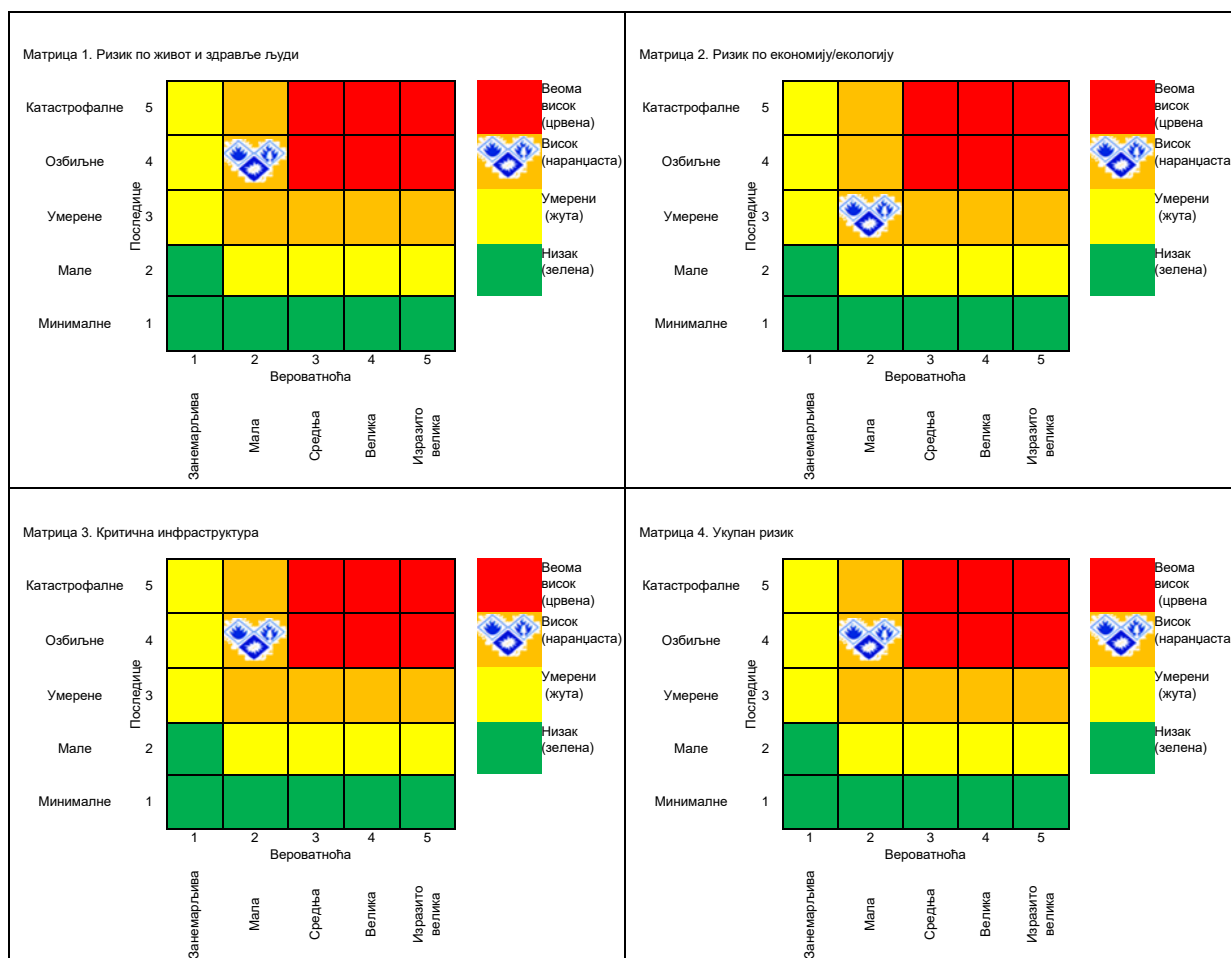
### Последице по критичну инфраструктуру

**Табела бр. 29.** Табела за исказивање последица по критичну инфраструктуру

Последице по критичну инфраструктуру			
Категорија	Величине последица	Критеријум	Одабрано
1	Минимална	<0,5 %	
2	Мала	0,5 – 1 %	
3	Умерена	1 – 3 %	
<b>4</b>	<b>Озбиљна</b>	<b>3 – 5 %</b>	
5	Катастрофална	>5 %	

#### 4.2.17 Ниво и прихватљивост ризика

Одређивање нивоа ризика врши се комбиновањем вероватноће настанка догађаја и могућих последица у матрицама ризика.



На основу одређених нивоа ризика, може се одредити прихватљивост ризика од пожара у случају највероватнијег нежељеног догађаја.

**Табела бр. 30.** Ниво и прихватљивост ризика од земљотреса у случају највероватнијег догађаја

Ризик	Прихватљивост	Начин поступања	Одлука
Веома висок	НЕПРИХВАТЉИВ	Веома висок и висок ниво ризика, захтевају третман ризика ради смањења на ниво прихватљивости	
Висок	НЕПРИХВАТЉИВ		
Умерен	ПРИХВАТЉИВ	Умерени ризик може да значи потребу предузимања неких радњи	
Низак	ПРИХВАТЉИВ	Низак ризик, може значити да се не предузима никаква радња	

#### 4.2.18 Одређивање комбинације ризика-мултиризик

У случају појаве/ширења пожара у објекту ОШ „Стеван Немања“ Стењевац не долази до настанка других опасности, тј. до појаве мултиризика.

## 4.2.19 Третман ризика

**Третман ризика од пожара и експлозија - Превентива**

Р. Бр.	Активност	Носилац активности	Време реализације	Сарадници	Време извештавања	Начин извештавања	Напомена
<b>Стратегије, нормативно уређење, планови</b>							
1.	На основу израђене Процене ризика од катастрофа, израдити План заштите и спасавања.	Правно лице са Овлашћењем за израду Процене ризика од катастрофа и Плана заштите и спасавања.	90 дана	Стручни тим за израду Процене ризика од катастрофа и Плана заштите и спасавања	По реализацији	Писаним документом	
2	Упознати запослене са садржајем Плана заштите и спасавања уз строго придржавање свих мера које су дефинисане планском документацијом за реаговање у случају ванредних ситуација. Спровођење свих прописаних мера заштите и спасавања дефинисаних у Плану заштите и спасавања. Израдити процедуру обавештавања запослених у случају пожара	Директор ОШ „Стеван Немања“ Стењевац	Након добијања сагласности на план ЗИС	Повереници и заменици повереника ЦЗ ОШ „Стеван Немања“ Стењевац	По реализацији	Писаним извештајем	
3.	Редовно ажурирање Процене ризика од катастрофа и Плана заштите и спасавања	Правно лице са Овлашћењем за израду	По потреби	Стручни тим за израду Процене ризика од	По реализацији	Писаним документом	

		Процене ризика од катастрофа и Плана заштите и спасавања		катастрофа и Плана заштите и спасавања			
<b>Систем за рану најаву</b>							
1.	Успостављање функционалног система за рану најаву уз постизање сарадње и комуникације са надлежним органима општине Деспотовац као и са Управом сектора за ванредне ситуације	Директор ОШ „Стеван Немања“ Стењевац “	у континуитету	Штаб за ВС општине Деспотовац, Општинска управа	По реализацији	Писаним документом	
2.	Обезбедити адекватан начин обавештавања запослених и ученика у случају настанка пожара, упознати их са поступцима у случају пожара. Изградити систем брзог и безбедног напуштања објекта у случају пожара. Оспособити лица које ће руковати документима, вршити обавештавање, вршење мониторинга и вођења евиденција у случају пожара.	Директор ОШ „Стеван Немања“ Стењевац	Након добијања сагласности на план ЗИС	Повереници и заменици повереника ЦЗ ОШ „Стеван Немања“ Стењевац	По реализацији	Писаним извештајем	
<b>Просторно планирање и легализација објекта</b>							
1.	При пројектовању и извођењу радова на адаптацији и реконструкцији објекта, пројектовању и изградњи нових,	Стручно лице или овлашћено правно лице за	Према плану одржавања и адаптације	Директор ОШ „Стеван Немања“ Стењевац	По реализацији	Писаним документом	

	уградњи уређаја и опреме у постојећем објекту примењивати Законом прописане техничке нормативе и стандарде заштите од пожара.	вршење ових послова на основу Уговора о сарадњи					
--	---	---	--	--	--	--	--

**Третман ризика од пожара и експлозија - Реаговање**

Р. Бр.	Активност	Носилац активности	Време реализације	Сарадници	Време извештавања	Начин извештавања	Напомена
<b>Стање спремности капацитета за реаговање</b>							
1.	Набавка материјално-техничких средстава за спровођење личне, узајамне и колективне заштите од елементарних непогода, техничко технолошких несрећа - удеса и катастрофа, последица тероризма, ратних дејстава и других већих несрећа, а на основу Уредбе о обавезним средствима и опреми за личну, узајамну и колективну заштиту од елементарних непогода и других несрећа ("Сл. гл. Републике Србије", број 3/2011 и 37/2015).	Директор ОШ „Стеван Немања“ Стењевац	По плану набавке и у случају потребе	Правно лице чија је делатност продаја предметних материјално-техничких средстава и опреме	По реализацији	Писаним документом	
2.	Средства и опрему за гашење пожара редовно их одржавати и сервисирати	Овлашћено правно лице	На сваких 6 месеци	Директор ОШ „Стеван Немања“ Стењевац	По реализацији	Писаним извештајем	

3.	Оспособити хидрантску мрежу и вршити редовно испитивање и контролисање исправности хидрантске мреже	Овлашћено правно лице	На сваких 6 месеци	Директор ОШ „Стеван Немања“ Стењевац	По реализацији	Писаним извештајем	
<b>Спремности капацитета ватрогасно - спасилачких јединица</b>							
1	Успостављање и остваривање непосредне сарадње са територијално надлежном ватрогасно спасилачком јединицом.	Директор ОШ „Стеван Немања“ Стењевац	Стални задатак	ВСЈ Деспотовац	По реализацији мере	Писаним документом	
2.	ОШ „Стеван Немања“ Стењевац нема своју ватрогасну службу, у случају потребе, реаговаће ВСЈ Деспотовац	ВСЈ	Стални задатак	запослени	По реализацији мере	/	
<b>Спремност капацитета јединица цивилне заштите</b>							
1.	Редовно одржавати обуке повереника и заменика повереника у циљу повећавања спремности реаговања у ванредним ситуацијама	Директор ОШ „Стеван Немања“ Стењевац	Стални задатак	Належни органи општине Деспотовац	По реализацији мере	Писаном одлуком/решењем	
<b>Базе података и подлога за потребе планирања цивилне заштите</b>							
1.	Формирати базу података о капацитетима који се могу употребити у случају појаве пожара	Директор ОШ „Стеван Немања“ Стењевац	30 дана	Повереници и заменици повереника ЦЗ ОШ „Стеван Немања“ Стењевац	По реализацији	Писаним документом	

2	Периодично ажурирати податке о стању и спремности капацитета који се могу употребити у случају настанка пожара	Директор ОШ „Стеван Немања“ Стењевац “	у континуитету	Повереници и заменици повереника ЦЗ	По реализацији	Писаним документом	
3.	Водити евиденцију о ванредним догађајима у објекту школе	Директор ОШ „Стеван Немања“ Стењевац	По потреби	Повереници и заменици повереника ЦЗ ОШ „Стеван Немања“ Стењевац	По реализацији	Писаним документом	
<b>Стање мобилности везе</b>							
1	Информационо-комуникациони систем школе одржавати у исправном стању	Директор ОШ „Стеван Немања“ Стењевац “	у континуитету	Овлашћено правно лице за одржавање ових система	По реализацији	Писаним документом	
2	Аналізу система веза вршити периодично	Стручно лице	Периодично	/	По реализацији	Писаним документом	

4.2.20 Карта ризика – нежељени догађај са најтежим могућим последицама



Нежељени догађај са најтежим могућим последицама		
Опасност	Пожари и експлозије	
Ознака опасност		
Ниво ризика		
	Веома висок	
	Висок	
	Умерен	
	Низак	

ЛЕГЕНДА	
	Ватрогасна станица
	Полиција
	Дом здравља
	Правац кретања снага ЗИС



## 5 ЗАКЉУЧАК

Извршена је Процена ризика од катастрофа за ОШ „Стеван Немања“ Стењевац на територији општине Деспотовац. Пре почетка израде самог документа организован је састанак и одржане су консултације у присуству тима „HTW GROUP“ D.O.O. и представника ОШ „Стеван Немања“ Стењевац у вези са идентификацијом потенцијалних опасности и њиховим последица по штићене вредности. Представник посматране организације је представио све облике угрожавања објеката и локација и заједно са остатком тима дао мишљење о потенцијалним опасностима. Такође, дате су неопходне информације које су помогле радној групи „HTW GROUP“ D.O.O. да утврди, поред увида у стање на терену, које ће опасности узети у обзир приликом израде процене ризика.

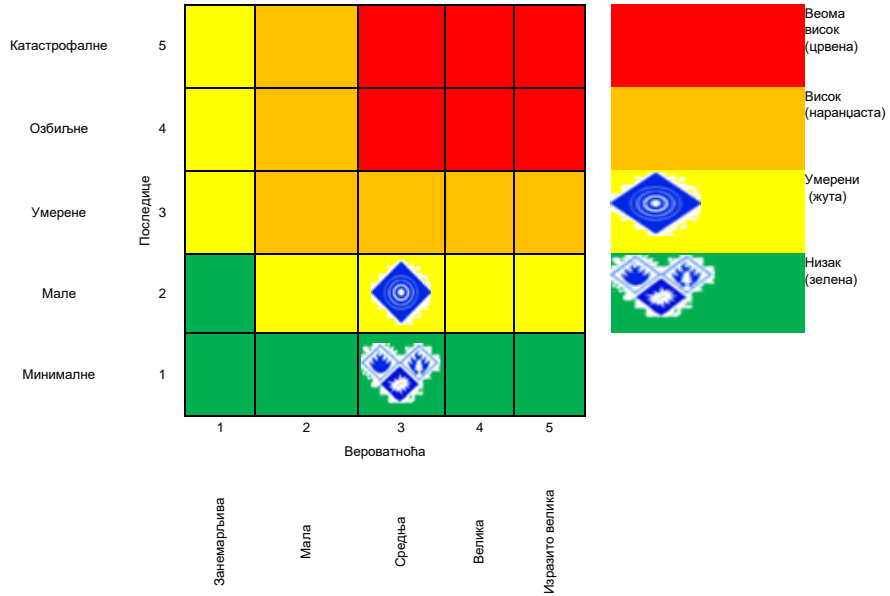
У уводном делу ове Процене описана је ОШ „Стеван Немања“ Стењевац и њена критична инфраструктура. Извршена је идентификација опасности. Од идентификованих опасности извршен је избор опасности и то: земљотреси и пожари и експлозије, пожари на отвореном. За изабране опасности израђени су сценарији за највероватније нежељене догађаје и за нежељене догађаје са најтежим могућим последицама. За сваку опасност приказани су третмани ризика после обрађених сценарија и сваки се састоји од превентивних и реактивних мера.

За ризике који су прихватљиви, предузимају се редовне мере које се односе на контролу, мониторинг и преиспитивање ризика. За све ризике чији су нивои неприхватљиви, неопходно је извршити третман ризика односно предузети неопходне планске мере.

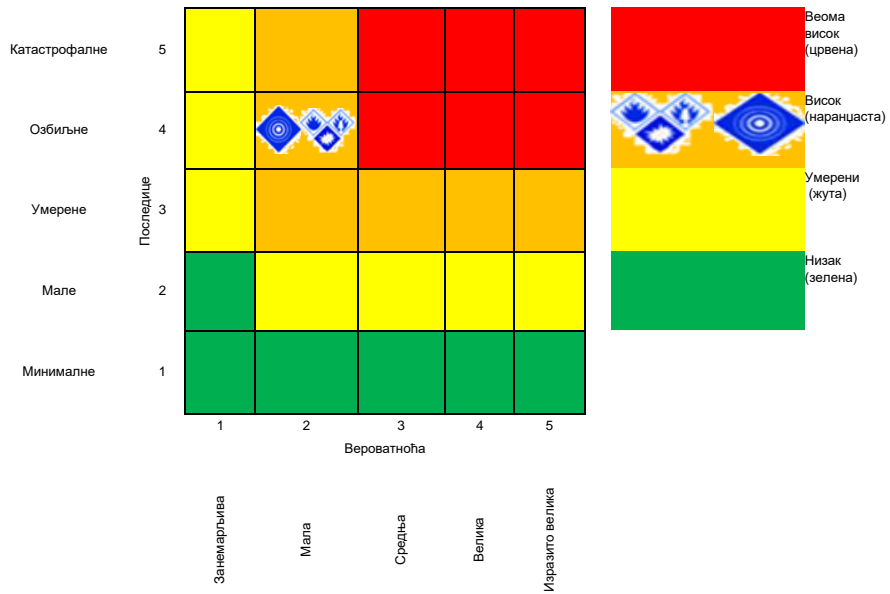
Завршетком процеса израде Процене ризика, на основу резултата обраде свих сценарија и изражавања резултата кроз ниво и прихватљивост ризика, створена је могућност упоређења резултата и њиховог приказивања у заједничкој матрици.

## 5.1 Приказ збирне матрице

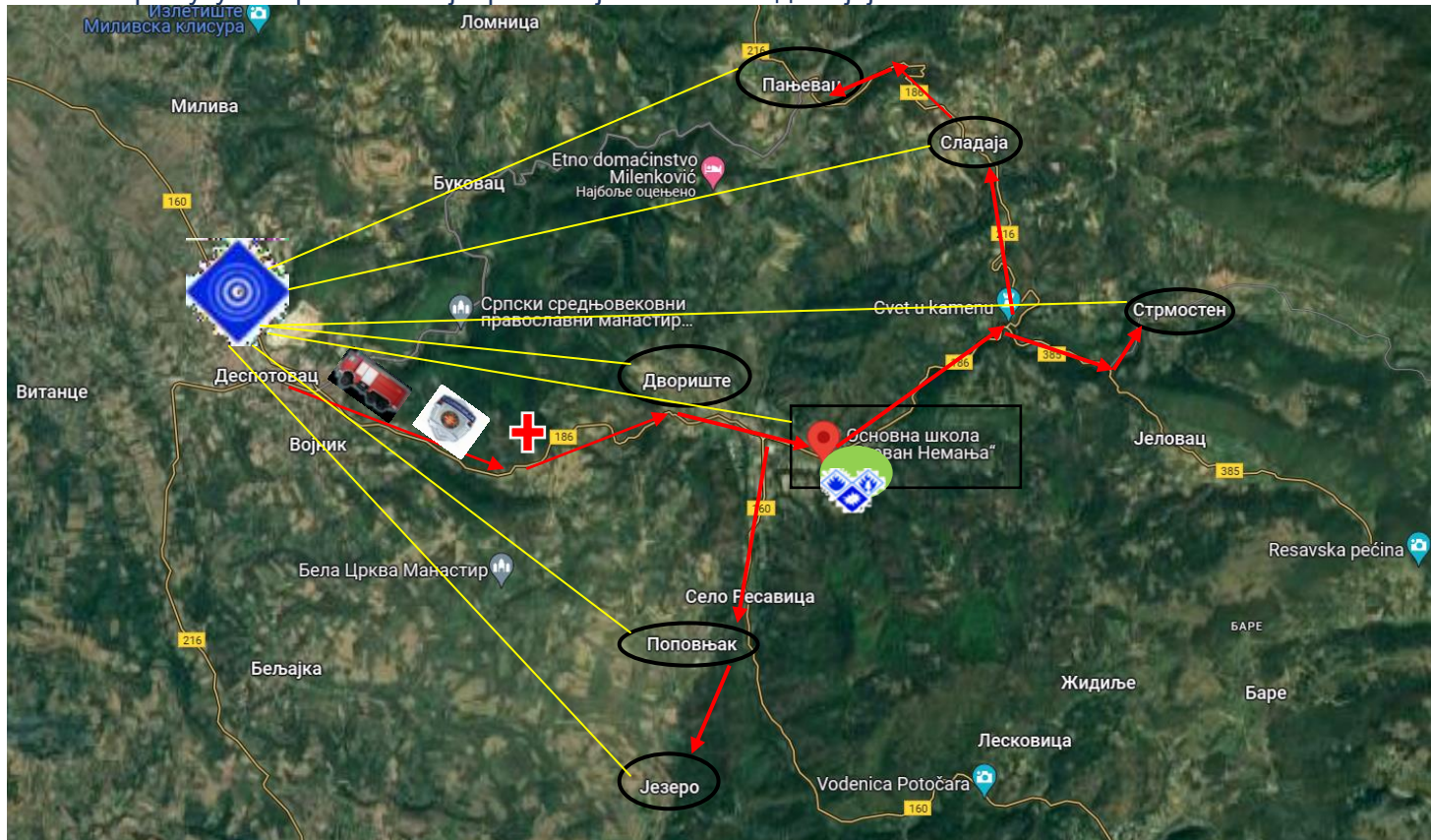
**Матрица 1. Збирна матрица за највероватнији  
нежељени догађај**



**Матрица 1. Збирна матрица за нежељени догађај  
са најтежим могућим последицама**



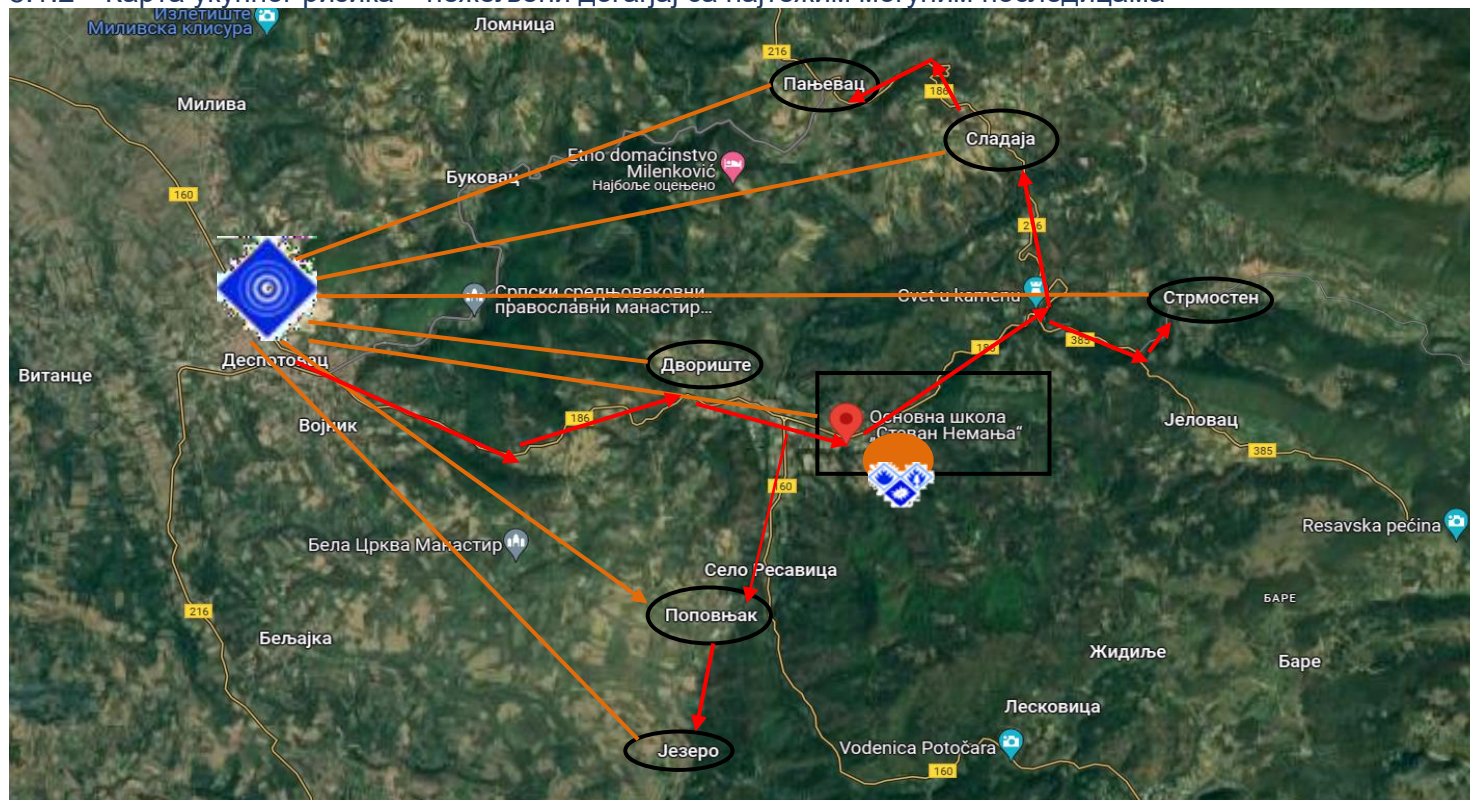
5.1.1 Карта укупног ризика – највероватнији нежељени догађај














Највероватнији нежељени догађај	
Опасност	Земљотрес, Пожар и експлозија
Ознака опасности	
Ниво ризика	
	Веома висок
	Висок
	Умерен
	Низак

ЛЕГЕНДА	
	Ватрогасна станица
	Полиција
	Дом здравља
	Правац кретања снага ЗИС

5.1.2 Карта укупног ризика – нежељени догађај са најтежим могућим последицама



Нежељени догађај са најтежим могућим последицама	
Опасност	Земљотрес, Пожар и експлозија
Ознака опасности	 
Ниво ризика	
	Веома висок
	Висок  
	Умерен
	Низак

ЛЕГЕНДА	
	Ватрогасна станица
	Полиција
	Дом здравља
	Правац кретања снага ЗИС

## 5.2 План приоритетног деловања у случају земљотреса

Ред. број	МЕРА/ЗАДАТАК	НОСИЛАЦ	ОПЕРАТИВНИ ПОСТУПАК	ИЗВРШИЛАЦ ОПЕРАТИВНОГ ПОСТУПКА/	Напомена (прилог – план)
1.	2	3	4	5	6
<b>ПРЕВЕНТИВА</b>					
1.	Унапређење заштите од земљотреса у објекту школе „ ОШ „Стеван Немања“ Стењевац и изградити адекватан ниво безбедносне културе код запослених и ученика	Директор ОШ „Стеван Немања“ Стењевац	Израдити и на видном месту истакнути упутства са начинима поступања у случају појаве земљотреса Средства за ЛУЗ држати на видном и лако доступном месту Упознати све запослене и ученике са садржајем упутства, као и начинима понашања у случају појаве ове опасности Праћење стања у објекту и евентуалну санацију обавити у складу са актуелним сеизмичким прописима	Повереници и заменици повереника ЦЗ ОШ „Стеван Немања“ Стењевац	
2.	Утврдити критичне тачке у објекту и са њима упознати запослене и ученике	Директор ОШ „Стеван Немања“ Стењевац	Директор у сарадњи са повереницима и заменицима повереника ЦЗ и стручним лицем утврђује које су то критичне тачке у случају појаве земљотреса Карте евакуације истакнути на видном месту, Улазе, излазе, пролазе држати увек проходним у случају потребе за евакуацијом Све полице и друге предмете који би могли да повреду причврстити, и осигурати од пада	Стручна лица Повереници и заменици повереника ЦЗ ОШ „Стеван Немања“ Стењевац	

Ред. број	МЕРА/ЗАДАТАК	НОСИЛАЦ	ОПЕРАТИВНИ ПОСТУПАК	ИЗВРШИЛАЦ ОПЕРАТИВНОГ ПОСТУПКА/	Напомена (прилог – план)
1.	2	3	4	5	6
3.	Спроводи континуирану едукацију запослених и ученика	Директор ОШ „Стеван Немања“ Стењевац	Периодично организовати обуке са циљем унапређења знање и вештине о заштити и начину поступања пре, за време и након земљотреса Упознати их са начином понашања уколико се нађу под рушевином, у затвореном или отвореном простору у тренутку настанка ове опасности.	Повереници ЦЗ Надлежни органи општине Деспотовац Црвени Крст	
<b>РЕАГОВАЊЕ</b>					
3	Узбуњивање запослених и ученика	Директор ОШ „Стеван Немања“ Стењевац	Повереници и заменици повереника врше узбуњивање запослених.  Интерни начин узбуњивања и информисања запослених се врши: <ul style="list-style-type: none"> <li>• Гласом</li> <li>• Путем мобилне и фиксне телефоније</li> </ul>	Повереници, заменици повереника ЦЗ ОШ „Стеван Немања“ Стењевац	
4	Издавање/извршење наређења за евакуацију	Директор ОШ „Стеван Немања“ Стењевац	Директор на основу добијених информација издаје наређење за евакуацију ученика, запослених и осталих екстерних лица која се у тренутку појаве опасности затекну у објекту али и измештање битне документације и осталих вредних предмета и опреме за рад На основу наређења повереници и заменици повереника спроводе евакуацију ученика и запослених по приоритетима.	Повереници и заменици повереника ЦЗ ОШ „Стеван Немања“ Стењевац	

Ред. број	МЕРА/ЗАДАТАК	НОСИЛАЦ	ОПЕРАТИВНИ ПОСТУПАК	ИЗВРШИЛАЦ ОПЕРАТИВНОГ ПОСТУПКА/	Напомена (прилог – план)
1.	2	3	4	5	6
5.	Позивање хитних служби	Директор ОШ „Стеван Немања“ Стењевац	Повереници и заменици повереника или запослени који је у могућности врше позивање службе хитне помоћи на број 194 дајући и тачне информације о месту несреће и броју повређених као и о тежини повреда. Уколико је неопходно обавештава се и ВСЈ и полиција.	Повереници и заменици повереника ЦЗ ОШ „Стеван Немања“ Стењевац Остали запослени	194 - Хитна помоћ  193 - ВСЈ  192 - Полиција

## 5.3 План приоритетног деловања у случају пожара и експлозија

Ред. број	МЕРА/ЗАДАТАК	НОСИЛАЦ	ОПЕРАТИВНИ ПОСТУПАК	ИЗВРШИЛАЦ ОПЕРАТИВНОГ ПОСТУПКА	Напомена (прилог – план)
1.	2	3	4	5	6
<b>ПРЕВЕНТИВА</b>					
1.	Унапређење заштите од пожара у ОШ „Стеван Немања“ Стењевац	Директор ОШ „Стеван Немања“ Стењевац	Адаптација и реконструкција и уградња уређаја и опреме мора бити у складу са законом прописаним техничким нормативима и стандардима из области заштите од пожара.	Овлашћена правна лица за спровођење предметних послова	
			Улази, излази, пролази морају бити увек слободни за несметан пролаз.	Сви запослени	
			Планови евакуације и бројеви хитних служби морају бити истакнути на видљивим местима у оквиру правног лица	Повереници и заменици повереника цивилне заштите ОШ „Стеван Немања“ Стењевац	
				Овлашћено правно лице за вршење предметних послова	
Вршити редован преглед и контролу громобранских и електро инсталација	Овлашћено правно лице за вршење предметних послова				



Ред. број	МЕРА/ЗАДАТАК	НОСИЛАЦ	ОПЕРАТИВНИ ПОСТУПАК	ИЗВРШИЛАЦ ОПЕРАТИВНОГ ПОСТУПКА	Напомена (прилог – план)
1.	2	3	4	5	6
2.	Основна обука запослених из области заштите од пожара	Директор ОШ „Стеван Немања“ Стењевац	Основна обука организује се одмах по ступању запосленог у радни однос, а најкасније у року од 30 дана од дана ступања на рад. Провера знања запослених врши се једном у три године	Овлашћено лице	
<b>РЕАГОВАЊЕ</b>					
3	Искључује се довод електричне енергије.	Повереници/земеници повереника ЦЗ ОШ „Стеван Немања“ Стењевац	Искључује се напајање електричном енергијом на главном разводном ормару	Школски домар	
4	Гашење пожара	Запослени који први уочи пожар	Гашењу пожара ПП апаратима приступају лица која се се затекла у непосредној близини, уколико могу угасити пожар без опасности по себе или друге.	Сви запослени	
5	Позивање ватрогасно-спасилачке јединице	Запослени који процени да је немогуће угасити пожар без опасности по себе и друге	Позивање ватрогасно - спасилачке јединице	Запослени	Број телефона ВСЈ - 193
6	Узбуњивање запослених и ученика	Повереници и заменици повереника цивилне заштите ОШ „Стеван Немања“ Стењевац	Повереник и заменик повереника врше узбуњивање запослених. Интерни начин узбуњивања и информисања запослених се врши: - Гласом - Путем мобилне и фиксне телефоније	Запослени	

Ред. број	МЕРА/ЗАДАТАК	НОСИЛАЦ	ОПЕРАТИВНИ ПОСТУПАК	ИЗВРШИЛАЦ ОПЕРАТИВНОГ ПОСТУПКА	Напомена (прилог – план)
1.	2	3	4	5	6
7	Издавање/извршење наређења за евакуацију	Директор ОШ „Стеван Немања“ Стењевац	<p>Приликом евакуације запослени и ученици користе најближе путеве за евакуацију</p> <p>У случају да је неки излаз блокиран, лица се упућују на најближи следећи излаз</p> <p>Након изласка из објекта, сви се окупљају на одређеном зборном месту, где добијају даља упутства. Зборно место се налази у дворишту објекта школе.</p>	Повереници и заменици повереника ЦЗ ОШ „Стеван Немања“ Стењевац	

## 6 Прилози

- **Прилог бр. 1.** - Евиденциони картон за ажурирање базе података по опасностима;
- **Прилог бр. 2.** - Овлашћење за израду процене ризика од катастрофа и плана заштите и спасавања;
- **Прилог бр. 3.** - Одлуке о формирању радне групе за израду процене ризика и плана заштите и спасавања;
- **Прилог бр. 4.** - Лиценце чланова Тима овлашћеног правног лица за израду Процене ризика од катастрофа и Плана заштите и спасавања.

## 6.1.1 Прилог бр. 1. Евиденциони картон за ажурирање базе података по опасностима

НАЗИВ ОПАСНОСТИ							
<b>КАРАКТЕРИСТИКЕ</b>	<b>Локација</b>						
	Насељено место						
	Катастарска општина						
	Просторна димензија / захваћена површина						
	Време појављивања и време трајања						
	Временски ток развоја						
	Узрок / Интензитет догађаја / Мултиризик						
				Мушкарци	Жене	Деца	Остале рањиве категорије
<b>Подаци о последицама опсаности по штићене вредности</b>	<b>Живот и здравље људи</b>	-Мртви .....					
		-Повређени.....					
		-Оболели .....					
		-евакуисани.....					
		-расељени – остали без стана / куће					
		-збринути.....					

		-склоњени.....					
		УКУПНО.....					
	<b>Економија / екологија</b>	-здравствено збрињавање и лечење					
		-свих непосредних хитних мера (обнова зграда, јавног превоза, и др.)					
		-прекид привредних активности....					
		-еколошка обнова.....					
		-врдност исплаћених премија осигурања.....					
		УКУПНО.....					
	<b>Друштвена стабилност</b>	<b>1.Укупна материјална штета на критичној инфраструктури</b>	-Енергетици				
			-Саобраћају				
			-Водоприврди				
			-Снабдевање храном				
			-Здравствена				
			-финансије				
			-Телекоммуникациона и информациона				
-заштита животне средине							
-Функционисање органа државне управе и хитних служби							

			-Наука и образовање	
			УКУПНО.....	
		<b>2. укупна материјална штета на установама / грађевинама јавног друштвеног значаја</b>	-објекти културне баштине	
			-верски објекти	
			-објекти јавних установа	
			-спортски објекти	
			-....	
			-....	
			УКУПНО.....	

## 6.1.2 Прилог бр. 2. Овлашћење за израду процене ризика од катастрофа и плана заштите и спасавања

Министарство унутрашњих послова Републике Србије – Сектор за ванредне ситуације, улица Мије Ковачевића број 2 – 4, Београд, по овлашћењу министра унутрашњих послова 01 број 011-3-11/23-97 од 11.9.2023. године, в.д. помоћника министра начелника Сектора за ванредне ситуације, Лука Чаушић, решавајући у управној ствари по захтеву правног лица HTW GROUP DOO BEOGRAD (VOŽDOVAC), са седиштем на адреси улица Војводе Степе бр. 315, Београд, за добијање овлашћења за израду процене ризика од катастрофа и плана заштите и спасавања, на основу члана 19. став 5. Закона о смањењу ризика од катастрофа и управљању ванредним ситуацијама („Сл. гласник РС“, бр. 87/18) и члана 4. став 3. Правилника о организационо-техничким условима које морају испуњавати правна лица за добијање овлашћења за израду процене ризика од катастрофа и плана заштите и спасавања („Сл. гласник РС“, број 9/19, 116/2020-УС), доноси под 07 број 217-162/24 од 25. јануара 2024. године:

### РЕШЕЊЕ

**ОВЛАШЋУЈЕ СЕ** правно лице, HTW GROUP DOO BEOGRAD (VOŽDOVAC), са седиштем на адреси улица Војводе Степе бр. 315, Београд, за израду процене ризика од катастрофа и плана заштите и спасавања, у просторијама на адреси Булевар Пека Дапчевића бр. 44, Београд.

Овим решењем ставља се ван снаге решење Министарства унутрашњих послова Републике Србије – Сектора за ванредне ситуације под 09 број 217-334/21 од 24. марта 2021. године.

### Образложење

Правно лице HTW GROUP DOO BEOGRAD (VOŽDOVAC), са седиштем на адреси улица Војводе Степе бр. 315, Београд, је решењем Министарства унутрашњих послова – Сектора за ванредне ситуације под 09 број 217-334/21 од 24. марта 2021. године, а на основу захтева од дана 25. фебруара 2021. године, добило овлашћење за израду процене ризика од катастрофа и плана заштите и спасавања, у просторијама на адреси Вождовачки кружни пут бр. 6, Београд-Вождовац.

С обзиром да је дошло до промена у вези са условима из члана 2. Правилника о организационо-техничким условима које морају испуњавати правна лица за добијање овлашћења за израду процене ризика од катастрофа и плана заштите и спасавања („Сл. гласник РС“, број 9/19 и 116/2020-УС), промена адресе на којој ће се израђивати процена ризика од катастрофа и план заштите и спасавања, предметно правно лице је поступајући у складу са одредбом члана 5. наведеног Правилника Министарству унутрашњих послова – Сектору за ванредне ситуације поднело нови захтев дана 19.1.2024. године за добијање овлашћења за израду процене ризика од катастрофа и плана заштите и спасавања.

Уз захтев је достављена следећа документација:

- Доказ да је правно лице регистровано као правно лице у Агенцији за привредне регистре;
- Доказ да правно лице има запослена најмање три лица, која поседују Лиценцу за израду процене ризика од катастрофа и плана заштите и спасавања;
- Доказ да правно лице обезбеђује услове за чување пословне тајне или податка од посебног значаја за безбедност лица, имовине и других добара које запослени, сарадници и други учесници у изради докумената сазнају у поступку израде процене ризика од катастрофа и плана заштите и спасавања;
- Доказ да је простор који ће се користити за израду процене ризика од катастрофа и плана заштите и спасавања обезбеђен на основу Уговора о закупу непокретности, на адреси Булевар Пека Дапчевића бр. 44, на период од једне године, почев од 1.11.2023. године, између: X FOUR INTELLIGENCE DOO BEOGRAD, са седиштем у Београду, Врачар, ул. Ивана Ћаје бр. 19 као закуподавца и подносиоца захтева као закупца;
- Доказ о уплати прописане републичке административне таксе.

Чланом 2. став 1. Правилника о организационо-техничким условима које морају испуњавати правна лица за добијање овлашћења за израду процене ризика од катастрофа и плана заштите и спасавања, прописано је да привредно друштво, односно друго правно лице, поред законских, испуњава и следеће услове: да је регистровано као правно лице у Агенцији за привредне регистре, да има стално запослена најмање три лица, која поседују Лиценцу за израду процене ризика од катастрофа и плана заштите и спасавања, да обезбеђује услове за чување пословне тајне или податка од посебног значаја за безбедност лица, имовине и других добара које запослени, сарадници и други учесници у изради докумената сазнају у поступку израде процене ризика од катастрофа и плана заштите и спасавања, да обавља делатност у простору који испуњава услове који одговарају потребама рада на изради процене ризика од катастрофа и плана заштите и спасавања и у коме су просторије тако организоване да омогућавају несметан, самостални рад запослених на изради наведених докумената, односно, располаже већом просторијом за одржавање састанака, минималне површине 16m<sup>2</sup>, са одговарајућом канцеларијском и техничком опремом, као и простором за руководиоце и административно особље, да располаже информатичком опремом у довољном броју за све запослене тако да сви могу радити независно и истовремено

У поступку утврђивања испуњености прописаних услова, вршеном на основу захтева привредног друштва, Министарство унутрашњих послова Републике Србије, Сектор за ванредне ситуације, преко овлашћених радника Управе за цивилну заштиту и управљање ризиком, извршило је увид у захтев и достављену документацију, као и преглед простора на адреси Булевар Пека Дапчевића бр. 44, Београд, дана 23.1.2024. године о утврђеном чињеничном стању сачињен је записник под 07 број 217-162/24 од 24.1.2024. године. На основу свега горе поменутог, констатовано је да подносилац захтева испуњава прописане услове предвиђене одредбама Правилника о организационо-техничким условима које морају испуњавати правна лица за добијање овлашћења за израду процене ризика од катастрофа и плана заштите и спасавања, те је решено као у диспозитиву.

ПОУКА О ПРАВНОМ СРЕДСТВУ: Ово решење је коначно у управном поступку. Против истог се може водити управни спор код Управног суда, улица Немањина број 9, Београд, у року од 30 дана од дана пријема наведеног решења. Тужба се подноси непосредно наведеном суду, а висина таксе која се плаћа утврђује се сходно Закону о судским таксама („Сл. гласник РС“, бр. 28/94, 53/95, 16/97, 34/2001- др.закон, 9/2002, 29/2004, 61/2005,116/2008-др.закон, 31/2009, 101/2011, 93/2012, 93/2014 и 106/2015, 95/2018).

Такса у износу од 380,00 динара наплаћена је сагласно тарифном броју 1, а такса у износу од 34,210.00 динара наплаћена је сагласно тарифном броју 47а, Закона о републичким административним таксама („Сл. гласник РС“, бр. 43/2003, 51/2003 - испр., 61/2005, 101/2005 - др. закон, 5/2009, 54/2009, 50/2011, 70/2011 - усклађени дин. изн., 55/2012 - усклађени дин. изн., 93/2012, 47/2013 - усклађени дин. износ и 65/2013 - др. закон, усклађен дин.износ, 57/14 - усклађен дин. износи, 45/15 - усклађени дин. износи, 83/15, 112/15 и 50/2016 - усклађени дин. изн., 61/2017 усклађени дин. изн., 113/17, 3/18, 50/18, 95/18, 38/19 усклађени дин. изн., 86/19, 90/19 - испр., 98/20 - усклађени дин. изн., 144/2020 – усклађени дин. изн., 62/2021 – усклађени дин. изн. 138/2022 и 54/2023 – усклађени дин. изн.).

Достављено:

- Подносиоцу захтева x 1
- Архиви x 1

21. 02. 2024.  
L.K. 010328028

в.д. ПОМОЋНИКА МИНИСТРА  
НАЧЕЛНИКА СЕКТОРА





6.1.3 Прилог бр.3 Одлуке о формирању радне групе за израду процене ризика од катастрофа и плана заштите и спасавања



PIB 105693404  
MB 20440724  
Beograd  
Vojvode Stepe 315  
Racun 265-1780310000360-31  
Office@htwgroup.biz

На основу Закона о смањењу ризика од катастрофа и управљању ванредним ситуацијама („Сл. гласник РС“, бр. 87/2018), Уредбе о садржају, начину израде, и обавезама субјеката у вези са израдом процене ризика од катастрофа и плана заштите и спасавања („Сл.гласник РС“ број 102/2020) и Упутства о методологији израде и садржају процене ризика од катастрофа и плана заштите и спасавања („Сл. гласник РС“, бр. 80/2019), а са циљем израде Процене ризика од катастрофа и Плана заштите и спасавања „HTW GROUP DOO BEOGRAD“ доноси следећу:

### ОДЛУКУ

О образовању радне групе за израду предметних аката у следећем саставу:

- Милица Станковић,
- Милица Драшковић,
- Александра Илић.

Именована лица дужна су да на основу уговора 49/24 од 27.03.2024. године да за Основну школу „Стеван Немања“ са седиштем у Стењевцу, изради Процену ризика од катастрофа и План заштите и спасавања. Приликом израде дужни су да се придржавају важеће нормативно-правне регулативе из ове области, првенствено Упутства о Методологији израде и садржају процене ризика од катастрофа и плана заштите и спасавања („Сл. Гласник РС“ , бр. 80/2019).

„HTW GROUP DOO BEOGRAD“

(потпис овлашћеног лица)



Број одлуке:678

Датум:13.5.2024.

Место: Стењевац

На основу Закона о смањењу ризика од катастрофа и управљању ванредним ситуацијама („Сл. гласник РС“, бр. 87/2018), Уредбе о садржају, начину израде, и обавезама субјеката у вези са израдом процене ризика од катастрофа и плана заштите и спасавања („Сл.гласник РС“ број 102/2020) и Упутства о методологији израде и садржају процене ризика од катастрофа и плана заштите и спасавања („Сл. гласник РС“, бр. 80/2019), а на основу Статута ОШ „Стеван Немања“ Стењевац, директор школе доноси:

**ОДЛУКУ О ФОРМИРАЊУ РАДНЕ ГРУПЕ  
ЗА ИЗРАДУ ПРОЦЕНЕ РИЗИКА ОД КАТАСТРОФА И  
ПЛАНА ЗАШТИТЕ И СПАСАВАЊА**

Радну групу за припрему документације за израду Процене ризика од катастрофа и Плана заштите и спасавања у ОШ „Стеван Немања“ у Стењевцу чине:

- Срђан Марјановић, домар школе
- Зоран Стојановић, домар школе

Задатак чланова радне групе је припрема и достављање документације и неопходних информација, као и комуникација и консултација са запосленима у „HTW GROUP DOO BEOGRAD“



Директор школе  
Сава Несторовић

6.1.4 Прилог бр. 4: Лиценце физичких лица

Образац 4.



**Република Србија  
МИНИСТАРСТВО  
УНУТРАШЊИХ ПОСЛОВА**

**ЛИЦЕНЦА**

**ЗА ИЗРАДУ ПРОЦЕНЕ РИЗИКА ОД КАТАСТРОФА  
И ПЛАНА ЗАШТИТЕ И СПАСАВАЊА**

**Милица, Ненад, Станковић**  
*(име, име једног родитеља, презиме)*

**2010997767058**  
*(јединствени матични број грађана ЈМБГ)*

**20.10.1997. године Пожаревац**  
*(datum и место рођења)*

**Број лиценце  
01060**

У Београду **21.09.2023. године**  
*(datum издавања лиценце)*



**МИНИСТАР  
Братислав Гашић**  
*(име и презиме)*





Република Србија  
МИНИСТАРСТВО  
УНУТРАШЊИХ ПОСЛОВА

# ЛИЦЕНЦА

ЗА ИЗРАДУ ПРОЦЕНЕ РИЗИКА ОД КАТАСТРОФА  
И ПЛАНА ЗАШТИТЕ И СПАСАВАЊА

**Милица, Срђан, Драшковић**

*(име, име једног родитеља, презиме)*

3004997715183

*(јединствени матични број грађана ЈМБГ)*

30.04.1997. године, Београд

*(datum и место рођења)*

Број лиценце

01025

У Београду 15.03.2023. године  
*(datum издавања лиценце)*



МИНИСТАР  
**Братислав Гашић**  
*(име и презиме)*



Република Србија  
МИНИСТАРСТВО  
УНУТРАШЊИХ ПОСЛОВА

# ЛИЦЕНЦА

ЗА ИЗРАДУ ПРОЦЕНЕ РИЗИКА ОД КАТАСТРОФА  
И ПЛАНА ЗАШТИТЕ И СПАСАВАЊА

**Александра, Новица, Илић**

*(име, име једног родитеља, презиме)*

2401994979835

*(јединствени матични број грађана ЈМБГ)*

24.01.1994. године, Гњилане

*(датум и место рођења)*

Број лиценце

00621

У Београду 05.06.2020.  
*(датум издавања лиценце)*

М.П.

МИНИСТАР  
др Небојша Стефановић  
*(име и презиме)*

